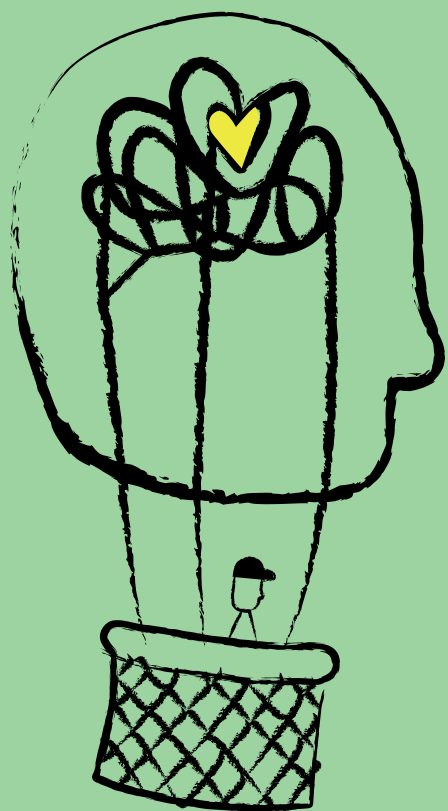


RAPPORT ANNUEL

POUR LA PÉRIODE
DU 1^{er} SEPTEMBRE 2024
AU 31 AOÛT 2025



Centre RBC
d'expertise universitaire
en santé mentale



Université de
Sherbrooke

Mot de la directrice et résumé des réalisations



Voici le neuvième rapport annuel du Centre RBC d'expertise universitaire en santé mentale (ci-après, désigné Centre RBC). Initialement financé par la Banque Royale du Canada, le Centre RBC poursuit depuis 9 ans la mission de favoriser la collaboration interdisciplinaire et intersectorielle, dans le but de répondre de façon optimale aux besoins des enfants, des adolescents/adolescentes et des jeunes adultes présentant ou à risque de présenter des problématiques de santé mentale.

Encore une fois cette année, nous sommes témoins de la richesse de nos nombreuses collaborations qui nous permettent à la fois de propulser nos projets actuels, mais aussi de créer de nouvelles initiatives et connaissances pour favoriser le bien-être des jeunes, de leur famille et de leur entourage. Cette neuvième année a été particulièrement caractérisée par :

- l'obtention de **1 290 550\$ en subventions supplémentaires** pour soutenir nos projets cette année et dans les années à venir;
- le pilotage de **six projets**, dont plusieurs d'envergure;
- des projets qui touchent plus de **trois cent mille jeunes à travers le Québec**;
- l'offre de plus de **68 formations et conférences** ayant rejoint des milliers de personnes;
- la rédaction de **26 articles scientifiques** (liés à nos projets ou à ceux auxquels nous collaborons) qui ont été publiés ou soumis à des journaux scientifiques;
- **15 sorties médiatiques** et de nombreuses **collaborations à titre d'expert** dans le cadre de projets régionaux ou provinciaux.

Nous partageons ces réussites avec nos précieux partenaires, sans qui ces projets ne seraient pas possibles. Je souhaite remercier l'ensemble de nos partenaires des différents réseaux (communautaire, universitaire, de la santé et des services sociaux, de l'éducation et de l'enseignement supérieur, etc.) pour leur soutien et leur collaboration indéfectibles à tous les niveaux de nos projets. Merci également au rectorat et aux décanats des diverses facultés de l'Université de Sherbrooke pour leur soutien à nos travaux en facilitant notre réseautage.

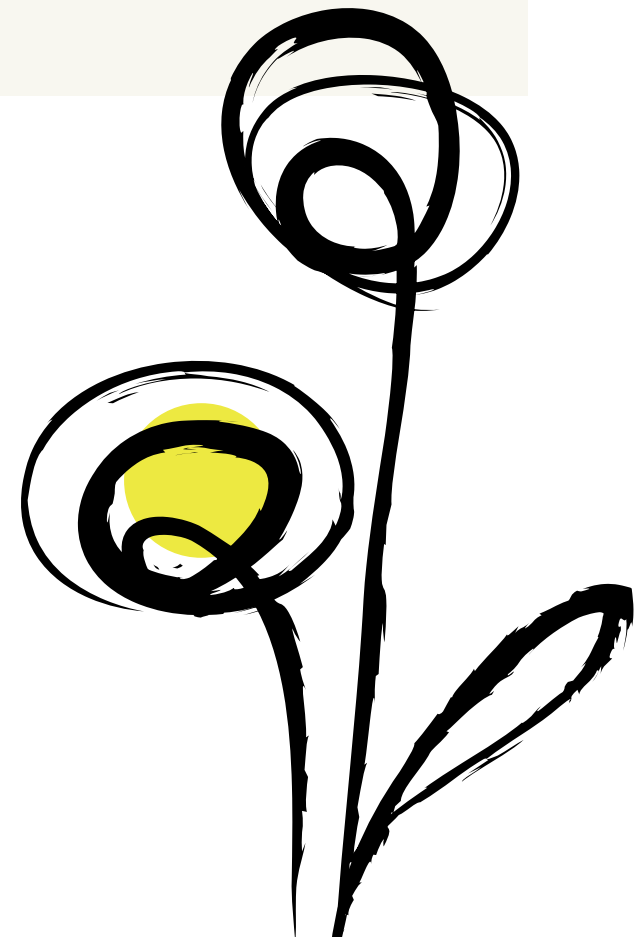
Enfin, je remercie Gabrielle Dubois (conseillère en développement philanthropique) pour son précieux et agréable soutien au fil des années.

Bonne lecture!

Julie Lane

Professeure agrégée spécialisée en transfert des connaissances et en science de l'implantation, Département d'études sur l'adaptation scolaire et sociale, Faculté d'éducation, Université de Sherbrooke

Directrice du Centre RBC d'expertise universitaire en santé mentale



Introduction

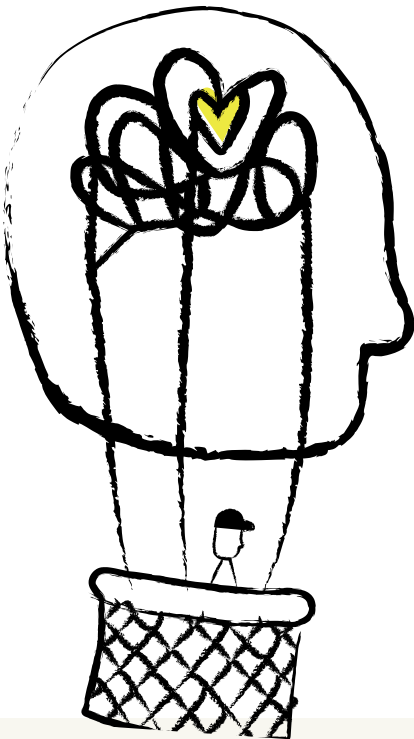
C'est avec fierté que l'équipe du Centre RBC partage avec vous le fruit des travaux réalisés, du 1^{er} septembre 2024 au 31 août 2025, en collaboration avec ses multiples partenaires.

Ce rapport vise à dresser un portrait actualisé des priorités poursuivies par le Centre RBC durant la dernière année. Il vise également à vous informer de l'évolution et du rayonnement de ses différents projets en cours ainsi que de leurs retombées auprès des jeunes et de leurs familles. Finalement, il vise à vous présenter les stratégies mises de l'avant pour partager de façon optimale son expertise auprès de la communauté.

Ce document comprend les sections suivantes :

- Notre équipe
- Nos projets en cours
- Nos activités de partage de connaissances

Bonne lecture à vous !



Notre équipe

L'équipe du Centre RBC est composée de 41 personnes engagées à faire une différence pour favoriser la santé mentale des jeunes, de leur famille et de la communauté. D'autres personnes collaborent avec nous de façon ponctuelle (ex. : certaines personnes étudiantes ou consultantes) et ne sont pas présentées dans l'équipe de base.

- Julie Lane – directrice du Centre RBC et professeure, UoS

Rachel Simard – secrétaire de direction

Chantal Cloutier – technicienne en administration

Joëlle Lepage – responsable de la recherche

Félix Guay-Dufour – responsable de la recherche

Séverine Lanoue – coordonnatrice de projet

Marie Massuard – coordonnatrice de projet

Eliane Saint-Pierre Mousset – coordonnatrice de projet

Esther McSween Cadieux – coordonnatrice de projet

Luiza-Maria Manceau – coordonnatrice de projet

Marie-France Bradley – coordonnatrice de projet

Sébastien Jacques – coordonnateur de projet

Jacinthe Leduc – coordonnatrice de projet

Andrée-Anne Houle – coordonnatrice de projet

Catherine Blais – coordonnatrice de projet

Rachel Guertin – coordonnatrice de projet

Michelle Pinsonneault – coordonnatrice de projet

Audrey Lachance – agente de recherche
- Audrey-Anne Marcotte – coordonnatrice de projet

Myriam Girouard-Gagné – coordonnatrice de projet

Chloé St-Cyr – coordonnatrice de projet

Sonia Vachon – agente à la recherche

Audrey April – coordonnatrice de projet

Audrey Guy – coordonnatrice de projet

Isabelle Faille – agente à la recherche

Sabrina Anissa El Mansali – coordonnatrice de projet

Mélissa Lortie – coordonnatrice de projet

Lyne Turcotte – secrétaire de direction

Annie Lemieux – statisticienne

Éric-Gustave Bizimana – auxiliaire de recherche

Olivier Prigent – auxiliaire de recherche

Catherine Tardif – auxiliaire de recherche

Rémi Paré-Beauchemin – coordonnateur de projet

Simon Poirier-Côté – agent à la recherche

Azalie Mongrain-McNally – agente à la recherche

Anny Gauthier – agente à la recherche

Michelle Thibault – auxiliaire de recherche

Marc-Antoine Tourville – auxiliaire de recherche

Maude Laliberté – auxiliaire de recherche

Alexandra Pinsonneault – auxiliaire de recherche

Agate Abdalla – auxiliaire de recherche



PROGRAMME HORS-PISTE



Le programme HORS-PISTE a été initié par le Centre RBC d'expertise universitaire en santé mentale et coconstruit par plusieurs acteurs et actrices des milieux scolaires, du réseau de la santé, des services sociaux et des milieux universitaires. Basé sur une approche globale, ce programme s'adresse à la fois aux élèves, à leurs parents et aux différents membres de l'équipe-école. Par le développement des compétences psychosociales et l'établissement d'un milieu sain et bienveillant, ce programme vise la prévention des troubles anxieux et d'autres troubles d'adaptation.

Du préscolaire, jusqu'à l'enseignement supérieur, le programme est conçu pour offrir un continuum d'intervention, qui s'adapte à l'évolution et aux réalités des jeunes. Le projet HORS-PISTE est possible grâce à une subvention du Ministère de la Santé et des Services sociaux.

- HORS-PISTE préscolaire-primaire**
- HORS-PISTE secondaire**
- HORS-PISTE sur le territoire**
- HORS-PISTE FGA-FP**
- HORS-PISTE enseignement supérieur**



Volet Exploration

Ce volet s'adresse à l'ensemble des élèves, leurs parents, ainsi qu'aux membres de l'équipe-école. Il vise à promouvoir et développer les compétences psychosociales et à mettre en place des environnements sains et bienveillants dans une visée de prévention universelle. Ce volet est implanté dans les milieux scolaires.



Volet Expédition

Basé sur une intervention précoce, ce volet s'adresse aux élèves qui présentent des facteurs de risque et certains symptômes anxieux, ainsi qu'à leurs parents. Il vise à atténuer les facteurs de risque, renforcer les facteurs de protection et développer les compétences nécessaires des élèves pour composer avec les défis qu'ils et elles rencontrent vis-à-vis l'anxiété. Il vise également à outiller les parents dans la mise en place de moyens pour favoriser le développement de ces nouvelles compétences. Ce volet est implanté dans les milieux scolaires, en collaboration avec les CISSS et les CIUSSS.



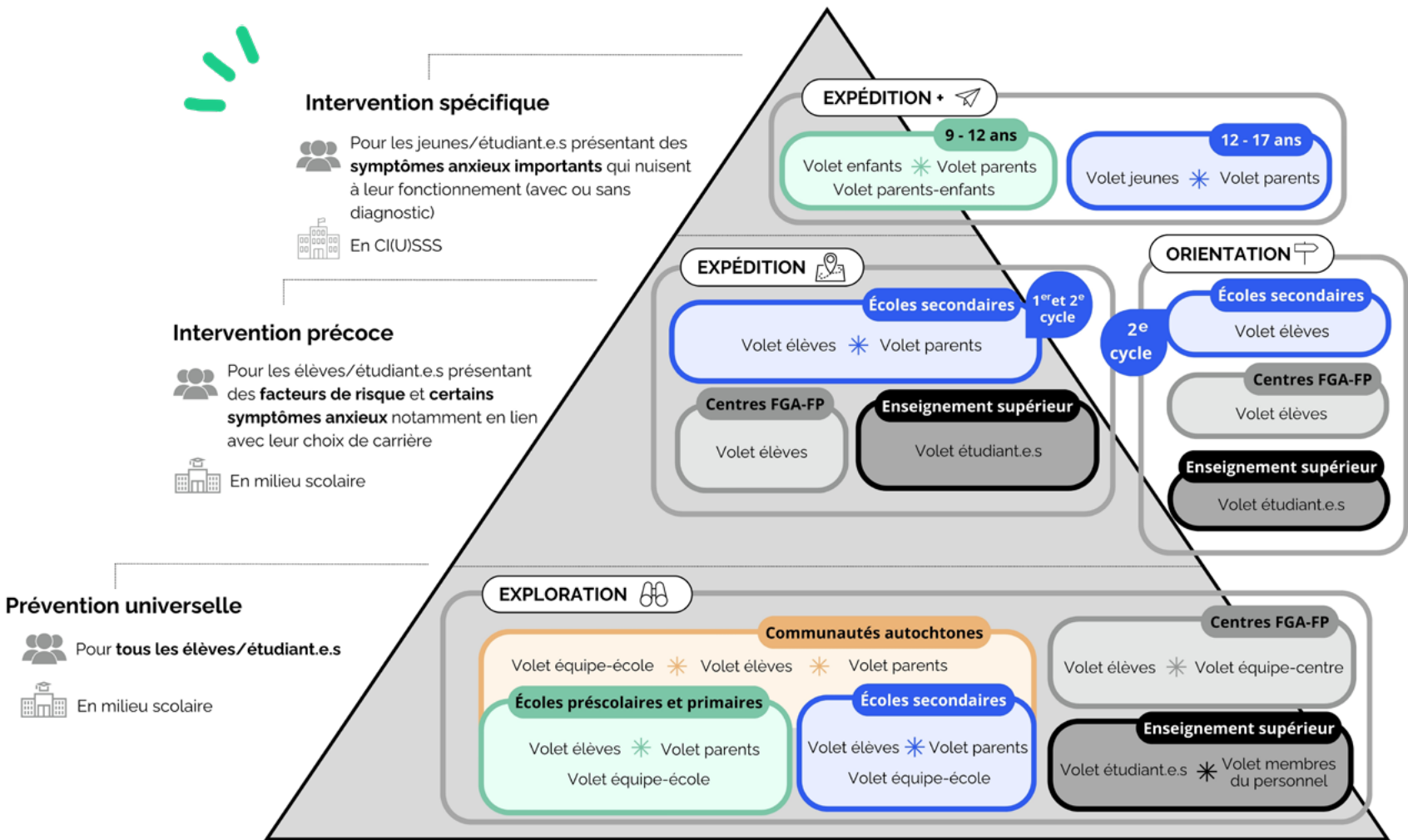
Volet Orientation

Basé sur une intervention précoce, ce volet s'adresse aux jeunes du 2e cycle du secondaire qui vivent de l'anxiété en lien avec leur choix de carrière. Il vise à les outiller pour composer avec leur anxiété, ainsi qu'avec leur processus de choix de carrière. Ce volet est implanté dans les milieux scolaires et les organismes communautaires.



Volet Expédition +

Basé sur une approche d'intervention spécifique, ce volet s'adresse aux élèves présentant plusieurs facteurs de risque et symptômes anxieux ainsi qu'à leurs parents. Il vise à aider les jeunes à développer les compétences nécessaires pour faire face aux situations anxiogènes et à outiller leurs parents dans la mise en place de moyens pour favoriser le développement de ces compétences. Ce volet est implanté dans les CISSS et CIUSSS.





HORS-PISTE

PRÉSCOLAIRE, PRIMAIRE ET SECONDAIRE

En bref pour 2024-2025

HORS-PISTE préscolaire-primaire



Volet Exploration

- **Déploiement dans 675 écoles primaires au Québec**, grâce au partenariat avec l'équipe dédiée à l'accompagnement du CISSS de la Montérégie-Centre*.
- **Déploiement dans 36 écoles primaires en Ontario, 21 écoles primaires et 4 écoles primaires et secondaires en Alberta, 27 écoles primaires et 8 écoles primaires et secondaires en Suisse, 2 écoles primaires aux États-Unis, 39 écoles primaires en France.**
- **Évaluation des retombées d'implantation et des facteurs qui la facilitent et la freinent** à partir d'un nouveau protocole de recherche, financée par l'Agence de la Santé publique du Canada (ASPC) :
 - Identification des facteurs facilitant ou freinant l'implantation du programme HORS-PISTE dans **11 écoles formant le groupe expérimental et 7 écoles participant au groupe contrôle**;
 - Évaluation des dimensions d'implantation (p. ex. acceptabilité, pertinence, fidélité, adoption etc.) à partir de : **158 journaux de bord, 14 sondages de données administratives, 18 entrevues de groupe, 22 questionnaires complétés par les membres des comités HORS-PISTE, 13 sondages de satisfaction jeunes et 158 sondages de satisfaction parents**;
 - **Bonification du matériel d'animation et d'implantation du volet Exploration** à partir des suggestions reçues et des évaluations réalisées : bonification de certains ateliers existant, création de 7 nouveaux ateliers complémentaires, création de nouveaux documents pour faciliter l'implantation et l'arrimage avec les orientations du MEQ en matière de développement des compétences psychosociales, ainsi qu'avec d'autres programmes déployés dans les écoles primaires, etc.
- Traduction de l'ensemble des documents du volet Exploration pour les écoles préscolaires et primaires. Cela représente **plus de 250 documents et 140 000 mots**.



Volet Expédition +

- **Finalisation d'une première version du volet Expédition +** pour les enfants de 9 à 12 ans et leurs parents.
- **Implantation pilote dans deux CIUSSS et une école.**
- **Réalisation de 6 rencontres de bilan d'implantation** (mi et fin de parcours), permettant de documenter l'expérience d'implantation vécue par les milieux et de recueillir leurs recommandations pour bonifier ce volet.
- **Amorce de la création d'une version 2.0** du volet Expédition + à la lumière des recommandations recueillies.

Ce projet fait l'objet d'un rapport annuel spécifique se rapportant à la période du 1^{er} avril 2024 au 31 mars 2025. Par conséquent, les données identifiées par une * se rapportent à cette période.



En bref pour 2024-2025

HORS-PISTE secondaire



Volet Exploration

- **Déploiement dans 271 écoles secondaires au Québec**, grâce au partenariat avec l'équipe dédiée à l'accompagnement du CISSS de la Montérégie-Centre*.
- **Déploiement dans 7 écoles secondaires et 4 écoles primaires et secondaires en Alberta, 3 écoles secondaires et 8 écoles primaires et secondaires en Suisse, 9 écoles secondaires en France.**
- **Création d'une version bonifiée du volet Exploration** à la lumière des commentaires recueillis et des évaluations réalisées dans les dernières années (p. ex. bonification de l'ensemble des ateliers, refonte du visuel, création de capsules de formation, création de capsules éducatives audio, etc.).
- **Finalisation de la collecte de données et poursuite des analyses** de la recherche financée par les Fonds de recherche du Québec – Société et culture (FRQSC) et l'ASPC :
 - **Évaluation des retombées d'implantation** (acceptabilité, adoption, faisabilité, pertinence, fidélité, mise à l'échelle et pérennisation) et des facteurs qui la facilitent ou la freinent, dans 26 écoles expérimentales et 11 écoles contrôles à partir de différents outils de collecte de données : 189 journaux de bord, 38 sondages administratifs, 40 entrevues de groupe, 72 questionnaires complétés par les membres des comités HORS-PISTE, 126 sondages de satisfaction auprès des élèves et 311 sondages de satisfaction auprès des parents;
 - **Réalisation de la seconde rencontre du comité de mobilisation des connaissances** pour présenter les résultats, recueillir des idées pour la rédaction du rapport et discuter du transfert de connaissances.



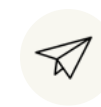
Volet Expédition

- **Déploiement du volet Expédition dans 39 écoles au Québec**, grâce au partenariat avec l'équipe dédiée à l'accompagnement du CISSS de la Montérégie-Centre*.



Volet Orientation

- **Déploiement du volet Orientation 2^e cycle dans 7 écoles secondaires ou centres de formation générale aux adultes** du Québec*.
- **Création d'une vidéo autoportante de formation.**



Volet Expédition +

- **Déploiement dans 13 CISSS et CIUSSS au Québec**, grâce au partenariat avec l'équipe dédiée à l'accompagnement du CISSS de la Montérégie-Centre*.
- **Évaluation des effets du programme sur l'anxiété des jeunes, sur les compétences ciblées par le programme** (p. ex. l'évitement, les habitudes de vie, la régulation émotionnelle, etc.) ainsi que sur des indicateurs de santé mentale des parents (anxiété, symptômes dépressifs, irritabilité) (à l'aide de questionnaires remplis par 34 jeunes et 40 parents qui ont participé au programme).
- **Évaluation des mécanismes causaux potentiels pouvant sous-tendre les effets du programme** (à l'aide de questions ouvertes répondues par 7 jeunes et d'entrevues semi-dirigées réalisées auprès de 11 personnes intervenantes de divers CI(U)SSS qui animent le programme HORS-PISTE Expédition+).

Les retombées concrètes

- **Environ 300 000 élèves du primaire et du secondaire** ayant reçu un des volets du programme HORS-PISTE dans 675 écoles primaires et 271 écoles secondaires du Québec*.
- **756 parents** ayant participé à l'atelier « L'anxiété chez nos enfants: que puis-je faire en tant que parent? »*.
- **412 visionnements** de la capsule de formation destinée aux personnes animatrices du volet Exploration au primaire*.
- **930 personnes animatrices** formées à l'animation des volets Exploration, Expédition, Orientation et Expédition + au secondaire*.
- **605 actrices et acteurs clés de la DSPu** et des milieux scolaires primaires et secondaires formés à l'animation des ateliers équipe-école et de l'atelier parent.
- **Réalisation d'un colloque HORS-PISTE rassemblant près de 500 partenaires** des milieux scolaires et du Réseau de la Santé et des Services sociaux.
- **Réalisation de plus de 20 conférences, formations, tables rondes ou tenues de kiosques** lors de divers événements professionnels et scientifiques.*
- **Création d'une nouvelle page LinkedIn** permettant de rejoindre plus de 400 personnes.
- **Réalisation de deux évaluations d'implantation** financées par l'ASPC et le RFQSC témoignant de l'appréciation des volets Exploration au préscolaire, au primaire et au secondaire.
- **Présentation des résultats préliminaires** de la recherche financée par le FRQSC dans le cadre des Journées annuelles de Santé publique (JASP) 2024.
- **Présentation des conditions favorables** à l'implantation d'un programme de prévention d'anxiété dans le colloque *Intervenir pour la santé mentale des jeunes en milieu scolaire - Congrès de l'Acfas*.
- **Trois infolettres HORS-PISTE** ayant permis de rejoindre près de 1 000 personnes.
- **Des publications hebdomadaires sur notre page Instagram** ayant permis de rejoindre près de 2 900 personnes (impressions au cours du dernier mois)



Nos ambitions pour 2025-2026

- **Traduction** de la version bonifiée du volet Exploration au secondaire.
- **Déploiement**, grâce à la collaboration avec l'équipe de soutien au déploiement :
 - **Du volet Exploration dans plus de 1 100 écoles primaires et secondaires** au Québec et 120 écoles hors Québec;
 - **Du volet Expédition + 9-12 ans dans 6 CISSS et CIUSSS** au Québec;
 - **Du volet Expédition secondaire dans 60 écoles** au Québec et **10 écoles** hors Québec;
 - **Du volet Expédition + secondaire dans 15 CISSS et CIUSSS** au Québec;
 - **Du volet Orientation secondaire dans 20 écoles et organismes communautaires.**
- **Évaluation de l'implantation** du volet Expédition au secondaire.
- **Production et diffusion d'un rapport sur les conditions favorables à l'implantation** d'un programme de prévention en santé mentale, qui sera transmis au FRQSC.
- **Soumission d'une demande de financement au CRSH** pour le projet *Prévention et promotion universelles du mieux-être en milieu scolaire : évaluation longitudinale des effets en fonction des niveaux d'exposition et des facteurs d'influence*.
- **Soumission d'une demande de financement à l'ASPC** pour soutenir la mise à l'échelle du programme HORS-PISTE dans le cadre de la phase 3 du Fonds d'innovation pour la promotion de la santé mentale (FI-PSM).
- **Rédaction de 8 articles** scientifiques.
- **Poursuite de la diffusion d'information** via une infolettre HORS-PISTE et une page LinkedIn.
- **Production et diffusion d'une vidéo et d'un document promotionnel**.



Pour aller plus loin

-  [Site Web](#)
-  [Rapports d'évaluation](#)
-  [Page LinkedIn](#)
-  [Page Instagram](#)
-  [Infolettre](#)

Le programme HORS-PISTE sur le territoire est une nouvelle version du programme HORS-PISTE, enrichie pour les communautés autochtones du Québec. Grâce à la collaboration de plusieurs partenaires clés et communautés autochtones, une version plus significative pour les communautés et ancrée dans les valeurs autochtones est en développement, tant pour les élèves du primaire que du secondaire. Nous remercions le Ministère de la Santé et des Services sociaux pour le soutien financier à la hauteur de 120 000 \$.

En bref pour 2024-2025

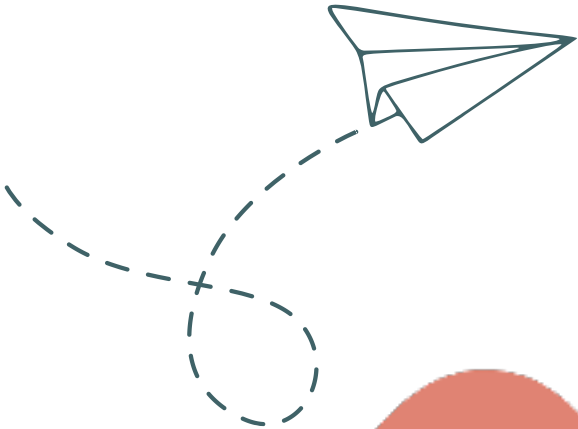
- Poursuite des collaborations** auprès des quatre communautés impliquées dans l’implantation, ainsi qu’auprès du Conseil en Éducation des Premières Nations (CEPN) et de la Régie régionale de la santé et des services sociaux du Nunavik (RRSSSN).
- Établissement de nouvelles collaborations** auprès de quatre autres communautés qui ont manifesté un intérêt à implanter éventuellement le programme, ainsi que d’une enseignante accueillant des élèves autochtones au Centre de services scolaire du Chemin-du-Roy.
- Amorce de l’élaboration de la 2^e version enrichie** pour les communautés, en collaboration avec les partenaires :
 - Refonte du visuel** (p. ex. nouveaux personnages, couleurs et logos, illustrations des histoires et diaporamas, guides d’animation imagés, etc.);
 - Bonification du matériel** existant à partir des commentaires reçus par les milieux (p. ex. simplification des textes, ajout de référents culturels, ajout de modalités d’animation, etc.);
 - Refonte des capsules vidéo** du volet secondaire.
- Réalisation de deux rencontres** avec le comité consultatif, composé de personnes représentant les communautés et les organismes partenaires, ainsi que de personnes chercheuses dans le domaine.

Les retombées concrètes

- Environ 255 élèves autochtones** ayant reçu le volet programme dans 4 communautés autochtones et une école hors communauté.
- Obtention d’une subvention du MSSS de 120 000 \$** en mars 2025 afin de poursuivre les adaptations.

Nos ambitions pour 2025-2026

- Finalisation du développement de la 2^e version enrichie** du programme HORS-PISTE sur le territoire pour le primaire et le secondaire.
- Poursuite de la collaboration avec les communautés autochtones** et les partenaires clés pour finaliser l’enrichissement du programme.
- Déploiement de la version enrichie dans 6 communautés autochtones** du Québec.
- Poursuite de l’accompagnement des milieux** dans l’implantation et déplacement dans les communautés.
- Création d’une vidéo de présentation du programme** enrichie pour les communautés ainsi qu’une page Web spécifique pour le programme HORS-PISTE sur le territoire.
- Élaboration d’un protocole de recherche** visant l’évaluation de l’implantation dans les milieux autochtones.





HORS-PISTE au travail est issu d'une demande du Réseau universitaire intégré de santé et de services sociaux (RUISSS) de l'Université de Sherbrooke, qui souhaitait composer avec les enjeux d'anxiété et de santé psychologique vécus par leurs nouveaux membres du personnel. Dans cette optique, le projet comprend deux visées principales, soit 1) soutenir le bien-être et la santé psychologique au travail des nouveaux membres du personnel de soin ou professionnels en santé ou services sociaux et 2) contribuer à créer des environnements de travail bienveillants. L'approche utilisée sera systémique, agissant à divers niveaux de la structure hiérarchique des établissements et du réseau de la santé et des services sociaux. Le Centre RBC jouera un rôle central dans le développement, l'implantation et l'évaluation de ce projet, en partenariat étroit avec les CISSS et CIUSSS suivants : le CISSS de la Montérégie-Est, le CISSS de la Montérégie-Centre, le CIUSSS du Saguenay-Lac-Saint-Jean, le CIUSSS de la Mauricie-et-du-Centre-du-Québec et le CIUSSS de l'Estrie – CHUS. Nous souhaitons remercier le RUISSS de l'Université de Sherbrooke pour sa subvention de 200 000 \$ pour le projet.

En bref pour 2024-2025

- Démarrage du projet en juin 2025.
- Établissement de la structure de gouvernance du projet.
- Mise sur pied des différents comités : directeur, coordination, travail, inter-RUISSS et recherche.
- Amorçage de la collecte d'informations auprès des CISSS et CIUSSS participants pour établir le portrait de situation (entrevues et questionnaires en ligne).
- Recension exploratoire des écrits scientifiques et de la littérature grise sur la santé mentale au travail, les modèles pertinents et recommandations en promotion/prévention de la santé psychologique au travail, les risques psychosociaux au travail et les initiatives, outils et programmes canadiens liés au sujet du projet.
- Développement de l'offre de service préliminaire à partir des résultats de la recension des écrits et de la collecte d'informations auprès des milieux.

Les retombées concrètes

- Offre de service préliminaire à présenter aux milieux.

Nos ambitions pour 2025-2026

- Finalisation de la collecte d'informations dans les milieux.
- Développement de l'offre de service (ateliers, matériel autoportant, guide de réflexion, etc.), en concertation avec les milieux.
- Pilotage de certains ateliers dans les milieux volontaires et ajustement du matériel.
- Formation d'équipes multiplicatrices au sein des milieux.
- Déploiement de l'offre de service dans les CISSS et CIUSSS participants qui le souhaite.
- Évaluation de l'offre de service et de son déploiement.



Le projet HORS-PISTE cégeps et universités a été initié par le Centre RBC d'expertise universitaire en santé mentale en collaboration avec les cinq établissements d'enseignement supérieur de l'Estrie. Depuis 2019, le projet se déroulait en Estrie et visait à favoriser la santé mentale de la communauté étudiante des trois cégeps et des deux universités de la région Sherbrookoise. En 2023, le projet HORS-PISTE a été déployé dans tous les universités et les cégeps intéressés du Québec grâce à l'obtention d'un nouveau financement de la Fondation Rossy. Basé sur une approche globale positive, le programme vise à agir sur le développement des compétences psychosociales et socioémotionnelles des personnes étudiantes ainsi que sur l'établissement de milieux sains et bienveillants.

En bref pour 2024-2025

- Animation de plus d'une vingtaine de conférences et d'ateliers visant surtout à mobiliser les membres de plusieurs établissements autour de la santé mentale étudiante (en collaboration avec l'OSMÉES).
- Offre de plus d'une trentaine de formations à l'animation d'un ou de plusieurs ateliers visant à favoriser la santé mentale étudiante.
- Présentation de la démarche à des personnes relayeuses afin de promouvoir la démarche HORS-PISTE dans la région de Montréal.
- Accompagnement de plus d'une quarantaine de cégeps et universités sous forme de rencontres de soutien à la planification d'initiatives à implanter et de formations.
- Adaptation et bonification de différents outils et matériel d'animation.
- Bonification de plusieurs protocoles d'évaluation rigoureux en prévision de l'évaluation de différentes initiatives dans les années à venir (en collaboration avec l'OSMÉES).
- Démarrage de l'évaluation des ateliers Zen-ith en série et du cours MAS821 avec le protocole bonifié impliquant plus d'une quinzaine de rencontres avec les établissements participants aux évaluations.
- Collaboration avec l'Université Lumière Lyon pour expérimenter et évaluer le projet SNHAPPY visant à travers la photo à apprendre à rééduquer notre attention pour percevoir également les aspects positifs des situations (en collaboration avec l'OSMÉES).
- Réalisation d'un épisode de balado de vulgarisation scientifique pour le Balado Être et Liberté (en collaboration avec l'OSMÉES).

Les retombées concrètes

- Plus de 250 membres du personnel formés à travers le Québec à l'animation d'un ou de plusieurs ateliers visant à favoriser la santé mentale étudiante ayant le potentiel de toucher plus de 30 000 personnes étudiantes à court terme.
- Plus de 55 cégeps et universités touchés par la démarche.
- Plus de 1000 personnes étudiantes et membres du personnel à travers le Québec ayant participé aux différentes conférences et ateliers leur permettant ainsi d'être mieux outillés et mobilisés pour prendre soin de leur santé mentale et de celle des autres.

Nos ambitions pour 2025-2026

- Poursuite de l'évaluation scientifique des ateliers Zen-ith en série.
- Offre d'une quinzaine d'autres formations de personnes formatrices.
- Poursuite de l'accompagnement de plusieurs dizaines de cégeps et universités dans la bonification de leurs pratiques favorisant la santé mentale, et particulièrement dans l'appropriation des données de l'Enquête sur la santé mentale étudiante de l'OSMÉES, réalisée en novembre 2024.
- Développement de nouvelles formations pour favoriser l'appropriation des différents guides de pratiques développés par l'OSMÉES.

Pour aller plus loin

Site Web

Observatoire sur la santé mentale étudiante en enseignement supérieur



L'OSMÉES a été créé grâce au financement des Fonds de recherche du Québec (FRQ - 2.8M \$) dans le cadre du Plan d'action sur la santé mentale étudiante en enseignement supérieur 2021-2026 (PASME) du ministère de l'Enseignement supérieur (MES). Il a pour mission de contribuer à l'avancement et à la mobilisation des connaissances pour promouvoir et maintenir une culture favorable à la santé mentale en enseignement supérieur. Basé sur une approche « par et pour » les personnes étudiantes, l'OSMÉES compte à ce jour 26 axes de travail codirigé par près d'une trentaine de personnes étudiantes.



En bref pour 2024-2025

- **Financement et démarrage de 9 nouveaux projets** de recherche.
- **Réalisation du premier temps de mesure de l'Enquête nationale** sur la santé mentale étudiante en enseignement supérieur.
- **Conception et partage des portraits d'établissement découlant des résultats de l'Enquête** aux 77 établissements participants.
- **Obtention de plus d'une dizaine de subventions** d'envergure pour propulser des projets de recherche.
- **Animation de plus d'une vingtaine de conférences et d'ateliers** visant surtout à mobiliser les membres de plusieurs établissements autour de la santé mentale étudiante (en collaboration avec HORS-PISTE cégeps et universités).
- **Publication de deux Guides de pratiques** : Guide pour stimuler les liens sociaux favorables à la santé mentale étudiante et Guide pour accompagner l'amélioration continue des pratiques visant la santé mentale étudiante dans les établissements d'enseignement supérieur.
- **Réalisation en continu de la veille scientifique** pour inspirer les membres et faire rayonner les nouvelles connaissances sur la santé mentale étudiante.
- **Organisation du premier colloque scientifique** de l'OSMÉES en collaboration avec l'Initiative sur la santé mentale étudiante (ISME) dans le cadre de l'Acfas (plus de 200 personnes présentes et 30 présentations, tables rondes et panels).
- **Implication de plusieurs personnes étudiantes** dans des stages et des emplois d'assistantat de recherche.
- **Présentation de l'OSMÉES** dans quatre congrès internationaux.
- **Participation de l'OSMÉES à titre de partenaire dans le cadre du projet Exprime-toi!** pour la santé (arts, sciences et santé mentale), par l'accompagnement d'un groupe d'étudiantes dans un processus d'expression créatif.

Les retombées concrètes

- **Plus de 350 personnes de partout au Québec** aujourd'hui membres de l'OSMÉES, dont 85 étudiantes.
- **77 cégeps et universités et 32 212 personnes étudiantes** ayant participé à l'Enquête.
- **Plus de 25 projets de recherche** (en cours ou terminés) contribuant à l'avancement des connaissances scientifiques et pratiques sur la santé mentale étudiante en enseignement supérieur.
- **Plus d'une douzaine** de mentions médiatiques.
- Un colloque à l'Acfas réunissant plus de **200 personnes sur deux jours**.




Nos ambitions pour 2025-2026

- **Financement et démarrage de 10 nouveaux projets** de recherche et publications de plusieurs articles scientifiques autour de l'Enquête.
- **Publication et promotion du rapport scientifique** de l'Enquête nationale.
- **Poursuite de l'accompagnement des établissements** dans l'appropriation de leur portrait d'enquête.
- **Réalisation d'un troisième Grand Rassemblement** des membres de l'OSMÉES.
- **Publication d'un Guide de pratiques prometteuses d'enseignement, d'encadrement et d'évaluation** en enseignement supérieur : Favoriser simultanément la réussite, la santé mentale et le bien-être des personnes étudiantes.
- **Développement de nouvelles formations** pour favoriser l'appropriation des différents guides de pratiques développés par l'OSMÉES.



Grâce à un financement supplémentaire de 75 000 \$ du ministère de la Santé et des Services sociaux, l'OSMÉES vous dévoile son plus récent Guide de pratiques prometteuses d'enseignement, d'encadrement et d'évaluation en enseignement supérieur.


Ce guide vise à inspirer le personnel enseignant à mettre en œuvre des pratiques favorables à la santé mentale positive à l'aide d'exemples concrets. Consultez-le dès maintenant!

 [Guide de pratiques prometteuses d'enseignement, d'encadrement et d'évaluation](#)



Pour aller plus loin

 [Site Web](#)

 [Page LinkedIn](#)

 [Infolettre](#)



DIAPASON

Le projet DIAPASON vise à rehausser la qualité des services offerts aux enfants et à leur famille afin de favoriser le développement de leur plein potentiel et de leur permettre d'arriver le mieux préparés possible à l'école. L'objectif est d'améliorer le développement des enfants de moins de 5 ans vivant ou à risque de vivre dans un contexte de négligence, d'améliorer la qualité des interactions parents-enfants et de diminuer les taux de signalement. Ce projet pilote, qui se déroule dans les régions de l'Estrie et de la Capitale-Nationale, est financé par le ministère de la Santé et des Services sociaux (MSSS) et le ministère de la Famille (MFA). Le Centre RBC collabore étroitement à l'implantation et à l'évaluation de ce projet, en partenariat avec le CIUSSS de l'Estrie-CHUS, le CIUSSS de la Capitale-Nationale, le Regroupement des CPE des Cantons de l'Est (RCPECE), le Regroupement des CPE des régions de Québec et Chaudière-Appalaches (RCPEQC) et le Centre de recherche universitaire sur les jeunes et les familles (CRUJeF). Nous souhaitons remercier le ministère de la Santé et des Services sociaux (MSSS) de les subventions complémentaires de 267 200,45 \$ et de 200 000 \$ pour soutenir ce projet jusqu'en janvier 2026.

En bref pour 2024-2025

- **Réalisation de rencontres régulières** avec les différents paliers de la gouvernance interrégionale et régionale du projet afin de faciliter la circulation de l'information, de consulter les parties prenantes, d'identifier les bons coups et de trouver des pistes de solutions aux enjeux rencontrés.
- **Finalisation de l'évaluation d'implantation et de l'évaluation** d'impact de l'ensemble du projet.
- **Rédaction d'un rapport final des résultats de l'évaluation** d'implantation et de l'évaluation d'impact.
- **Rédaction d'un guide d'implantation.**
- **Poursuites des activités suivantes du projet :**
 - **Formation** auprès du personnel éducateur en Centre de la petite enfance (CPE);
 - **Formation** auprès des personnes intervenantes en CIUSSS;
 - **Diminution du ratio en CPE** par l'embauche de personnes étudiantes en psychoéducation;
 - **Soutien professionnel accru en CPE;**
 - **Mécanismes de concertation** entre les acteurs impliqués.
- **Discussion et rencontres d'arrimages avec certaines personnes clés du MSSS et du MFA** afin de discuter de stratégies potentielles pour favoriser une pérennisation des actions et une mise à l'échelle.
- **Entente avec le MSSS et le MFA** pour prolonger le projet jusqu'en janvier 2026 et obtention d'un financement additionnel de 267 200,45\$.

Les retombées concrètes

- Des services offerts à **120 enfants***.
- Des formations offertes à **195 personnes éducatrices, intervenantes et étudiantes***.
- **Environ 5804 heures de diminution des ratios** dans les groupes des enfants ciblés grâce à 31 personnes étudiantes*.
- **320 rencontres de soutien** réalisées par les orthophonistes auprès de 88 personnes éducatrices, accompagnatrices ou stagiaires en CPE*.
- **239 rencontres de soutien** réalisées par les ergothérapeutes auprès de 113 personnes éducatrices ou accompagnatrices en CPE*.
- **189 rencontres** de concertation réalisées*.
- **Des communautés de pratique** variées en fonction des besoins de chacune des régions.

Nos ambitions pour 2025-2026

- **Accompagnement des milieux** dans la mise en place de stratégie pour pérenniser certaines composantes du projet.
- **Réalisation de présentations** dans le cadre d'événement scientifiques et cliniques.

Les données marquées d'un * font référence à la période du 1^{er} avril 2024 au 31 mars 2025 et sont présentées dans le rapport d'évaluation final.



ANALYSE DES DÉCÈS PAR SUICIDE DANS LES COMMUNAUTÉS DES PREMIÈRES NATIONS DU QUÉBEC ET DU LABRADOR (2000-2023)

Cette analyse des décès par suicide est réalisée à la demande et à l'intention de la Commission de la santé et des services sociaux des Premières Nations du Québec et du Labrador (CSSSPNQL), qui accompagne et soutient les communautés dans la promotion de la vie et la prévention du suicide. Le premier objectif est d'abord de tracer un profil des personnes qui sont décédées par suicide de 2011 à 2023 et de comparer les résultats avec les décès par suicide survenus de 2000 à 2011. Le second objectif est de proposer des pistes d'actions en prévention du suicide en complémentarité avec l'ensemble des actions mises en œuvre par la CSSSPNQL, les acteurs des communautés et leurs partenaires. Nous remercions la Commission de la santé et des services sociaux des Premières Nations du Québec et du Labrador pour son soutien financier de 106 500 \$ pour le projet.

En bref pour 2024-2025

- **Sollicitation de la collaboration du Bureau du coroner en chef** en vue d'identifier les suicides survenus au sein des communautés ciblées entre 2011-2023.
- **Lecture, traitement et analyse des données** issues des rapports de coroners.
- **Analyse statistique des données de 245 décès** par suicide et comparaison des tendances entre deux décennies.
- **Synthèse des connaissances sur les principaux facteurs de risque** de suicide chez les Autochtones selon les écrits scientifiques.
- **Survol des écrits scientifiques** au sujet des interventions prometteuses en prévention du suicide en milieu autochtone.
- **Validation et ajustement** en collaboration avec la CSSSPNQL.
- **Rédaction d'un rapport** à l'intention des membres de la CSSSPNQL.

Les retombées concrètes

- **Rédaction d'un rapport** faisant état de la situation du suicide dans les communautés des Premières Nations.

Nos ambitions pour 2025-2026

- **Publication** du rapport.
- **Rédaction et publication** d'un article scientifique.
- **Soutien à la conception d'infographies** à l'intention des équipes d'intervention dans les communautés, des gestionnaires et des familles dans les communautés des Premières Nations.

Pour aller plus loin



Site Web

AIRE-OUVERTE ESTRIE



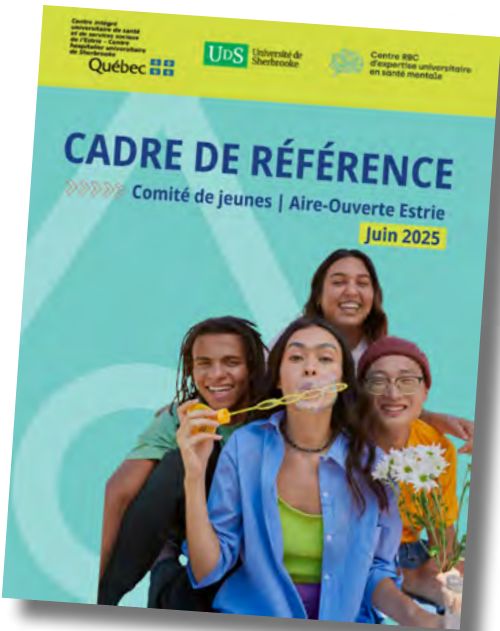
Les sites Aire ouverte sont des services intégrés pour répondre aux besoins de santé globale des jeunes de 12-25 ans et de leur famille (MSSS, 2021). Une équipe interdisciplinaire répond aux besoins de santé globale (santé physique, sexuelle et mentale, habitudes de vie, alimentation, relations, émotions et projets de vie) des jeunes et de leur famille.

L'équipe du Centre RBC d'expertise universitaire en santé mentale a été mandatée pour piloter trois projets en lien avec les sites Aire Ouverte :

Évaluation du déploiement d'Aire ouverte Estrie

Création d'un plan de développement des compétences

Évaluation de l'approche orientée vers les solutions



AIRE-OUVERTE ESTRIE



Le Centre RBC accompagne et évalue le déploiement du site Aire ouverte – Estrie grâce à un soutien financier de la Direction du programme jeunesse du CIUSSS de l'Estrie – CHUS. L'équipe de recherche s'appuie sur une approche développementale qui mise sur la participation des différentes parties prenantes. Nous remercions le CIUSSS de l'Estrie - CHUS pour son soutien financier de 75 000 \$.

En bref pour 2024-2025

- **Collaboration à une vingtaine de rencontres statutaires** qui ont eu lieu avec la chef de service et la spécialiste en activité clinique de manière à échanger sur les enjeux et à coconstruire des solutions en partenariat.
- **Présentation de résultats de recherche personnalisés** sur la collaboration interdisciplinaire et intersectoriel ainsi que sur le processus d'admission des jeunes.
- **Accompagnement de l'équipe dans la remise sur pied du Comité de jeunes d'Aire ouverte – Estrie**, à travers une dizaine de rencontres visant à soutenir sa restructuration et son déploiement, en fonction des bonnes pratiques et de la réalité de l'organisation.
- **Création d'un Cadre de référence sur la participation des jeunes à Aire ouverte – Estrie**, en collaboration avec des membres de l'équipe, des acteurs du terrain et des partenaires.
- **Participation à la préparation et à l'animation** des rencontres du comité clinique et des partenaires notamment grâce à des ateliers sur différents sujets.

Les retombées concrètes

- **Relance du Comité de jeunes d'Aire ouverte – Estrie**, avec pour résultat un nombre grandissant de jeunes participant aux rencontres mensuelles (passant de 3 à 20 entre janvier et mai 2025).
- **Dépôt d'un Cadre de référence** sur la participation des jeunes à Aire ouverte – Estrie.
- **Co-crédation d'un outil d'appréciation** (questionnaire) de l'intervention pour les jeunes.
- **Révision et soumission** d'un article scientifique à la revue *Société et jeunesse en difficulté*.
- **Rédaction d'un rapport** sur les pratiques collaboratives à Aire ouverte – Estrie.

Nos ambitions pour 2025-2026

- **Finalisation de la collecte de données** du projet (appréciation de l'intervention).
- **Mise en place des conditions** pour la poursuite autonome du projet par le milieu.
- **Publication du rapport** sur les pratiques collaboratives à Aire ouverte – Estrie.
- **Rédaction de deux articles scientifiques**.

Pour aller plus loin



Site Web

AIRE-OUVERTE

PLAN DE DÉVELOPPEMENT DES COMPÉTENCES (PDC-AO)



Afin de soutenir les équipes interprofessionnelles d'Aire ouverte, le MSSS a mandaté Julie Lane (Université de Sherbrooke) et l'équipe du Centre RBC pour mettre en place un processus participatif visant à développer : un référentiel de compétences, un plan de développement des compétences ainsi qu'une formation de base pour les nouvelles personnes intervenantes. Ces outils visent à construire une vision commune des compétences nécessaires, à soutenir l'intégration et le développement professionnel continu des équipes et à renforcer la reconnaissance du modèle de services intégrés jeunesse. Nous remercions le Ministère de la Santé et des Services sociaux pour les subventions de 101 600 \$ et de 25 000 \$ pour le projet.

En bref pour 2024-2025

- **Consultations menées** auprès de partenaires et d'équipes Aire ouverte, à partir d'une analyse documentaire des outils existants.
- **Développement collaboratif** du référentiel de compétences Aire ouverte, comprenant 13 compétences détaillées.
- **Réalisation de deux revues de littérature** : sur les compétences en services intégrés jeunesse et sur les modalités de développement professionnel dans les professions à caractère social.
- **Conception d'un parcours de formation auto-portant** de 5 modules combinant capsules vidéo, mises en situation, activités d'application, idées d'activités à réaliser en équipe et accompagné d'un carnet réflexif pour les personnes intervenantes.
- **Conception d'un guide d'accompagnement** pour les spécialistes en activités cliniques (SAC) afin de soutenir le développement des compétences des équipes.
- **Mise en place et animation** d'un comité de suivi pour orienter et valider les travaux du projet.
- **Obtention de l'approbation éthique** pour une utilisation secondaire des données du projet.

Les retombées concrètes

- **Soutien direct aux équipes Aire ouverte** : des outils qui facilitent l'accueil et l'intégration des nouvelles personnes dans les équipes.
- **Visibilité et rayonnement** : un référentiel qui valorise et rend visible le modèle de services intégrés Aire ouverte et les compétences distinctives mobilisées au quotidien.
- **Appui au soutien clinique** : élaboration d'un guide d'accompagnement destiné aux SAC pour soutenir leurs rôles auprès des équipes.
- **Repères partagés** : un référentiel qui offre aux gestionnaires et SAC des points d'appui pour accompagner, soutenir et reconnaître le développement des équipes interprofessionnelles.

Nos ambitions pour 2025-2026

- **Lancement du référentiel de compétences et de la trousse d'accueil** dans l'ensemble des sites AO du Québec (janvier 2026).
- **Développement d'une banque de ressources évolutive** (formations, guides, outils cliniques) pour soutenir le développement professionnel continu des équipes et de leurs partenaires.
- **Réalisation de webinaires, activités de la communauté de pratique** AO et collaboration avec l'équipe de recherche provinciale (M. Goyette – ENAP, S. Iyer – McGill) pour soutenir l'appropriation et l'implantation des outils.
- **Publication scientifique** présentant le référentiel de compétences et les outils de soutien au développement professionnel.
- **Rayonnement du projet par une affiche scientifique** au congrès de la Société Française de Santé Publique (SFSP) en novembre 2025.

Pour aller plus loin

 [Site Web](#)

AIRE-OUVERTE

VERS UNE MISE À L'ÉCHELLE DE L'APPROCHE ORIENTÉE VERS LES SOLUTIONS (AOS)



Le Centre RBC a été mandaté pour accompagner et évaluer une stratégie de soutien à l'implantation de l'AOS afin de favoriser sa mise à l'échelle au sein de huit équipes Aire ouverte (AO), à la suite d'un projet pilote réalisé en Estrie. Ce projet est réalisé en deux volets : un volet d'implantation où les sites participants veillent à favoriser l'appropriation de l'AOS dans leur équipe avec le soutien de l'équipe de recherche et un volet recherche permettant d'évaluer le processus d'implantation, de tirer des leçons pour améliorer la stratégie de soutien expérimentée, de mettre en lumière les conditions favorables à l'utilisation de l'AOS et d'enrichir l'application de l'AOS à divers contextes d'intervention propres à AO. Nous remercions le Ministère de la Santé et des Services sociaux pour son soutien financier de 95 250 \$ pour le projet.

Les retombées concrètes

- **Réalisation de six groupes de formation** (février-avril 2025) ayant rejoint environ 80 personnes intervenantes, en collaboration avec Lavoie Solutions.
- **Réalisation d'une activité de soutien clinique** avec les SAC (mai 2025), animée par des partenaires clés.
- **Partage aux SAC d'un guide de co-développement et d'une FAQ** pour soutenir l'accompagnement des équipes.
- **Réalisation de deux rencontres du comité de suivi**, incluant une avec les gestionnaires et les SAC.
- **Passation du premier questionnaire en ligne**, qui a aussi offert aux personnes intervenantes une occasion de réflexion sur leur pratique.

En bref pour 2024-2025

- **Participation confirmée de huit équipes** Aire ouverte à travers le Québec au projet de recherche.
- **Approbation éthique obtenue et démarches de convenance** institutionnelle complétées dans les huit CISSS/CIUSSS.
- **Mise en place d'un comité de suivi** pour orienter les décisions du projet.
- **Rencontres préparatoires** avec les gestionnaires et les personnes spécialistes en activités cliniques (SAC) des équipes pour planifier l'implantation.
- **Formation de base (2 jours)**, activités de soutien et mise à disposition de matériel d'accompagnement offerts aux équipes participantes.
- **Premier questionnaire en ligne** partagé aux personnes intervenantes pour documenter l'implantation quelques semaines après la formation.
- **Partage de résultats préliminaires et échanges** visant à identifier leviers et freins à l'adoption de l'AOS par les équipes.
- **Suivi auprès des SAC** pour recenser les questions reçues et leur expérience avec le soutien au changement de pratiques au sein de leur équipe.

Nos ambitions pour 2025-2026

- **Poursuite de l'appropriation** de l'AOS par les sites participants.
- **Complétion des activités de recherche** par la passation d'un questionnaire final et la tenue d'entrevues et de groupes de discussion.
- **Rédaction d'un rapport de recherche** final comportant des recommandations.
- **Préparation d'une version enrichie** du guide d'application de l'AOS adaptée à Aire ouverte.
- **Rédaction** d'un article scientifique.

Pour aller plus loin

 [Site Web](#)



FAVORISER L'INCLUSION DES PERSONNES ÉTUDIANTES EN SITUATION DE HANDICAP (PÉSH) EN CONTEXTE DE STAGE ET EN INSERTION À L'EMPLOI DANS LE RÉSEAU DE LA SANTÉ ET DES SERVICES SOCIAUX (RSSS)

Ce projet vise la mise en place de mesures pour favoriser l'inclusion des personnes étudiantes en situation de handicap lors de leur stage et insertion professionnelle dans le RSSS. Il comporte trois phases : 1) réaliser un portrait de la situation et des besoins; 2) accompagner la mise en place des mesures et activités et les évaluer afin de planifier leur mise à l'échelle; et 3) accompagner la mise à l'échelle dans l'ensemble du RUISSS. Ce bilan présente la phase 1 qui a pour objectifs de a) réaliser un portrait de la situation et des besoins et b) identifier les balises et les mesures à mettre en place et les activités pour en favoriser l'appropriation. Cette phase s'est déroulée avec le CIUSSS de l'Estrie – CHUS. Nous remercions le Réseau universitaire intégré de santé et de services sociaux de Sherbrooke pour la subvention de 100 000 \$ pour le projet.

En bref pour 2024-2025

- **Mise sur pied d'un comité consultatif** composé de l'équipe de recherche, de personnes gestionnaires et professionnelles du CIUSSS de l'Estrie – CHUS et de conseillères pour l'inclusion des personnes étudiantes en situation de handicap à l'Université de Sherbrooke.
- **Conduite d'une recension exploratoire des écrits scientifiques et de la littérature grise** (49 documents) pour identifier des stratégies et des recommandations pour favoriser l'inclusion et le développement des compétences professionnelles des personnes étudiantes en situation de handicap en stage ou en insertion en emploi.
- **Réalisation de cinq entrevues de groupe** avec :
 - **9 personnes gestionnaires et professionnelles** au CIUSSS de l'Estrie – CHUS;
 - **4 personnes conseillères** à l'inclusion des personnes étudiantes en situation de handicap à l'UdeS;
 - **5 personnes conseillères** à l'inclusion des personnes employées en situation de handicap du CIUSSS de l'Estrie – CHUS;
 - **4 personnes coordonnant les stages** à l'UdeS;
 - **5 personnes coordonnant les stages** dans différents cégeps en Estrie.
- **Complétion d'un questionnaire en ligne** par 6 personnes étudiantes en situation de handicap et 7 personnes superviseuses de stage ayant déjà accompagné en stage une personne étudiante en situation de handicap.

Les retombées concrètes

- **Rédaction d'un rapport** faisant état des résultats de la phase 1 qui identifie neuf groupes de recommandations et six pistes d'action.
- **Création d'une infographie** qui présente une synthèse des grands constats du rapport.
- **Réalisation de deux communications scientifiques dans un congrès international** (IPPA World Congress on Positive Psychology 2025, Brisbane, Australie) et un congrès national (92^e Congrès de l'Acfas, Montréal, Canada).
- **Présentation lors d'un midi-conférence** de l'Institut universitaire de première ligne en santé et services sociaux (IUPLSSS).
- **Réalisation d'une communication vulgarisée** avec BistroBrain.

Nos ambitions pour 2025-2026

- **Conduire des rencontres avec les cinq C(I)USSS du RUISSS** pour leur présenter le projet et solliciter leur participation à la phase 2, dont la mise sur pied d'un comité consultatif inter-RUISSS.
- **Construire et adapter des activités** afin de mettre en œuvre les six pistes d'action identifiées dans la phase 1, en collaboration avec le comité consultatif.
- **Planter, puis évaluer ces activités** dans certains C(I)USSS du RUISSS.

Nos activités de partage de connaissance

Depuis sa création, le Centre RBC est soucieux de favoriser le par-tage de son expertise et de ses productions qui dépassent le cadre d'un projet spécifique. L'année 2024-2025 aura permis de pour-suivre différentes stratégies pour actualiser cette volonté, notam-ment par la participation à différents évènements et par le biais de certaines communications. De plus, l'équipe du Centre RBC est invitée à effectuer des sorties médiatiques qui contribuent à son rayon-nement et à sa collaboration avec d'autres partenaires pour la diffu-sion d'outils ou de savoirs.

NOMBREUSES CONFÉRENCES ET FORMATIONS

- Vachon, S. (2025). *L'anxiété chez les jeunes : compréhension de la problématique et pistes d'intervention*. Formation dans le cadre du programme HORS-PISTE FGA-FP, virtuel.
- Roy-Boulanger, C. et Lane, J. (2025). *Agir avec impact. Le leadership au service de la santé mentale étudiante*. Atelier dans le cadre de l'Assemblée générale annuelle de l'Association des collèges privées du Québec, Sherbrooke.
- Lepage, J. (2025). *Présentation du processus d'enrichissement du programme HORS-PISTE pour le rendre culturellement signifiant*. Présentation aux personnes étudiantes du Cours PSE 836 au baccalauréat en psychoéducation, Sherbrooke.
- Lepage, J. (2025). *Présentation du programme HORS-PISTE*. Présentation aux personnes étudiantes du Cours PSE 365 au baccalauréat en psychoéducation, Sherbrooke.
- Lepage, J. (2025). *Démystifier l'anxiété pour apprendre à l'apprivoiser*. Conférence pour le Barreau de Laval, Laval.

- Girouard-Gagné, M. (2025). *Étude de la portée (Scoping review) sur les pratiques évaluatives prometteuses pour soutenir le bien-être, la santé mentale et la réussite des personnes étudiantes : des pratiques inclusives, en soutien à l'apprentissage...et humanistes*. Conférence dans le cadre du 36^e colloque de l'ADMEE, Luxembourg.
- Lauzier-Jobin, F., Lane, J. et Massuard., M. (2025). *The importance of social ties for the mental health of students in higher education*. Conference at the 7th International Conference on Youth Mental Health, Vancouver.
- Paré-Beauchemin, R.*, Lauzier-Jobin, F. et Lane, J. (2025). *Fostering the well-being of students in higher education through cultivating the true self: Inspiring principles and concrete actions from a scoping review*. Conference at the 7th International Conference on Youth Mental Health, Vancouver.
- Paré-Beauchemin, R. (2025). *Être véritablement soi-même : Pourquoi et comment? Ce qu'en dit la recherche*. Conférence dans le cadre des Midis-conférences de l'Institut universitaire de première ligne en santé et services sociaux, en ligne.
- Dubuc, V. (2025). *TDH au féminin: Perceptions d'adolescentes au regard de leur condition en milieu familial et scolaire*. Conférence dans le cadre des Midis-conférences de l'Institut universitaire de première ligne en santé et services sociaux, en ligne.
- Paré-Beauchemin, R. et Thibault, M. (2025). *Recommandations pour favoriser l'inclusion et l'accommodation des personnes étudiantes en situation de handicap lors de leur stage ou insertion professionnelle*. Conférence dans le cadre des Midis-conférences de l'Institut universitaire de première ligne en santé et services sociaux, en ligne.
- Vachon, S. (2025). *Contribuer à une culture de bienveillance dans le milieu de la santé*. Conférence pour le CISSS des Laurentides.

- Paré-Beauchemin, R*, Thibault, M., Lane, J., Lepage, J., Bergeron-Leclerc, C., Dionne, P., Breton, S., Blanchet-Gagnon, M.-A. et Claude, P. (2025). *Promoting the inclusion and success of students with disabilities in work-integrated learning : Scientific recommendations and opinions of stakeholders*. Conference at the IPPA World Congress on Positive Psychology 2025, Brisbane.
- Lane, J., Gallais, B., Paré-Beauchemin, R., Guertin, R., Ziam, S., Pelletier, L., & Guay-Dufour, F. (2025). *Pour une culture favorable à la santé mentale en enseignement supérieur : miser sur le développement et la mobilisation des connaissances avec les personnes étudiantes*. Colloque accepté au 92^e Congrès de l’Acfas, Montréal.
- Najdi, M*, Lane, J., Papazian Zohrabian, G. (2025). *Renforcer le transfert de connaissances pour une transition scolaire inclusive : vers une collaboration entre recherche, pratique et décisions politiques*. Conférence dans le cadre du colloque «526-Partage des savoirs en petite enfance : concilier recherche, pratique et politique», 92^e congrès de l’ACFAS, Montréal.
- Najdi, M*, Lane, J., Papazian Zohrabian, G. (2025). *Perceptions d’acteurs clés au regard des leviers permettant une transition scolaire harmonieuse vers la maternelle*. Conférence dans le cadre du colloque «513- (Re)prendre les façons de favoriser la qualité des transitions vers les services éducatifs offerts aux enfants de 0 à 8 ans», 92^e congrès de l’ACFAS, Montréal.
- Therriault, D. et Lane, J. (2025) . *Les difficultés psychologiques comme facteurs de risque de l’anxiété évaluative des élèves au début de l’adolescence : quelles sont leurs contributions relatives?* Conférence dans le cadre du colloque « 518 - Quand l’école devient stressante! Analyse des déterminants, des conséquences et des solutions à l’anxiété de performance scolaire dans les écoles secondaires », 92^e congrès de l’ACFAS, Montréal.

- Paré-Beauchemin, R., Marcotte, A.-A., Labossière, S., Magnan-Tremblay, L., Marchand, E., Adam-Pâquet, Y.-J., Abou Sleiman, R. et Lane, L. (2025). *Les podcasts pour vulgariser la recherche : Présentation et partage d’expérience du balado « Être et Liberté »*. Conférence dans le cadre du colloque « Travaux de la relève en transfert et mobilisation de connaissances », 92^e Congrès de l’Acfas, Montréal.
- Paré-Beauchemin, R*, Lane, J., Gallais, B., Bergeron-Leclerc, C., Guay-Dufour, F., Lanoue, S., Lauzier-Jobin, F., Marcotte, A.-A. et Guertin, R. (2025). *La cocréation avec les personnes étudiantes au cœur du nouvel Observatoire sur la santé mentale étudiante en enseignement supérieur au Québec*. Conférence dans le cadre du colloque « Pour une culture favorable à la santé mentale étudiante en enseignement supérieur : miser sur le développement et la mobilisation des connaissances avec les personnes étudiantes », 92^e Congrès de l’Acfas, Montréal.
- Lane, J., Therriault, D. et Saint-Pierre Mousset, É*. (2025). *Conditions favorables à l’adoption, la mise à l’échelle et la pérennisation du programme*. Conférence dans le cadre du colloque «424- Intervenir pour la santé mentale des jeunes en milieu scolaire», 92^e congrès de l’ACFAS l’Acfas. Montréal.
- Lane, J. et Therriault, D. (2025). *Le programme HORS-PISTE peut-il également contribuer à la prévention de l’anxiété de performance des élèves?* Conférence dans le cadre du colloque «518 - Quand l’école devient stressante! Analyse des déterminants, des conséquences et des solutions à l’anxiété de performance scolaire dans les écoles secondaires», 92^e congrès de l’Acfas, Montréal.
- Bizimana, E.-G.*, Lane, J., Ntebutse, J.G. et Gallais, B. (2025). *La santé mentale des étudiantes et étudiants internationaux : défis et perspectives pour une inclusion durable en enseignement supérieur*. Présentation pour l’Association pour l’Innovation pédagogique et le développement professionnel (8^e édition). Ottawa.

- Lane, J. (2025). *Le programme HORS-PISTE : pour un développement des compétences psychosociales de la maternelle jusqu’à l’Université*. Conférence dans le cadre de l’Université d’été « Les compétences psychosociales : quels véritables enjeux, quels nouveaux défis en classe? » de l’Observatoire du Bien-être à l’École, Lyon.
- Lane, J. (2025). *Développer les compétences psychosociales (CPS) tout au long du parcours scolaire : l’exemple québécois du programme HORS-PISTE*. Conférence dans le cadre du module « Développement des compétences psychosociales et parcours de vie » de l’Université d’été francophone en santé publique de Besançon, Besançon.
- Lane, J. (2025). *Promotion de la santé mentale de la maternelle jusqu’à l’université : les exemples québécois du programme HORS-PISTE et de l’Observatoire sur la santé mentale étudiante en enseignement supérieur*. Conférence dans le cadre du module « Promotion de la santé et prévention » de l’Université d’été francophone en santé publique de Besançon, Besançon.
- Lane, J. (2025). *La science d’implantation et le transfert des connaissances pour faciliter la co-construction, l’implantation, l’évaluation, la mise à l’échelle et la pérennisation du programme HORS-PISTE visant la prévention de l’anxiété des jeunes par le développement de leurs compétences psychosociales*. Conférence dans le cadre du module « Transfert des connaissances en santé publique » de l’Université d’été francophone en santé publique de Besançon, Besançon.
- McSween-Cadieux, E., Lepage, J. avec la collaboration de Lane, J. (2025). *Le courtage et la mobilisation des connaissances : des leviers névralgiques pour propulser nos recherches*. Conférence d’ouverture dans le cadre du colloque annuel du Centre de recherche Charles-Le Moyne, Longueuil.
- Guay-Dufour, F. (2025). *Insuffler la bienveillance en milieu d’études supérieures et de performance : un défi nécessaire*

saire. Conférence organisée par Protéo, Montréal.

- Lane, J., Rivard, J., Bazinet, J., Larouche, M.-C. (2025). *Implanter, mettre à l’échelle et pérenniser des pratiques, innovations ou programmes prometteurs : L’exemple du programme HORS-PISTE*. Conférence dans le cadre de « La recherche qui fait jaser » une série de webinaires de la Direction Innovation et Recherche du ministère de la Santé et des Services sociaux, virtuel.
- Guay-Dufour, F. (2025). *Contribuer à une culture de bienveillance et bien-être en enseignement supérieur*. Formation à l’animation dans le cadre du programme HORS-PISTE, virtuel.
- Girouard-Gagné, M. et Tardif, C. (2025). *Quelles actions peut-on faire dans le cadre de nos cours pour favoriser le bien-être et la santé mentale de nos étudiant.es?*. École de Technologie supérieure (ÉTS), Montréal.
- Lauzier-Jobin, F. et Paquette, L. (2025). *Stimuler les liens sociaux pour favoriser la santé mentale étudiante*. Conférence dans le cadre des Webinaires OSMÉES-ISME, en ligne.
- Lane, J. (2024). *La science de l’implantation au service du numérique en santé mentale : pour éviter les échecs d’implantation*. Conférence dans le cadre du Panel Planter le numérique en santé mentale de la Journée annuelle en santé mentale numérique, Boucherville.
- Guay-Dufour F. (2025). *Insuffler la bienveillance en milieu d’études supérieures et de performance : un défi nécessaire!* Conférence organisée par le comité EDI du Réseau québécois en reproduction, en ligne.
- J. Lane, B. Gallais, R. Paré-Beauchemin, R. Guertin, S. Ziam, L. Pelletier et F. Guay-Dufour (2025). *Pour une culture favorable à la santé mentale étudiante en enseignement supérieur : miser sur le développement et la mobilisation des connaissances avec les personnes étu-*

26

27

diantes. Conférence dans le cadre du colloque 637. 92^e congrès de l'Acfas, Montréal.

- Gallais B., Roy-Boulanger, C., et Guay-Dufour F. (2025) *A vast collective mobilization to promote higher education students' Mental Health in Quebec*. Conférence dans le cadre de l'International Health Promoting Campuses Conference, Limerick.

- Lane, J., Tarabulsy, G., Lepage, J., Roberge, A., Exantus, S., Bilodeau, S. (2024). *Diapason : unissons nos forces et harmonisons nos pratiques pour développer le plein potentiel des enfants en situation de négligence*. Conférence dans le cadre de la journée Fiers d'agir pour les enfants du Ministère de la Santé et des Services sociaux, Québec.

- Lane, J., Bardon, C., Tourville, M.-A. et Girard, M. (2024). *L'Observatoire sur la santé mentale étudiante en enseignement supérieur : de la promotion de la santé mentale à la prévention du suicide*. Conférence dans le cadre du Grand forum en prévention du suicide de l'association québécoise en prévention du suicide, Saint-Hyacinthe.

- Lane, J. (2024) *Place à l'accompagnement face à l'augmentation des enjeux de santé mentale et la diversification des rôles du psychologue scolaire*. Conférence d'ouverture dans le cadre du Congrès de l'Association québécoise des psychologues scolaires, Trois-Rivières.

- Lane, J., Guay-Dufour, F. (2024). *Surpasser le culte de la performance en milieu universitaire : un défi de taille, mais nécessaire!* Conférence d'ouverture dans le cadre de l'activité «Casser la croûte avec l'ombudsman», Sherbrooke.

- Roy-Boulanger, C. et Lane, J. (2024). *Initiatives québécoises de recherche et de mobilisation des connaissances en santé mentale étudiante en enseignement supérieur*. Conference at the Dialogue to action- the work continues of the Centre for innovation in campus mental health, virtuel.

- Prigent, O*, Lane, J., Ziam., S. (2024). *Assessment of the implementation of a virtual community of practice specialized in implementation science and knowledge transfer sponsored by the Quebec Ministry of Health and Social Services*. Conférence dans le cadre du Health System Global 2024 Symposium, Nagasaki.

- Prigent, O*, Lane, J., Ziam., S. (2024). *Developmental evaluation of a Knowledge Translation Infrastructure: its collaborative governance and the implementation of its knowledge translation services*. Conférence dans le cadre du Global Evidence Summit 2024, Prague.

- Hong, Q.N., McSween-Cadieux, E., Lane, J., Guillette, M., Manceau, L.M., Li, J.J., Granikov, V., Pomey, M.P., Gagnon, M.P., Ziam, S., Dagenais, C., Dagenais, P., Lesage, A., Polder, T.G., Drapeau, M. et Ridde, V. (2024). *How to be better prepared to address evidence needs during health crisis: a proposed action plan for rapid evidence synthesis*. Conférence dans le cadre du Global Evidence Summit 2024, Prague.

- Saint-Pierre-Mousset, E. (2024). *Identification de conditions favorables à l'adoption, la mise à l'échelle et la pérennisation d'un programme de prévention de l'anxiété en milieux scolaires*. Conférence dans le cadre des Journées annuelles de santé publique, décembre, Montréal.

- Lane, J., Gaudet, D., Marcoux, C., Ouimette, C., Laloire, J. (2024). *Comment s'actualise le rôle clé des personnes qui accompagnent les milieux éducatifs dans la mise en place de programmes et d'initiatives?* Conférence dans le cadre des Journées annuelles de santé publique, Montréal.

- Guay-Dufour, F. (2024) *L'importance d'une posture d'accompagnement pour soutenir les milieux éducatifs dans la mise en place de programmes et initiatives*. Conférence dans le cadre des Journées annuelles en santé mentale numérique, Boucherville.



SORTIES MÉDIATIQUES



Juillet 2025 : Le programme HORS-PISTE change de la donne en santé mentale. Le Canada Français. Édition papier.



Juin 2025 : Entrevue télé pour l'émission Laramée Maintenant sur les ondes de TVRS. <https://www.tvrs.ca/emissions/laramee-maintenant/e25/episode-300/segment-2#video>



Mai 2025 : Près de la moitié des étudiants sont anxieux au Québec. Noovo. <https://www.noovo.info/video/pres-de-la-moitie-des-etudiants-sont-anxieux-au-quebec.html>



Mai 2025 : Les résultats préliminaires d'une enquête sur la santé mentale des étudiants. C'est jamais pareil sur les ondes de Radio-Canada. <https://ici.radio-canada.ca/ohdio/premiere/emissions/cest-jamais-pareil/segments/rattrapage/2059133/resultats-preliminaires-une-enquete-sur-sante-mentale-etudiants>



Mai 2025 : Près d'un étudiant du Québec sur deux risque de souffrir d'un épisode dépressif. Le Devoir. <https://www.ledevoir.com/actualites/sante/873856/pres-etudiant-deux-risque-souffrir-episode-depressif-quebec>



Mai 2025 : Santé mentale étudiante : mieux, mais encore des efforts à faire. Le Quotidien. <https://www.lequotidien.com/actualites/sante/2025/05/05/sante-mentale-etudiante-mieux-mais-encore-des-efforts-a-faire-JMECL5CX3FDVXOZSZBU6E4D36A/>



Mai 2025 : La réussite des étudiants passe par une bonne santé mentale. Première heure sur les ondes de Radio-Canada. <https://ici.radio-canada.ca/ohdio/premiere/emissions/premiere-heure/segments/rattrapage/2059197/pres-moitie-etudiants-postsecondaires-a-risque-depression-majeure>



Mai 2025 : Épisode dépressif : la moitié des étudiants collégiaux et universitaires à risque. Radio-Canada. <https://ici.radio-canada.ca/nouvelle/2162044/bien-etre-bonheur-performance-trouble-anxiete>



Décembre 2024 : Vivre de la détresse psychologique dès l'âge de 6 ans? Noovo. <https://www.noovo.info/video/vivre-de-la-detresse-psychologique-des-lage-de-6-ans.html>



Décembre 2024 : Comment intervenir auprès de jeunes en détresse? Noovo. <https://www.noovo.info/video/comment-intervenir-aupres-de-jeunes-en-detresse.html>



Novembre 2024 : La culture de performance a pu contribuer aux enjeux suicidaires d'étudiants. Émission «Billet de retour» Radios CPAM1410. <http://cpam1410.com/shows/billet-de-retour/>



Novembre 2024 : Le programme Hors-piste pour aider les jeunes à lutter contre l'anxiété. Matins sans frontières sur les ondes de Radio-Canada. <https://ici.radio-canada.ca/ohdio/premiere/emissions/matins-sans-frontieres/segments/rattrapage/1909589/programme-hors-piste-pour-aider-jeunes-a-lutter-contre-anxiete>



Novembre 2024 : La santé mentale des étudiants au cœur d'une enquête financée par Québec. Sur le vif sur les ondes de Radio-Canada. <https://ici.radio-canada.ca/ohdio/premiere/emissions/sur-le-vif/episodes/930261/rattrapage-lundi-4-novembre-2024>



Novembre 2024 : Vaste enquête au Québec sur la santé mentale des étudiants. La Voix de l'Est. <https://www.lavoixdelest.ca/actualites/actualites-locales/sherbrooke/2024/11/04/vaste-enquete-au-quebec-sur-la-sante-mentale-des-etudiants-AIBQK6SF5FH6FNHR2D6ADFLRRM/>

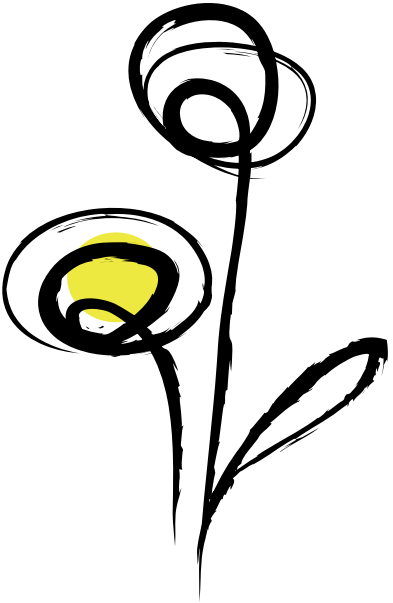


Novembre 2024 : La santé mentale des étudiants au cœur d'une enquête financée par Québec. <https://www.ledevoir.com/actualites/education/823011/sante-mentale-etudiants-coeur-enquete-financee-quebec>

RÉDACTION D'ARTICLES SCIENTIFIQUES

Au cours de l'année 2024-2025, **26 articles scientifiques** (liés à nos projets ou à ceux auxquels nous collaborons) ont été publiés ou soumis à des journaux scientifiques :

- Therriault, D., Girouard-Gagné, M., Gosselin, P., Laurent, A., Jasmin, E., McSween-Cadieux, E., Houle, A.-A., Morin, M.-C. et Lane, J. (corrections demandées). Effects of the HORS-PISTE program on anxiety and social-emotional skills in 2nd and 3rd cycle elementary-school students. *Scientific Reports of Nature*.
- Lane, J., St-Onge, J., Auger, A.-M., Collard, B., Girard, A., Carrier, J.-D., Lauzier-Jobin, F., Légaré, A.-A., Poitras, M.É., Fortier, M.-È., Maillet, L. et Brodeur, M. (à paraître). Les corridors de services en santé mentale entre les universités et les établissements du réseau de la santé et des services sociaux au Québec : Enjeux persistants et pistes de solutions. *Santé mentale au Québec*.
- Therriault, D., Houle, A.-A., Tougas, A.-M., Laurent, A., et Lane, J. (soumis en mars 2025). Bénéfices, défis et pistes d'action issus d'un groupe de discussion mené auprès d'enfants de 4 à 8 ans pour documenter les retombées d'un programme de prévention de l'anxiété. Dans G. Espinosa et N. Rousseau (dir.). La voix des enfants et des personnes adolescentes : des méthodologies mises en œuvre pour la recueillir. *Presses de l'Université du Québec*.
- Lane, J., Saint-Pierre Mousset, E*, Tardif, C. et Therriault, D. (à paraître). La science de l'implantation pour combler l'écart entre les recherches et les pratiques éducatives en éducation : l'exemple d'HORS-PISTE. Dans B. Galland, D. Dache, A. Baye, V. Kubiszewsk (dir.). Quelle place pour la recherche en sciences de l'éducation dans le quotidien des acteurs du monde éducatif ? *Presses Universitaires de Louvain*.
- Therriault, D., Thibault, I., Lane, J. et Gosselin, P. (soumis, 2025). Co-occurrence of disordered eating and anxiety in adolescence: towards a better understanding of associated risk factors. *Canadian Journal of Behavioural Science*.
- El Mansali, S., A., Girouard-Gagné, M., Lanoue, S. et Lane, J. (soumis en mars 2025). La veille téléphonique par les pairs pour favoriser le bien-être des personnes étudiantes universitaires. *Revue québécoise de psychologie*.



- El Mansali, S., A., Geay, B., Lanoue, S., Lane, J., Lagueux et Dugual, K. (soumis en février 2025, corrections demandées en août 2025). Le tutorat pédagogique entre pairs : quels effets perçus sur le bien-être étudiant et le sentiment d'appartenance à l'université ? *Revue des sciences de l'éducation*.
- Lane, J., Lanoue, S., Guillette, M., Massuard, M. et McSween-Cadieux, E. (à paraître). Perspectives on the mission and functions of Academic Health Centers in Quebec's Health and Social Services system: A qualitative study. *Journal of Health Organization and Management*.
- Dupuis, A., Rancourt-Tremblay, Z., Dionne, P., LeBreton, D. et Lane, J. (à paraître). La relation entre les inégalités socioéconomiques et l'anxiété en situation de choix de carrière : L'apport de l'analyse de l'activité. *Recherches qualitatives*.
- Prigent, O*, Lane, J. et Ziam, S. (corrections demandées). Assessment of the implementation of a virtual community of practice specialized in implementation science and knowledge transfer sponsored by the Quebec Ministry of Health and Social Services. *Evaluation and Program Planning*.
- Girouard-Gagné, M., Lachance, A., Lane, J., Petit, M., Koudogbo, J. et Ayotte, M. (soumis en décembre 2024). Développement professionnel en formation initiale : facilitateurs et obstacles d'un stage en enseignement au Sénégal. *La revue canadienne sur l'avancement des connaissances en enseignement et en apprentissage*.

- Mayville, A., Therriault, D., *Caron-Desrochers, C., *Saint-Pierre-Mousset, E., Smith, J., Laurent, A., Gosselin, P., Jasmin, E., Montreuil, T. et Lane, J. (soumis, 2025). Anxiété et compétences socioémotionnelles des élèves québécois de la 3e à la 6e année du primaire. *Éducation inclusive*.
- Lachance, A., Lane, J., Gosselin, P., Tougas, A.-M., Laurent, A., Malboeuf-Hurtubise, C., Jasmin, E., Montreuil, T., Therriault, D. (corrections demandées, resoumis en avril 2025). Contribution du journal de bord dans l'évaluation de l'acceptabilité, la pertinence, la faisabilité et la fidélité d'implantation d'un programme de prévention de l'anxiété. *Revue canadienne d'évaluation de programme*.
- Lachance, A., Girouard-Gagné, M., Lane, J., Costerg, A., Nootens, P., Koudogbo, J. et Petit, M. (corrections demandées). Expérience de stage à l'international : retombées pour le développement des compétences de stagiaires en enseignement en adaptation scolaire et sociale. *Formation et profession*.
- Tougas A-M, Biron M-L, Therriault D., Jaimes A, Lane J, Shareck M et Thibault I. (à paraître). La méthode photovoix pour aborder des enjeux à l'école secondaire : quels contextes et conditions influencent la participation des élèves à la recherche. *Ouvrage collectif sur la participation des enfants et des adolescents en recherche* dirigé par K Lavoie, R Vargas Diaz, A Niang, E Pouliot et E Côté. Presses de l'Université Laval.
- Therriault, D., Thibault, I., Lane, J. et Gosselin, P. (soumis 2025). Cooccurrence of disordered eating and anxiety in adolescence: towards a better understanding of associated risk factors. *International Journal of Behavioral Development*.
- Guay-Dufour, F*, Lane, J., Lallier Beaudoin, M.-C., Courcy, F. (soumis 2025). Évaluation d'implantation d'une vaste démarche collaborative de promotion de la santé psychologique dans les établissements d'enseignement supérieur en Estrie. *RevueTUC*.
- Lane, J., El Mansali, S., A., Lachance, A. (2025). Contribuer à instaurer une culture de bienveillance en milieu universitaire : documentation des retombées d'un nouveau cours s'adressant aux personnes doctorantes, *Revue internationale de pédagogie de l'enseignement supérieur*, 41(2, 1-18.) <https://doi.org/10.4000/14kwd>
- Lane, J., Guay-Dufour, F., Raymond, K., Leduc, J., Lepage, J., Paré-Beauchemin, R. (2025). Guide pour accompagner l'amélioration continue des pratiques visant la santé mentale étudiante dans les établissements. Production de l'OSMÉES. https://osmees.ca/wp-content/uploads/2025/02/Guide_accompagnement_OSMÉES.pdf

- Massuard, M. sous la direction de Lane, J. (2023a). *Guide pour accompagner la mise à l'échelle de pratiques prometteuses dans plusieurs établissements*. Soutien à l'implantation de pratiques prometteuse et au transfert de connaissances dans le réseau de la santé et des services sociaux. Direction des communications, Ministère de la Santé et des Services sociaux du Québec. <https://publications.msss.gouv.qc.ca/msss/fichiers/2023/23-516-03W.pdf>
- Tardif, C., Girouard-Gagné, M., et Lane, J. (2025). Étude de portée sur les pratiques prometteuses soutenant la réussite, le bien-être et la santé mentale des personnes étudiantes à l'enseignement supérieur. *Revue hybride de l'éducation*, 9(4), 1-35. <https://doi.org/10.1522/rhe.v9i4.1889>
- Lane, J., Guillette, M., Lanoue, S., McSween-Cadieux, E. (2025). Le transfert des connaissances au service du réseau de la santé et des services sociaux au Québec : perceptions d'acteurs et d'actrices clés. *Revue francophone de recherche sur le transfert et l'utilisation des connaissances*, 9 (3), 1-21. <https://doi.org/10.18166/tuc.2025.9.3.52>
- Tardif, C*, Boucher, H., Thomas, V. et Lane, J. (2025). Analyse des facteurs prédictifs de l'anxiété de performance musicale perçue d'élèves de 9 à 12 ans. *Revue musicale OICRM*, 12(1). <https://revuemusicaleoicrm.org/rmo-vol12-n1/analyse-des-facteurs-predictifs/>
- Hong, Q.N., McSween-Cadieux, E., Guillette, M., Manceau, L.M., Li, J.J., Granikov, V., Pomey, M.P., Gagnon, M.P., Ziam, S., Dagenais, C., Dagenais, P., Lesage, A., Poder, T.G., Drapeau, M., Ridde, V., & Lane, J. (2025). Addressing evidence needs during health crises in the province of Quebec (Canada): a proposed action plan for rapid evidence synthesis. *BMC Health Services Research*, 25(1), 61. <https://doi.org/10.1186/s12913-025-12204-y>
- Paré-Beauchemin, R*, Therriault, D. et Lane, J. (2024) Associations Between High School Grades and Depressive and Anxiety Symptoms: Moderating Effects of Gender and School Level, *Current Psychology*. *Prépublication*. <https://doi.org/10.1007/s12144-024-06573-6>
- EL Mansali, S. A. et Lane, J. (2024). *Stratégies pour promouvoir la mobilité sortante à la Faculté d'éducation de l'Université de Sherbrooke*. Sherbrooke: Centre RBC d'expertise universitaire en santé mentale de l'Université de Sherbrooke.

Nos collaborations à certains comités

Au-delà des multiples collaborations établies pour chacun des projets, le Centre RBC est invité à participer à douze tables de concertation, de comités ou de projets en fonction de son expertise (en santé mentale, pratiques collaboratives, accompagnement pour implanter de nouvelles pratiques). Vous trouverez dans cette section une brève description de ces opportunités de collaborations supplémentaires.

Collaboration à des tables de concertation, comités ou consultation

Julie Lane (directrice du Centre RBC) est membre des comités suivants :

- Comité d'évaluation multidisciplinaire du programme *Bourse postdoctorale – Plan de mobilisation des connaissances (B3ZR)* et *Bourse postdoctorale en recherche-crédation – Plan de mobilisation des connaissances (B5R)* des Fonds de recherche du Québec – Société et culture (FRQSC) : évaluation de 7 projets.
- Comité d'évaluation multidisciplinaire du programme *Bourse postdoctorale – Plan de mobilisation des connaissances (B3ZR)* et *Bourse postdoctorale en recherche-crédation – Plan de mobilisation des connaissances (B5R)* des Fonds de recherche du Québec – Société et culture (FRQSC) : évaluation de 6 projets
- Comité de développement de la recherche de la Faculté d'éducation de l'Université de Sherbrooke
- Comité d'évaluation consultatif de l'évaluation du *Plan d'action sur la santé mentale étudiante en enseignement supérieur (2021-2026)* du ministère de l'enseignement supérieur

Joelle Lepage (responsable de la recherche au Centre RBC) siège à la :

- Table de concertation jeunesse de Sherbrooke qui vise à permettre un partage des analyses et des solutions à des problèmes reconnus communs par les partenaires.



Centre RBC
d'expertise universitaire
en santé mentale

