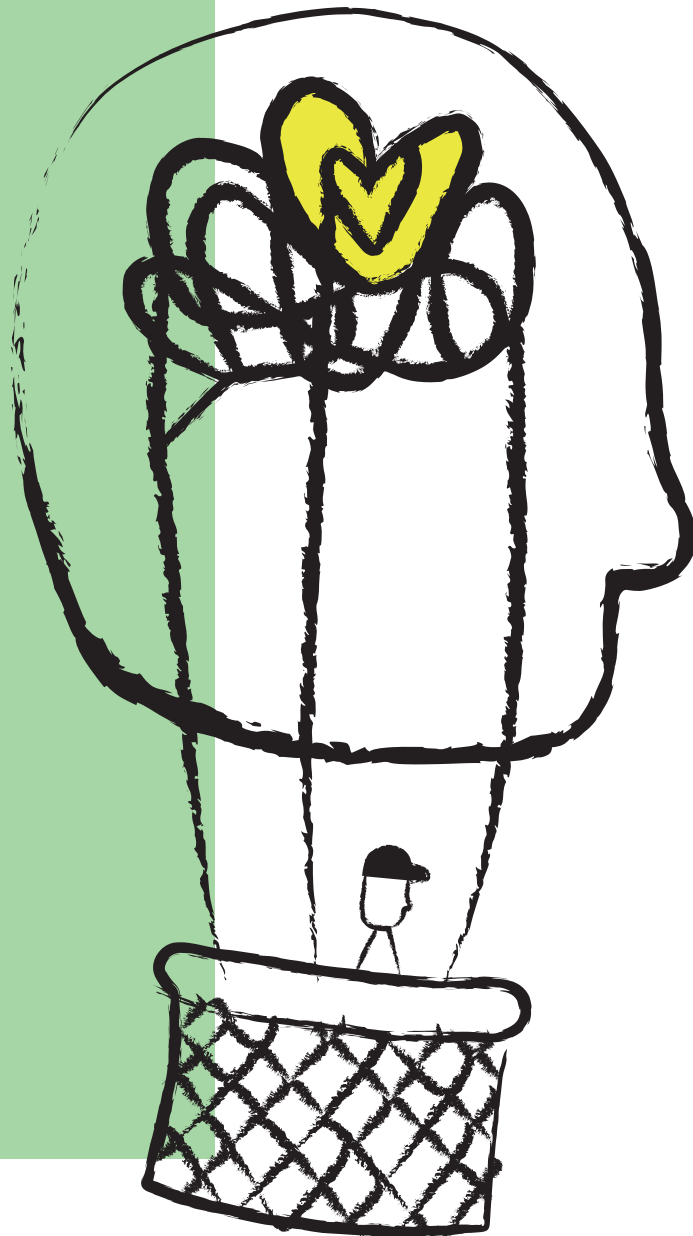




Centre RBC
d'expertise universitaire
en santé mentale

RAPPORT ANNUEL

POUR LA PÉRIODE
DU 1^{ER} SEPTEMBRE 2018
AU 31 AOÛT 2019



UNIVERSITÉ DE
SHERBROOKE

Mot de la nouvelle directrice

Voici le 3^e rapport du Centre RBC d'expertise universitaire en santé mentale destiné aux enfants, adolescents et adolescentes, et aux jeunes adultes (ci-après désigné Centre RBC). Cette année a été résolument sous le signe de la transition et de l'expansion. Tout d'abord, cette année a été marquée par le départ à la retraite du directeur Robert Pauzé. Quel défi de remplacer cet homme d'exception qui a su exercer un leadership d'influence dans la mise sur pied du Centre RBC. Sa détermination à contribuer au bien-être des jeunes a été impressionnante : « Qui aurait pu imaginer une telle obstination dans la générosité la plus magnifique » (Jean Gionio dans L'homme qui plantait des arbres). Merci à lui d'être un modèle si inspirant. Il a su s'entourer rapidement des bons partenaires afin de semer des bonnes graines qui ont poussé hâtivement et dont une partie de la moisson est venue plus rapidement que prévu. Cette année a ainsi été une année riche en récoltes!

Votre lecture de ce rapport vous permettra de constater l'expansion de l'équipe du Centre RBC et de certains projets. Vous pourrez également constater que de nouveaux projets se sont ajoutés. Cette effervescence a été possible grâce à l'engagement de l'équipe du Centre RBC, nos précieux partenaires et donateurs.

Je tiens à remercier chaleureusement la Banque Royale du Canada pour son importante contribution financière. Je tiens également à remercier chaque

partenaire des différents réseaux (communautaire, universitaire, de la santé et des services sociaux, de l'éducation, etc.) sans qui les projets ne seraient pas aussi riches de leurs expertises et ancrés à leurs besoins et réalités. Je souhaite remercier nos partenaires universitaires qui acceptent de faire des projets et des recherches qui partent des besoins des milieux de pratique. Merci aux membres du Comité directeur du Centre RBC : Serge Striganuk (doyen de la Faculté d'éducation et doyen responsable du Centre RBC), Lucie Bégin (vice-présidente régionale, Banque Royale du Canada), Lynda Monast (directrice des Marchés locaux, Banque Royale du Canada), Jean-Pierre Perreault (vice-recteur à la recherche et aux études supérieures), Isabelle Dionne (doyenne de la Faculté des sciences de l'activité physique), Anick Lessard (doyenne de la Faculté des lettres et sciences humaines), Rémi Brassard (directeur général adjoint des programmes sociaux et de réadaptation, CIUSSS de l'Estrie-CHUS) et Chantal Gariépy (directrice du programme jeunesse, CIUSSS de l'Estrie-CHUS). Nous les remercions pour leur sensibilité aux regards de la santé mentale, pour leur soutien et confiance. Nous remercions également Linda Nadeau (conseillère en développement philanthropique) pour son précieux soutien. Bonne lecture!

Julie Lane
Directrice du Centre RBC et professeure
Université de Sherbrooke

Résumé

en deux coups d'œil !

L'année 2018-2019 a été caractérisée par :

- L'expansion de l'équipe de base du Centre RBC qui s'est considérablement élargie passant de 4 membres à 17.
- La réalisation d'une planification stratégique qui a permis de faire le point sur la mission, la vision, les valeurs, la démarche du Centre RBC et les objectifs transversaux pour l'année (se doter d'outils de gestion, augmenter la visibilité du Centre RBC, être à la fine pointe des connaissances, convenir de modalités optimales de collaboration avec des partenaires incontournables).
- L'implication de plus de 300 partenaires et de plus de 40 personnes étudiantes dans des projets qui ont su rejoindre plus de 2600 jeunes.
- L'obtention de 689 192 \$ de subventions qui s'ajoutent à la contribution annuelle de 300 000 \$ octroyée par la Banque Royale du Canada. Certaines de ces subventions ont soutenu des projets réalisés cette année et d'autres permettront d'en soutenir dans les deux prochaines années.
- La diffusion et le rayonnement de l'expertise du Centre RBC dans 16 conférences données dans le cadre de colloques, six participations à des comités externes, trois consultations ponctuelles à titre d'expert, l'obtention d'un prix hommage et quelques diffusions médiatiques.
- Des réalisations dans 17 projets dont certains nouveaux (ceux identifiés par *) :
 1. Groupe de soutien parental à la Clinique des troubles alimentaires pédiatrique du CIUSSS de l'Estrie-CHUS : animation du groupe de soutien parental qui a rejoint 6 parents.
 2. Service d'orientation professionnelle à la Clinique des troubles alimentaires pédiatrique du CIUSSS de l'Estrie-CHUS : mise sur pied d'un suivi en orientation professionnelle pour six jeunes ayant un trouble des conduites alimentaires.
 3. Programme HORS-PISTE (visant la prévention de l'anxiété et la promotion du bien-être) au primaire* : démarrage du projet, formation d'un comité de travail sur la prévention des troubles anxieux, établissement d'une collaboration avec deux écoles primaires.
 4. Programme HORS-PISTE au secondaire : mise sur pied d'une gouvernance du projet et d'une équipe de recherche, évaluation de 4 748 élèves dans le cadre du portrait des élèves du secondaire, participation de 2 521 élèves et 24 parents, accompagnement et animation de 60 rencontres de comités de personnes expertes.
 5. Programme HORS-PISTE postsecondaire* : mise sur pied de la gouvernance du projet, démarrage du projet dans les deux universités et trois collèges estriens.
 6. Centres de la petite enfance (CPE) adaptés pour les enfants en situation de négligence : dépôt d'une demande de subvention aux acteurs ministériels.
 7. Soutien financier de 10 000\$ à la Clinique universitaire de réadaptation de l'Estrie : accompagnement de 67 enfants et de 12 éducateurs.
 8. Évaluation multidisciplinaire des enfants de 5-8 ans : mise sur pied d'une plateforme informatique, évaluation de 13 enfants provenant de 8 écoles, bonification du processus de référence, mise sur pied de l'équipe de recherche.

9. Élaboration d'une offre de service, en ergothérapie pour les enfants présentant des difficultés praxiques et/ou sensorielles, au CIUSSS de l'Estrie-CHUS* : soutien au développement et déploiement de cette nouvelle offre de service.

10. Groupe 5 @ 7 : participation de près de 30 jeunes au groupe 5 @ 7, accompagnement de 42 rencontres du groupe, réalisation d'un documentaire qui a rayonné largement.

11. Soutien à l'insertion professionnelle (Mon stage au campus) : accompagnement de 7 jeunes ayant pu bénéficier du projet, création d'outils promotionnels.

12. Soutien au développement des compétences par des midis-conférences : déploiement de 4 midis-conférences accessibles via le site web du Centre RBC.

13. Formation Mindfulness-Based Stress Reduction (MBSR) pour les jeunes en situation de vulnérabilité* : ajustement du MBSR aux besoins des jeunes par un comité de travail, élaboration du protocole de recherche pour approbation par le comité d'éthique du CIUSSS de l'Estrie-CHUS.

14. Fluidité des services liés à la transition à l'âge adulte de jeunes vulnérables* : mise sur pied d'un nouveau comité de travail pour démarrer le projet, réalisation d'une recension des écrits.

15. Ajout d'un service médical pour les jeunes: annulation du projet-pilote qui ne répondait pas aux besoins surtout dans un contexte où la future Clinique aire ouverte du CIUSSS de l'Estrie-CHUS est en implantation et répondra à ces besoins.

16. Réintégration scolaire des jeunes ayant fait l'objet d'une hospitalisation en pédopsychiatrie : élaboration d'un guide de bonnes pratiques, amélioration des mécanismes de liaison entre les services de pédopsychiatrie et les services de 1^{re} ligne du CIUSSS de l'Estrie-CHUS.

17. Évaluation de la démarche d'Optimisation des pratiques, des usages, des soins et des services – Antipsychotiques (OPUS-AP) visant la déprescription des antipsychotiques en CHSLD* : élaboration du protocole de recherche et dépôt au comité d'éthique du CIUSSS de l'Estrie-CHUS, démarrage de la collecte de données.

LA FORMULATION D'AMBITIONS CENTRALES POUR 2019-2020 :

- Soutien à la finalisation du guide de l'animateur du groupe de soutien parental pour la Clinique des troubles alimentaires pédiatrique.
- Accompagnement de 25 écoles secondaires dans le déploiement du programme HORS-PISTE afin de rejoindre 8 000 jeunes.
- Élaboration et déploiement du programme HORS-PISTE au primaire dans deux écoles.
- Élaboration et déploiement du programme HORS-PISTE au postsecondaire en accompagnant les établissements dans la mobilisation de la communauté étudiante et l'implantation des initiatives.
- Obtention d'un financement pour mettre sur pied le projet *Centres de la petite enfance (CPE) adaptés pour les enfants en situation de négligence*.
- Déploiement de l'offre de service du projet *d'évaluation multidisciplinaire des enfants de 5-8 ans* dans l'ensemble des écoles primaires de la CSRS.
- Mise en place de stratégies de diffusion de l'information pour rejoindre davantage de jeunes dans le cadre de *Mon stage au campus*.
- Développement de stratégies pour créer une nouvelle formule des midi-conférences afin de rejoindre un plus large public.
- Déploiement du programme de formation *Mindfulness Based Stress Reduction* (MBSR) pour 12 jeunes et 4 intervenants.
- Soutien au développement, implantation et évaluation de stratégies visant à favoriser une meilleure fluidité des services liés à la transition à l'âge adulte.
- Soutien à la finalisation de la première version du guide de bonnes pratiques visant la réintégration scolaire des jeunes ayant fait l'objet d'une hospitalisation en pédopsychiatrie.
- Élaboration et déploiement d'un plan de communication et transfert des connaissances afin de partager et de faire rayonner certains projets.

Introduction

C'est avec fierté que l'équipe du Centre RBC vous partage le fruit des travaux réalisés, en collaboration avec les multiples partenaires, du 1^{er} septembre 2018 au 31 août 2019.

Ce rapport vise d'abord à vous mettre à jour sur la vision d'ensemble du Centre RBC : sa mission, ses valeurs, sa vision, sa démarche, ses membres. Il vise également à vous partager l'évolution des différents projets en cours et leurs retombées auprès des jeunes et de leurs familles. Finalement, il vise à vous présenter les nouveaux projets qui prennent leur envol ainsi que les collaborations établies avec divers partenaires.

Ce document comporte les sections suivantes :

Le Centre RBC élargit son équipe de base.

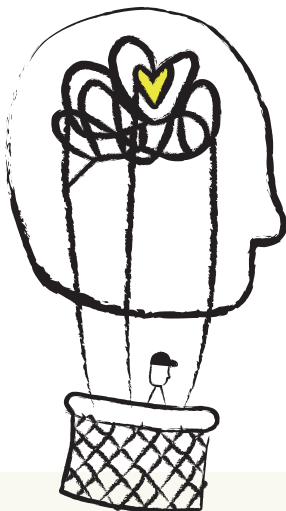
Le Centre RBC consolide son identité et identifie ses priorités.

Le Centre RBC fait évoluer ses projets et en démarre de nouveaux.

Le Centre RBC rayonne.

Le Centre RBC collabore à d'autres projets.

Bonne lecture à vous!



Le Centre RBC élargit son équipe de base

Comme vous le constaterez au fil de la lecture de ce rapport annuel, plusieurs nouveaux projets ont démarré et des nouvelles subventions ont été obtenues. Pour ces raisons, l'équipe de base du Centre RBC s'est élargie passant de 4 membres à 17. Plusieurs nouvelles personnes se sont jointes à l'équipe de base et elle est maintenant composée de :

Julie Lane - directrice du Centre RBC et professeure, UdeS;

Joelle Lepage - coordonnatrice du Centre RBC;

Audrey Guy - coordonnatrice du déploiement du programme HORS-PISTE au secondaire et accompagnatrice du Groupe 5@7;

Danyka Therriault - coordonnatrice scientifique et coordonnatrice du déploiement du programme HORS-PISTE au secondaire;

Félix Guay-Dufour - doctorant interne en psychologie organisationnelle et coordonnateur du programme HORS-PISTE au postsecondaire;

Simon Leduc-Thouin - accompagnateur/formateur/rédacteur du programme HORS-PISTE au secondaire et accompagnateur du Groupe 5@7;

Mélissa Goodfellow - professionnelle de recherche, webmestre et rédactrice de l'infolettre;

Claudie Spénard - rédactrice du programme HORS-PISTE au secondaire;

Vanessa Gauthier - accompagnatrice/formatrice/rédactrice du Programme HORS-PISTE au secondaire;

Sébastien Ratté - accompagnateur/formateur/rédacteur du Programme HORS-PISTE au primaire;

Rachel Simard - secrétaire de direction;

Andrée-Anne Houle - accompagnatrice de milieu et professionnelle de recherche;

Marie Pauzé - auxiliaire de recherche;

Justine Courville - auxiliaire de recherche;

Marie-Christine Morin - auxiliaire de recherche;

Marie Massuard - coordonnatrice du projet *Évaluation de la démarche nationale OPUS-AP*;

Luiza-Maria Manceau - coordonnatrice en soutien au développement de protocoles de recherche à déposer au comité d'éthique et professionnelle de recherche dans le projet *Évaluation de la démarche nationale OPUS-AP*.

À cette équipe s'ajoutent plusieurs personnes (étudiantes, consultantes, etc.) qui collaborent de façon plus ponctuelle et seront nommées au fil de la description des projets.

Le Centre RBC consolide son identité et identifie ses priorités

Après deux ans d'existence, avec un changement de direction, l'arrivée de nouveaux membres et l'affluence des projets, le moment était venu pour l'équipe du Centre RBC de consolider son identité et de se projeter vers l'avenir. Une planification stratégique annuelle, a permis de faire le point sur la mission, la vision, les valeurs et la démarche du Centre RBC. Cette activité a également permis de définir les priorités et objectifs transversaux pour l'année 2018-2019. Ces derniers ont été validés par le Comité directeur du Centre RBC lors d'une rencontre s'étant déroulée le 17 janvier. Cette section vise donc à vous présenter le fruit de cette planification stratégique et les actions mises en œuvre cette année pour atteindre les objectifs fixés.

LA MISSION, LA VISION, LES VALEURS ET LA DÉMARCHE DU CENTRE

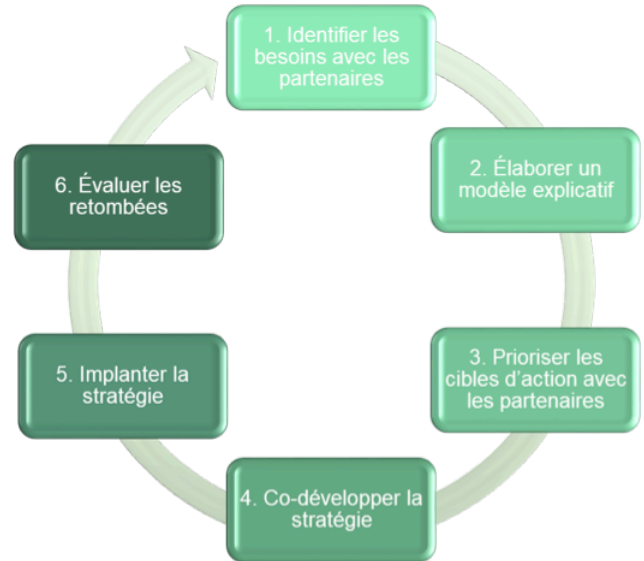
La mission du Centre RBC consiste à favoriser la collaboration interdisciplinaire et intersectorielle et à mettre en commun les expertises de la communauté dans le but de répondre de façon la plus optimale possible aux besoins des enfants, des adolescents et adolescentes, et des jeunes adultes présentant ou à risque de présenter des problématiques de santé mentale.

La vision du Centre RBC est d'être reconnu pour sa contribution au bien-être psychologique des enfants, adolescents et adolescentes et jeunes adultes par ses projets collaboratifs.

Les valeurs du Centre RBC sont :



La démarche du Centre RBC, pour soutenir la réalisation de tous ses projets, est la suivante :



Elle est novatrice et non directive et permet :

- de s'arrimer aux besoins réels des enfants et de leur famille ;
- D'allier les savoirs scientifiques aux savoirs d'expériences des acteurs terrain, des parents et des jeunes concernés ;
- De développer des stratégies arrimées à la réalité des différents milieux ;
- D'implanter et d'évaluer de façon rigoureuse les retombées concrètes de ces stratégies.

LES PRIORITÉS ET OBJECTIFS POUR L'ANNÉE 2018-2019

Se doter d'outils de gestion

Au cours de l'année 2018-2019, face à l'augmentation du nombre de projets et de l'envergure de certains d'entre eux, plusieurs outils ont été développés afin d'optimiser les processus de gestion :

- Création d'un outil de gestion budgétaire ;
- Création d'un tableau de bord des différents projets incluant les objectifs, tâches, porteurs, partenaires et échéancier ;
- Création d'outils de gestion spécifiques pour certains projets d'envergure (ces outils seront détaillés dans la section relative aux projets concernés) ;
- Création d'outils et structure de gestion documentaire ;
- Mise sur pied de rencontres d'équipe.

Augmenter la visibilité du Centre RBC

Après deux ans de travail soutenu sur le démarrage et l'implantation de plusieurs projets, le Centre RBC était fin prêt à augmenter sa visibilité et à faire rayonner davantage ses réalisations.

Plusieurs actions ont été réalisées en ce sens :

- Création d'un nouveau logo et image de marque par la firme *Tam-Tam communication* qui est reconnue mondialement (grâce au volet caritatif de cette firme qui nous a permis d'obtenir un tarif préférentiel) ;
- Présentations de différents projets à divers événements (ces présentations seront détaillées dans la section « le Centre RBC rayonne ») ;
- Mise à jour et développement du site web (ajout de plusieurs outils, informations et liens utiles) ;
- Création de l'infolettre du Centre RBC et diffusion des deux premiers numéros ;
- Développement de stratégies de communication spécifiques à certains projets (ces outils seront détaillés dans la section relative aux projets concernés).

Être à la fine pointe des connaissances en santé mentale et les partager

Étant un centre d'expertise universitaire, le Centre RBC effectue des recensions des écrits dans chacun des projets et effectue des veilles informationnelles afin d'être à la fine pointe des derniers résultats de recherche et à l'affût des nouvelles tendances.

Convenir de modalités optimales de collaboration avec des partenaires incontournables

Tenant compte du changement de direction du Centre RBC et étant donné que certains partenariats sont incontournables, diverses rencontres visant à faire le point sur la collaboration et identifier des modalités optimales de collaboration ont été réalisées. Ont ainsi été rencontrés :

- Le Comité stratégique de Sherbrooke ville en santé le 13 septembre afin de présenter le Centre RBC et certains projets.
- Des acteurs stratégiques et tactiques du Centre intégré universitaire de santé et de services sociaux de l'Estrie - Centre hospitalier universitaire de Sherbrooke (CIUSSS de l'Estrie-CHUS) :
 - > La direction de la santé publique le 1^{er} octobre afin de leur présenter le Centre RBC et d'explorer les possibilités de collaboration ;
 - > Les responsables des stages les 2 octobre et 15 novembre afin que les stages proposés par le Centre RBC s'inscrivent en cohérence avec leurs orientations ;
 - > Rémi Brassard (directeur général adjoint des programmes sociaux et de réadaptation) le 9 novembre afin de s'assurer des arrimages des projets du Centre RBC avec leurs offres de service ;
 - > Les gestionnaires de la direction du programme jeunesse le 14 janvier afin de leur présenter les projets sur la transition à l'âge adulte ;
 - > L'équipe École en santé de la direction de la santé publique le 6 juin afin d'arrimer certains projets.
- Des acteurs stratégiques et tactiques de la Commission scolaire de la Région-de-Sherbrooke, dont Isabelle Boucher (directrice au Service des ressources éducatives) le 13 novembre avec Isabelle Fortier (coordonnatrice au Service des ressources éducatives) les 31 janvier et 20 août afin d'arrimer nos projets.
- Des acteurs de l'Université de Sherbrooke (UdeS) responsables des stages afin d'explorer les possibilités de stages dans nos projets :
 - > Pierre Laganière (stages en service social) les 15 février et 26 avril ;
 - > Carmen Moliner (stages en ergothérapie) les 17 décembre et 22 février et Éric Constantin (stages en ergothérapie) le 4 avril ;
 - > Cynthia Joyal et Yann Le Corff (stages en orientation professionnelle) le 15 novembre et le 12 juin ;
 - > Sophie Blanchard (stages en psychoéducation) le 17 décembre ;
 - > Julie Camiré (stages en psychologie) le 23 avril.
- Des membres du corps professoral de l'école de réadaptation le 17 octobre afin de convenir de modalités optimales de collaboration.
- Des organisations activement impliquées en santé mentale afin d'explorer des pistes de collaboration :
 - > Association canadienne pour la santé mentale le 23 janvier ;
 - > Mouvement santé mentale Québec le 4 février ;
 - > Fondation de psychologie du Canada le 12 mars ;
 - > Action Toxicomanie le 2 mai.

Développer, implanter, assurer la pérennité et évaluer les stratégies mises de l'avant dans les différents projets

Des actions ont été mises en œuvre afin de s'assurer que chacun des projets du Centre RBC soit évalué et doté de stratégies afin d'en assurer la pérennisation. Ces actions sont détaillées pour chacun des projets dans la prochaine section.

Le Centre RBC fait évoluer ses projets et en démarre de nouveaux

L'équipe du Centre RBC et ses nombreux partenaires ont travaillé activement cette année pour étendre la portée des projets entamés durant les deux dernières années, ainsi que pour faire fleurir de nouveaux projets en fonction des besoins exprimés par les milieux de pratique, les jeunes concernés et leurs familles.

Cette section vise à vous présenter, pour chacun des projets, les partenaires impliqués, les actions réalisées ainsi que les retombées du projet. À l'image des deux dernières années, les différents projets s'inscrivent majoritairement à l'intérieur de 6 grands axes retenus comme étant prioritaires dans le cadre des démarches effectuées par le Centre RBC :

- Les troubles alimentaires chez les adolescents ;
- Les troubles anxieux chez les enfants et les adolescents ;
- Les retards de développement chez les enfants négligés âgés de 0 à 5 ans ;
- Les problèmes d'adaptation sévères non spécifiques chez les enfants âgés de 5 à 8 ans ;
- La transition à l'âge adulte chez les jeunes âgés de 16 à 24 ans présentant ou à risque de présenter un trouble de santé mentale ;
- La réintégration scolaire des jeunes ayant fait l'objet d'une hospitalisation en pédopsychiatrie.

Par ailleurs, une opportunité de collaboration a amené la création d'un projet particulier non directement rattaché aux 6 problématiques présentées précédemment. Ce projet est décrit dans la section « projet particulier ».

LES TROUBLES ALIMENTAIRES CHEZ LES ADOLESCENTS ET ADOLESCENTES

Les travaux entamés par le Centre RBC et ses partenaires durant les deux dernières années sur la problématique des troubles alimentaires chez les adolescents et adolescentes se sont poursuivis cette année. Deux projets sont mis de l'avant dans cette section, soit le groupe de soutien parental et les services d'orientation professionnelle à la Clinique des troubles alimentaires pédiatrique du CIUSSS de l'Estrie-CHUS.

Groupe de soutien parental à la Clinique des troubles alimentaires pédiatrique

Pour une deuxième année consécutive, un groupe de soutien parental pour les parents dont l'enfant présente un trouble des conduites alimentaires a eu lieu en collaboration avec la Clinique des troubles alimentaires pédiatrique du CIUSSS de l'Estrie-CHUS.

Qui sont nos partenaires?

Ce projet a été réalisé grâce à la précieuse collaboration des partenaires suivants : Isabelle Thibault (professeure, UdeS), Déborah Ummel (professeure, UdeS), Caroline Pesant (pédiatre, CIUSSS de l'Estrie-CHUS), Marie-Claude Roy (pédiatre, CIUSSS de l'Estrie-CHUS), Marie Mercier (psychologue, CIUSSS de l'Estrie-CHUS), Marjolaine Fortier (infirmière clinicienne, CIUSSS de l'Estrie-CHUS) et Carmen Beauregard (pédopsychiatre, CIUSSS de l'Estrie-CHUS).

Ce projet a aussi bénéficié de la précieuse implication des personnes étudiantes suivantes : Clodie Buteau (auxiliaire de recherche, psychoéducation, UdeS), Laurence Harvey (auxiliaire de recherche, psychoéducation, UdeS).

Qu'est-ce qui a été réalisé et quelles sont les retombées ?

- De septembre à novembre 2018, Clodie Buteau (auxiliaire de recherche au Centre RBC) et Isabelle Thibault (professeure à l'Université de Sherbrooke) ont travaillé à l'élaboration de la deuxième version du programme de soutien parental. Cette nouvelle mouture a été développée à la lumière de l'expérience vécue et des commentaires reçus des parents ayant participé à la première implantation.
- Dix rencontres de groupe d'une durée approximative de 2 h 15 ont été animées par mesdames Buteau et Thibault entre novembre 2018 et mars 2019.
- Ces rencontres ont permis à six parents d'échanger sur leur vécu, de s'accorder un soutien mutuel et d'aborder des thématiques variées, telles que l'estime de soi à l'adolescence, l'effet des médias sociaux, l'importance de la socialisation, etc.

- À la suite de ces animations, les membres de la *Clinique des troubles alimentaires pédiatrique du CIUSSS de l'Estrie-CHUS* ont mentionné avoir perçu des bienfaits pour les parents participants, dont une meilleure adhésion au traitement et une plus grande ouverture par rapport aux recommandations des professionnels et professionnelles. Les parents ont rapporté être excessivement reconnaissants d'avoir pu participer à ce groupe. Une étude qualitative portant sur l'apport de ce groupe au sentiment de compétence parental est aussi menée auprès de ces parents. Les analyses sont en cours actuellement.

En bref pour l'année 2018-2019

Animation d'un groupe de soutien parental qui :

- a rejoint six parents dont l'enfant présente un trouble des conduites alimentaires
- comporte dix rencontres de 2 h 15 chacune
- permet aux parents d'échanger sur leur vécu, de s'accorder un soutien mutuel et d'aborder des thématiques variées
- a suscité une grande reconnaissance des parents participants
- a favorisé l'implication de deux étudiantes

Nos ambitions pour 2019-2020

- Finalisation d'un guide d'animation
- Poursuite du groupe de parents à l'automne 2019
- Poursuite de l'évaluation de l'implantation et des retombées

Service d'orientation professionnelle à la Clinique des troubles alimentaires pédiatrique du CIUSSS de l'Estrie-CHUS

Grâce à une collaboration entre le Centre RBC, le département d'orientation professionnelle de l'Université de Sherbrooke et le service des stages du CIUSSS de l'Estrie-CHUS, les jeunes recevant des services à la Clinique des troubles alimentaires pédiatrique du CIUSSS de l'Estrie-CHUS ont pu bénéficier d'un suivi en orientation professionnelle.

Qui sont nos partenaires?

Ce projet a été réalisé grâce à la précieuse collaboration des partenaires suivants : Yann Le Corff (professeur, UdeS), Patrica Dionne (professeure, UdeS), Anne-Marie Lalonde (agente de planification, de programmation et de recherche du Service Enseignement, CIUSSS de l'Estrie-CHUS), Caroline Pesant (pédiatre, CIUSSS de l'Estrie-CHUS), Marie-Claude Roy (pédiatre, CIUSSS de l'Estrie-CHUS), Marie Mercier (psychologue, CIUSSS de l'Estrie-CHUS), Marjolaine Fortier (infirmière clinicienne, CIUSSS de l'Estrie-CHUS), Carmen Beauregard (pédopsychiatre, CIUSSS de l'Estrie-CHUS).

Ce projet a aussi bénéficié de la précieuse implication de l'étudiante suivante : Nancy Pouliot (stagiaire de deuxième cycle en orientation professionnelle, UdeS)



Qu'est-ce qui a été réalisé et quelles sont les retombées?

- À l'automne 2018, des démarches ont été effectuées avec le service des stages du CIUSSS de l'Estrie-CHUS pour établir un arrimage optimal dans la réalisation de ce projet. Des stratégies non conventionnelles ont été mises en place pour permettre la réalisation de ce stage malgré l'absence d'une personne conseillère en orientation à la Clinique des troubles alimentaires pédiatrique du CIUSSS de l'Estrie-CHUS. Nous remercions notre partenaire pour cette ouverture.
- De septembre 2018 à avril 2019, une stagiaire de deuxième cycle en orientation professionnelle a effectué six suivis auprès de jeunes aux prises avec un trouble des conduites alimentaires.
- Selon les membres de la Clinique des troubles alimentaires pédiatrique du CIUSSS de l'Estrie-CHUS, ces suivis sont très appréciés des jeunes participants et font une réelle différence dans leur parcours.

En bref pour l'année 2018-2019

- Arrimage avec le service des stages du CIUSSS de l'Estrie CHUS
- Mise sur pied d'un suivi en orientation professionnelle pour six jeunes ayant un trouble des conduites alimentaires

Nos ambitions pour 2019-2020

- Poursuite de l'offre de service en orientation professionnelle à la Clinique des troubles alimentaires pédiatrique du CIUSSS de l'Estrie-CHUS
- Consolidation de l'arrimage avec le service des stages du CIUSSS de l'Estrie-CHUS dans un but de pérennisation du projet

LES TROUBLES ANXIEUX CHEZ LES ENFANTS, LES ADOLESCENTS, ADOLESCENTES ET LES JEUNES ADULTES

Pour répondre à l'ampleur des besoins exprimés concernant les troubles anxieux, le Centre RBC et ses partenaires se sont mobilisés autour de plusieurs actions en 2018-2019. Ces actions avaient comme objectif de poursuivre le déploiement du programme de prévention des troubles anxieux en milieu scolaire secondaire, mais également de développer de nouveaux programmes dans le but d'assurer un continuum d'interventions du préscolaire au postsecondaire. Vous trouverez donc dans cette section l'évolution de trois grands projets, soit 1 - le programme HORS-PISTE de prévention des troubles anxieux au primaire, 2 - le programme HORS-PISTE au secondaire et 3 - le programme HORS-PISTE au postsecondaire.

Ces programmes se nomment HORS-PISTE suite à l'accompagnement de la firme de communication TAM-TAM. « Délaisse les grandes routes, prends les sentiers » disait Pythagore! HORS-PISTE représente ce sentier inhabituel que l'on souhaite que les jeunes prennent. Ce sentier que peu de personnes osent prendre, et ce, autant en ski qu'en randonnée. Prendre un sentier HORS-PISTE implique de prendre des risques, d'essayer de nouvelles solutions et d'adopter de nouvelles façons de penser! Malgré ces risques, ce sentier constitue des occasions de faire de nouvelles découvertes, de se dépasser et d'apprendre sur ses forces et ses limites. Les programmes HORS-PISTE se veulent être à cette image. Des démarches avec le contentieux de l'Université de Sherbrooke ont été effectuées afin de réserver ce nom.

Un comité de personnes expertes, composé de personnes issues du milieu universitaire, du milieu de la santé et des services sociaux, de la santé publique, des milieux scolaires, des milieux communautaires et de parents, est au cœur des grandes orientations prises dans les différents projets visant la prévention des troubles anxieux. Ce comité intersectoriel est composé de : Marc Bélisle (professeur, UdeS), Anne-Marie Tougas (professeure, UdeS), Chantal Brochu (parent), Félix Berrigan (professeur, UdeS), Hugo Carrignan (professeur clinique, UdeS), Isabelle Côté (psychoéducatrice, Collège Mont Notre-Dame), Isabelle Thibault (professeure, UdeS), Jean-Philippe Goupil (agent de planification de programmation et de recherche, CIUSSS de l'Estrie-CHUS), Karine Lizée (intervenante, organisme Arrimage Estrie), Katia Mercier (psychologue, CIUSSS de l'Estrie-CHUS), Manon Côté (psychologue, École secondaire Mitchell-Montcalm), Marie-Claude Boulanger (parent), Marie-Claude Fortin (directrice, organisme L'Autre-Rive), Marie-Julie Riopel (intervenante, CIUSSS de l'Estrie-CHUS), Marie-Michèle Audet (Animatrice à la vie spirituelle et communautaire - AVSEC, École secondaire Mitchell-Montcalm), Martine Bélanger (psychologue, École secondaire Mitchell-Montcalm), Pasquale Roberge (professeure, UdeS), Patrick Gosselin (professeur, UdeS), Sonia Vachon (conseillère en orientation, École secondaire Mitchell-Montcalm), Vicky Leblanc (psychoéducatrice, CIUSSS de l'Estrie-CHUS), Caroline Mailhot (psychologue, CIUSSS de l'Estrie-CHUS), Pascale Morin (professeure, UdeS), Véronique Foley (ergothérapeute, CIUSSS de l'Estrie-CHUS), Janie Tremblay (personne-ressource pour les troubles relevant de la psychopathologie et pour les déficiences motrices et organiques, Services régionaux de soutien et d'expertise de l'Estrie), Luce Cardinal (coordonnatrice, CIUSSS de l'Estrie-CHUS). Ce comité s'est réuni à deux reprises.

Programme HORS-PISTE au primaire

Depuis le début des travaux du Centre RBC sur la prévention des troubles anxieux, plusieurs acteurs des milieux ont nommé le besoin d'adresser cette problématique dès le préscolaire. Au cours de l'année 2018-2019, le Centre RBC, en collaboration avec plusieurs partenaires, a donc amorcé un projet sur le développement d'un programme de prévention des troubles anxieux destiné aux enfants d'âge scolaire et préscolaire.

Qui sont nos partenaires ?

Ce projet a été réalisé grâce à la précieuse collaboration des partenaires suivants : Anne-Marie Tougas (professeure, UdeS), Catherine Noreau (assistante à la coordination professionnelle, CIUSSS de l'Estrie-CHUS), Josianne Chenard (psychoéducatrice, École LaRocque), Denis Dupont (directeur général, École Sacré-Cœur), Emmanuelle Jasmin (professeure, UdeS), Félix Berrigan (professeur, UdeS), Jean-Philippe Goupil (agent de planification, de programmation et de recherche -APPR, CIUSSS de l'Estrie-CHUS), Marie-Hélène Lacroix (psychoéducatrice, École LaRocque), Marc Bélisle (professeur, UdeS), Renée-Claude Hudon (psychoéducatrice, École Cœur-immaculé), Jean-François Gagné (directeur général, École LaRocque), Mélanie Bernard (directrice adjointe, École LaRocque).

Qu'est-ce qui a été réalisé et quelles sont les retombées ?

- À l'automne 2018, le Centre RBC a pris connaissance du *Manuel d'éducation à la santé psychologique* développé par Marc Bélisle (psychologue et professeur à la Faculté des sciences de l'activité physique de l'Université de Sherbrooke). En visant le développement de nouvelles habiletés de gestion de stress et de saine santé psychologique, ce manuel s'inscrit en cohérence avec l'approche préventive adoptée par le Centre RBC. Il a donc été convenu d'utiliser ce manuel dans l'élaboration du programme HORS-PISTE au primaire.

- De janvier à juillet 2019, Marie-Christine Morin (auxiliaire de recherche au Centre RBC) a travaillé avec monsieur Bélisle à la finalisation d'une version préliminaire du *Manuel d'éducation à la santé psychologique*.
- Au printemps 2019, un comité de travail composé de personnes issues du milieu universitaire, de la santé publique et des milieux scolaires a été mis sur pied afin d'adapter le Manuel d'éducation à la santé psychologique aux besoins des milieux, de développer des stratégies complémentaires au manuel et de définir les modalités d'implantation et d'évaluation du programme. Les travaux de ce comité débuteront en septembre 2019.
- À l'été 2019, des rencontres ont eu lieu entre le Centre RBC et des représentants de la santé publique afin d'assurer un arrimage optimal entre le déploiement du programme HORS-PISTE au primaire et le déploiement de l'approche positive menée par la santé publique dans les écoles primaires de l'Estrie.
- Deux écoles de Sherbrooke ont manifesté leur intérêt à collaborer avec le Centre RBC dans l'implantation de ce programme durant l'année 2019-2020. À la suite de quelques rencontres avec chacune de ces écoles, des propositions répondant à leurs besoins spécifiques leur ont été soumises.

En bref pour l'année 2018-2019

- Finalisation d'une version préliminaire du *Manuel d'éducation à la santé psychologique* de Marc Bélisle
- Formation d'un comité de travail sur la prévention des troubles anxieux
- Arrimage avec la direction de la santé publique
- Établissement d'une collaboration avec deux écoles primaires de Sherbrooke

Nos ambitions pour 2019-2020

- Élaboration d'un programme HORS-PISTE au primaire
- Implantation de certaines stratégies de ce programme dans deux écoles de Sherbrooke

Programme HORS-PISTE au secondaire

Le programme HORS-PISTE au secondaire (anciennement nommé HARDIS) a été développé au cours des deux dernières années par le Centre RBC. Il comporte deux volets pour favoriser un continuum d'intervention allant de la promotion, vers la prévention et l'intervention :

- Programme HORS-PISTE exploration (volet universel) qui s'adresse à l'ensemble des élèves
- Programme HORS-PISTE expédition (volet intervention précoce) qui s'adresse aux élèves en contexte de plus grande vulnérabilité

Qui sont nos partenaires ?

Le déploiement du programme HORS-PISTE est possible grâce à la participation active de nombreux partenaires et donateurs. Nous remercions le Réseau universitaire intégré de santé et services sociaux de Sherbrooke (RUISSS) pour les deux subventions octroyées :

- **2019 : Subvention de 90 000 \$** pour le projet *L'implantation et l'évaluation du Programme Hardis visant à prévenir les troubles anxieux et autres troubles d'adaptation des élèves du secondaire*. Subvention du Réseau universitaire intégré de santé de Sherbrooke. Liste des chercheurs : Lane, J., Pauzé, R., Gosselin, P., Roberge, P., Therriault, D., Berrigan, F., Bélisle, M., Thibault, I., Morin, P., Tougas, A.-M., Dufour, M., Nault-Brière, F., Dionne, P., Brabant, B., Côté, I., Guay-Dufour, F., Lagueux, F., Tremblay, É., Beauregard, N., Ziam, S., Maillet, L., Camden, C., Généreux, M., Pinsonneault, L., Roy, M., Smith, J., Viscogliosi, C., Drapeau, M., Lessard, A.
- **2018-2019 : Subvention de 150 000 \$** pour le projet *L'implantation et l'évaluation du Programme Hardis visant à prévenir les troubles anxieux et autres troubles d'adaptation des élèves du secondaire*. Subvention du Réseau universitaire intégré de santé de Sherbrooke. Liste des chercheurs : Lane, J., Pauzé, R., Gosselin, P., Roberge, P., Therriault, D., Berrigan, F., Bélisle, M., Thibault, I., Morin, P., Tougas, A.-M., Dufour, M., Nault-Brière, F., Dionne, P., Brabant, B., Côté, I., Guay-Dufour, F., Lagueux, F., Tremblay, É., Beauregard, N., Ziam, S., Maillet, L., Camden, C., Généreux, M., Pinsonneault, L., Roy, M., Smith, J., Viscogliosi, C., Drapeau, M., Lessard, A.

Nous remercions également l'Agence de la santé publique pour la subvention octroyée :

- **2019-2021 : Subvention de 299 192 \$** pour le projet *Prévenir les troubles anxieux des élèves du secondaire : évaluation de l'implantation et des effets du Programme HARDIS pour une mise à l'échelle dans l'ensemble du Québec*. Subvention du Fonds d'innovation pour la promotion de la santé mentale de l'Agence de la santé publique du Canada. Liste des chercheurs et partenaires : Lane, J., Pauzé, R., Gosselin, P., Roberge, P., Therriault, D., Berrigan, F., Bélisle, M., Thibault, I., Morin, P., Tougas, A.-M., Dufour, M., Nault-Brière, F., Dionne, P., Brabant, B., Côté, I., Guay-Dufour, F., Lagueux, F., Tremblay, É., Beauregard, N., Ziam, S., Maillet, L., Camden, C., Généreux, M., Pinsonneault, L., Roy, M., Smith, J., Viscogliosi, C., Drapeau, M., Lessard, A.

Étant donné l'envergure de ce projet, une gouvernance a été mise sur pied et comporte différents comités qui sont illustrés dans le schéma suivant.



Le Comité directeur du RUISSS est composé de personnes présidentes directrices générales (PDG) des CISSS et CIUSSS, de personnes représentantes du Ministère de la Santé et des Services sociaux (MSSS) et de l'Université de Sherbrooke. Ce comité soutient le déploiement du programme sur les plans financier et stratégique et souhaite qu'il devienne un programme ministériel. Il effectue un suivi du déploiement du programme environ aux quatre mois dans le cadre de ses rencontres. Ce comité veille à ce que la collaboration des PDG des CISSS et CIUSSS soit optimale et à ce que le MSSS soit informé de l'avancement de ce projet. Ce comité est composé des personnes suivantes : Stéphane Tremblay (président-directeur général, CIUSSS de l'Estrie-CHUS), Dominique Dorion (doyen, FMSS), Carol Fillion (président-directeur général, CIUSSS Mauricie-Centre-du-Québec), Anick Lessard (doyenne, FLSH), Julie Labbé (présidente-directrice générale, CIUSSS Saguenay-Lac-Saint-Jean), Louise Potvin (présidente-directrice générale, CISSS Montérégie-Est), Richard Deschamps (président-directeur général, CISSS de la Montérégie-Centre), Bruno Piedboeuf (directeur des affaires universitaires, MSSS), Nathalie Rosebush (directrice générale adjointe des services sociaux et des services aux aînés, MSSS), Marc Lauzière (directeur, Bureau de coordination du réseau).

Richard Deschamps (président-directeur général, CISSS de la Montérégie-Centre) et Brigitte Brabant (directrice des services multidisciplinaires, CISSS de la Montérégie-Centre) ont été désignés par le RUISSS à titre de personnes cadres supérieures en soutien au déploiement du programme.

Le Comité de coordination interrégional est formé des personnes cadres supérieures des directions des programmes jeunesse des CISSS et CIUSSS (nommés par les PDG) qui ont été identifiées en soutien à l'implantation du programme. Ce comité se réunit mensuellement par visioconférence afin de faire le point sur le déploiement et de traiter des enjeux transversaux aux régions (p. ex. : les enjeux relatifs aux ressources nécessaires pour l'animation des ateliers du programme, etc.). Ce comité, sous la coordination de Brigitte Brabant, est composé des personnes suivantes : Éric Tremblay (directeur adjoint - continuum jeunes en difficulté (13-18 ans) et santé mentale jeunesse, CIUSSS de la Mauricie-Centre-du-Québec), Normand Ricard (directeur adjoint - programme jeunesse et activités de santé publique, CISSS de la Montérégie-Ouest), Caroline Benoit (directrice adjointe - programme jeunesse, CISSS de la Montérégie-Centre), Johanne Fleurant (directrice adjointe - programme jeunesse 5-18 ans, mission CPEJ, CIUSSS de l'Estrie); Luce Cardinal (coordonnatrice - programme jeunesse 5-18 ans, CIUSSS de l'Estrie); Danielle Delisle (directrice adjointe par intérim - programme jeunesse, CIUSSS du Saguenay-Lac-Saint-Jean), Emmanuelle Séguin (coordonnatrice jeunesse - programme jeunesse, CISSS de la Montérégie-Centre), Marie-Josée Audette (directrice adjointe - programme jeunesse, CISSS de la Montérégie-Est).

Les Comités stratégiques régionaux sont composés de personnes du CISSS ou du CIUSSS et des directions d'écoles où le programme est implanté. Cette année, les régions de la Montérégie et de la Mauricie-Centre-du-Québec se sont dotées de cette instance. Ces comités se sont rencontrés à fréquence variable, en fonction des besoins et des enjeux vécus dans le déploiement du programme. Leur rôle est de rapidement identifier des solutions aux enjeux vécus. Ces comités assurent le recrutement des écoles secondaires, la participation des CI(U)SSS au sein des comités de personnes expertes mis en place dans les écoles et la référence des élèves vulnérables dépistés par l'intermédiaire du programme HORS-PISTE vers des services du réseau de la santé et des services sociaux.

Les Comités de personnes expertes mis en place dans chacune des écoles sont composés d'un membre de la direction de l'école, de personnes intervenantes du milieu scolaire de domaines variés (psychologie, psychoéducation, service social, orientation professionnelle, éducation spécialisée, etc.), de personnes enseignantes, de parents et de personnes représentantes du CISSS ou du CIUSSS de la région. Chaque école participante doit se doter d'un comité de personnes expertes qui soutient l'implantation du programme dans l'école et qui assure un suivi à chacune des étapes du déploiement du programme. Des personnes animatrices sont aussi identifiées dans chacune des écoles. Les sous-sections suivantes exposent les membres des différents comités de personnes expertes des écoles et les personnes animatrices.

Au Saguenay-Lac-Saint-Jean

- École secondaire des Grandes-Marées : Régis Lavoie (directeur adjoint), Rémi Girard (psychoéducateur), Solenne Gagnon (enseignante), Serge Lavoie (enseignant).
- École secondaire Odysée-Lafontaine : Mélanie Girard (directrice adjointe), Josée Tremblay (psychoéducatrice), Karine Belley (enseignante).

En Estrie

- École secondaire Mitchell-Montcalm : Claude Hackett (directeur adjoint), Pascale Bilodeau (directrice générale), Amélie Martin-Caya (directrice adjointe), Éline Quintal (directrice adjointe), Marie-Michèle Audet (AVSEC), Sonia Vachon (conseillère d'orientation), Martine Bélanger (psychologue), Marie Ayotte (conseillère d'orientation), Marjorie Larouche (psychoéducatrice). Les personnes suivantes ont participé à l'animation du volet intervention précoce : Marjorie Larouche (psychoéducatrice), Caroline Mailhot (psychologue, CIUSSS de l'Estrie-CHUS).
- École secondaire du Triolet : Julie Cayer (directrice adjointe), Manon Côté (psychologue), Véronique Grenier (intervenante sociale), Dominic Desmarais (AVSEC).
- Collège Mont-Notre-Dame : Éric Faucher (directeur), Cynthia Gauthier (directrice adjointe), Isabelle Côté (psychoéducatrice).

En Montérégie

- École secondaire Mgr-A.-Parent : Serge Caron (directeur), Véronique Leblanc (directrice adjointe), Sébastien Vaudry (psychoéducateur), Camille Morissette (psychoéducatrice), Stéphanie Lévesque (psychologue), Hélène St-Germain (éducatrice spécialisée), Véronique Ricard (enseignante), Amélie Boudreau (enseignante), Angie Rock (parent), Habiba Loukil (parent), Chantal Leclerc (spécialiste en activités cliniques, CISSS-MC). Les personnes suivantes ont participé à l'animation du volet intervention précoce : Camille Morissette (psychoéducatrice, École Mgr-Parent); Annick Bujold (CISSS-MC), Jacynthe Gagnon (CISSS-MC) et Catherine Turcot (CISSS-MC).
- École secondaire Antoine-Brossard : Nathalie Ouellet (directrice), Annie Chartier, (coordonnatrice, CISSS-MC), Marcia Vergara (infirmière, CISSS-MC), Véronique Aubut (éducatrice spécialisée, CISSS-MC), Annie Lemay (enseignante), Frédéric Jacques (AVSEC), Marie-Ève Gagnon (enseignante), Noboru-Ian Ouellet (stagiaire en enseignement), Christine Landry (conseillère d'orientation), Véronique Paré (éducatrice spécialisée), Marc-André Lessard (psychologue), Linda Gendreau (enseignante), Marie-Hélène Lecours (psychoéducatrice), Cynthia Green (conseillère d'orientation), Brigitte Tessier (éducatrice spécialisée).
- École secondaire André-Laurendeau : Agnès Riboni (directrice adjointe), Chantal Fortin (éducatrice spécialisée), Geneviève Charlebois (psychologue), Annie Fournier (enseignante), Andréa Gomez (parent), Michaël Rocheleau (travailleur social, CISSS-MC), Chantal Leclerc (spécialiste en activités cliniques, CISSS-MC).
- École secondaire St-Edmond : Éric Chevalier (directeur), Mélanie Côté (directrice adjointe), Jean-Claude Tabankie (enseignant), Chantal Gratton (enseignante), Catherine Labbé (psychoéducatrice), Sophie Dutremble (enseignante), Marie-Ève Lavoie (travailleuse sociale, CISSS-MC), Sophie Guérard (éducatrice spécialisée), Suzanne Caron (infirmière, CISSS-MC), Mylène Courvale (parent).

- École secondaire Dr Alexis-Bouthillier : Vincent Huard (directeur), Caroline Langlais (agente de réadaptation), Kevin Durant (enseignant), Mado Goyette (psychoéducatrice), Marie-Josée Pelletier (travailleuse sociale, CISSS-MC), Mme Élise Blais (agente de liaison, CISSS-MC), Claire Couture (CISSS-MC), Dany Brochu (conseiller pédagogique, CS des Hautes-Rivières).
- École d'Éducation internationale : Marie-Josée Tétreault (directrice), Francine Gauthier (directrice adjointe), Geneviève Dubuc (coordonnatrice, PEI), Sébastien Berger (psychologue), Chantal Marsan (enseignante), Linda Fillion (enseignante), Isabelle Gauvin (enseignante), Camille Halée (éducatrice spécialisée), Joanie Beaulac (psychoéducatrice), Corinne Desgagné (conseillère d'orientation), François Brophy (enseignant), Yannick Côté (éducateur spécialisé), Marie-Claude Jean (infirmière, CISSS-ME), Marie-Claude Larouche (chef d'administration de programme, CISSS-ME).
- École secondaire du Grand-Coteau : Marie-Claude Messier (directrice adjointe), Vanessa Liboiron (éducatrice spécialisée), Annie Gauthier (psychoéducatrice), Sophie Lavoie (conseillère d'orientation), Caroline Hémond (enseignante).

En Mauricie-Centre-du-Québec

- École secondaire Jean-Nicolet : Frédéric Pruvost (directeur), Marc-André Godbout (directeur adjoint), Josée Caron (psychoéducatrice), Véronique Treillet (psychologue), Carolanne Robichaud (stagiaire en psychologie), France Doyon (éducatrice spécialisée), Anne-Claude Morissette (enseignante), Annie Frohlich (enseignante), Annie Gauthier (directrice, La Relance), Joelle Boisvert (intervenante, La Relance), Chantal Guilbault (chef de services 12-18 ans, CIUSSS-MCQ), Roxanne Beudet (travailleuse sociale, CIUSSS-MCQ).
- École secondaire Jeanne-Mance : Stéphanie Guilbert (directeur), Vincent Cabal (directeur adjoint), Yannick Rivard (psychoéducateur), Lucie Duschesneau (psychoéducatrice), Véronique Rodier (travailleuse sociale, CIUSSS-MCQ), Mélysa Prince, Jean-Sébastien Dumaine (CIUSSS-MCQ), Annie Charpentier (conseillère d'orientation), Geneviève Lacharité (chef de programme jeunesse 13-18 ans, CIUSSS-MCQ), Martine Fréchette, Marjorie Belzile, Louise Bergeron (infirmière, CIUSSS-MCQ), Marilyne Beauchesne (travailleuse sociale, Clinique les petits bonheurs), Dani Duhamel (psychologue, CIUSSS-MCQ), Mélanie Perreault (parent),

Mylène Savard-Ménard (intervenante en prévention du suicide), Véronique Fournelle (adjointe à la direction, Le Rendez-vous Familial), Line Picard (intervenante sociale, Centre de ressources pour hommes), Line Légaré (intervenante, CALACS), Diane Normandeau (infirmière, CIUSSS-MCQ), Vicky Bombardier (intervenante en toxicomanie, Action Tox). Les personnes suivantes ont participé à l'animation du volet intervention précoce : Yannick Rivard (psychoéducateur, École Jeanne-Mance) et Véronique Rodier (travailleuse sociale, CIUSSS-MCQ).

Par ailleurs, un Comité scientifique interdisciplinaire, interuniversitaire, interfacultaire et interréseaux a également été mis en place afin d'effectuer l'évaluation de l'implantation et des retombées du programme. Plusieurs professeurs et professeures aux expertises variées siègent à ce comité. Sous la direction de Julie Lane (directrice du Centre RBC), le comité scientifique est composé des personnes suivantes : Robert Pauzé (professeur retraité, UdeS), Patrick Gosselin (professeur, UdeS), Pasquale Roberge (professeure, UdeS), Félix Berrigan (professeur, UdeS), Marc Bélisle (professeur, UdeS), Isabelle Thibault (professeure, UdeS), Pascale Morin (professeure, UdeS), Anne-Marie Tougas (professeure, UdeS), Magalie Dufour (professeure, Université du Québec à Montréal), Frédéric Nault-Brière (professeur, Université de Montréal), Patricia Dionne (professeure, UdeS), Brigitte Brabant (directrice, CISSS Montérégie-Centre), Isabelle Côté (psychoéducatrice, Collège Mont Notre-Dame), Fabienne Lagueux (professeure, UdeS), Éric Tremblay (directeur adjoint, CIUSSS Mauricie-Centre-du-Québec), Nancy Beaugard (professeure, Université de Montréal), Saliha Ziam (professeure, TELUQ), Lara Maillat (professeure, École nationale d'administration publique), Chantal Camden (professeure, UdeS), Mélissa Généreux (directrice de santé publique, CIUSSS de l'Estrie-CHUS et professeure, UdeS), Linda Pinsonneault (professeure, UdeS), Mathieu Roy (professeur associé, UdeS), Jonathan Smith, (professeur, UdeS), Chantal Viscogliosi (professeure, UdeS), Martin Drapeau (professeur, McGill University) et Anne Lessard (professeure, UdeS).

Ce projet a aussi bénéficié de la précieuse implication des personnes étudiantes suivantes : Alexandra Pépin et Johan Krilewyez (stagiaires, service social, UdeS), Alexandre Beauchamp-Tremblay et Élodie Fontaine (auxiliaires de recherche, orientation professionnelle, UdeS), Valérie Giguère-Roy, Frédérique Landry, Kim Clément, Sarah-Kim Babineau, Eszter Badacsonyi-Marcotte, Carolane Bélanger, Delphine Bosset, Lydia Chênevert, Sarah Côté, Stéphanie Demers, Laurianne Fortier, Élisabeth Gauvreau, Annabel Huneault-Bériault, Catherine Massé-Aumont, Florence Nantais, Marie-Michèle Nepton, Mélanka Nikolajev, Kim Ramsay, Paméla Richard, Kim Rondeau et Megan Rollin (auxiliaires de recherche, psychoéducation, UdeS).

Qu'est-ce qui a été réalisé et quelles sont les retombées ?

- Dès septembre 2018, une vaste collecte de données a eu lieu dans quatorze écoles secondaires des quatre régions du Québec impliquées :
 - > Collecte de données visant à évaluer les effets du programme HORS-PISTE, par une première collecte de données en septembre, soit avant le début des ateliers et une seconde collecte en décembre, à la fin des ateliers du programme dans les huit écoles impliquées durant l'automne 2018 ;
 - > Collecte de données visant à brosser un portrait de la clientèle auprès de 4 748 élèves des cinq niveaux scolaires.
- À l'automne 2018 et l'hiver 2019, la version 2.0 du volet universel du programme a été déployée dans quatorze écoles. Cette version 2.0 découle de l'évaluation de la première version du programme déployé dans les écoles de Sherbrooke en 2017-2018.
- Dès l'automne 2018, une communauté de pratique virtuelle (CVP) a été mise sur pied dans le but de mieux soutenir les personnes animatrices du programme. Cette CVP permet à ces dernières d'accéder au matériel, d'échanger via un forum de discussion et d'obtenir du soutien de l'animateur de la CVP via des échanges personnalisés et des webinaires.

- Le déploiement du volet universel dans ces 14 écoles a nécessité la tenue de 49 rencontres de comités de personnes expertes, animées par l'équipe du Centre RBC. Ces rencontres ont servi à planifier l'implantation du programme, à faire le suivi d'implantation et à faire le bilan de l'implantation à la fin des ateliers. Ces comités ont également servi à planifier le déploiement du volet intervention précoce et à faire le bilan de l'implantation de ce volet.
- Le 5 novembre 2018, une journée bilan de travail a été orchestrée afin de réunir les directions des CI(U)SSS impliqués, les directions d'écoles, certaines personnes intervenantes et animatrices du programme et l'équipe du Centre RBC. Cette journée de travail a permis d'échanger sur le programme, sur les enjeux, sur les pistes de solution à envisager, etc.
- Durant la même période, nous avons également travaillé avec la firme de communication Tam-Tam\TBWA afin de revoir l'image du programme. Cette collaboration a mené au développement d'une nouvelle image et à l'adoption d'un nouveau nom pour le programme. Depuis la rentrée 2019, c'est le programme HORS-PISTE qui est déployé dans 25 écoles secondaires du Québec.



- Une évaluation des effets du volet universel a été réalisée en comparant les données obtenues au prétest et au post-test. Le groupe expérimental était composé de 1395 élèves de 1^{re} et 2^e secondaires alors que le groupe contrôle, c'est-à-dire n'ayant pas participé à l'intervention, était composé de 108 élèves de 1^{re} et 2^e secondaires. Les résultats démontrent que les élèves ayant participé au programme connaissent une amélioration significativement supérieure à plusieurs niveaux en comparaison avec les élèves n'ayant pas participé au programme. Les résultats de l'évaluation prétest et post-test sont donc très encourageants et prometteurs quant à l'efficacité du programme : volet prévention universelle. Un rapport d'évaluation décrit ces résultats de façon plus détaillée.

- À l'hiver 2019, le volet intervention précoce du programme a été finalisé et piloté dans quatre écoles : Triolet (Sherbrooke), Mitchell-Montcalm (Sherbrooke), Jeanne-Mance (Drummondville) et Mgr-A.-Parent (St-Hubert) ont offert le programme de mars à juin. Au total, ce sont 21 jeunes et 24 parents qui ont bénéficié du programme. Ces groupes ont tous fait l'objet d'une collaboration avec des personnes intervenantes des CISSSS et CIUSSS qui ont contribué à l'animation (8 personnes intervenantes impliquées). Une évaluation sommaire a été réalisée auprès des groupes et des personnes intervenantes à l'aide d'un questionnaire pré et post-test auprès des jeunes, d'un sondage auprès des parents, d'une rencontre-bilan avec chaque dyade parent-jeune et d'un focus group auprès des intervenantes. Les résultats révèlent que la grande majorité des jeunes et des parents ont constaté des effets positifs résultant de la participation au programme. Un rapport d'évaluation décrit ces résultats de façon plus détaillée.
- Au cours de l'hiver, du printemps et de l'été 2019, un ingénieur informatique a travaillé à l'informatisation du protocole d'évaluation utilisé dans le cadre du programme HORS-PISTE.
- Au cours de l'hiver, du printemps et de l'été 2019, une équipe de conception a procédé à une révision majeure du programme afin de produire la version 3.0 à la lumière de l'évaluation de la version 2.0.
- Durant le printemps 2019, nous avons procédé au recrutement de nouvelles écoles en vue de l'implantation du programme HORS-PISTE à l'automne 2019. Cette démarche a nécessité la tenue de huit rencontres d'information dans les différentes régions impliquées ainsi que de nombreux échanges téléphoniques avec les directions de plusieurs écoles secondaires.
- Onze nouvelles écoles secondaires ont choisi d'emboîter le pas et d'offrir le programme HORS-PISTE à leurs élèves dès la rentrée 2019, ce qui a nécessité la tenue de onze rencontres de comités de personnes expertes pour planifier cette implantation.
- Le MSSS et le Ministère de l'Éducation et de l'Enseignement (MEES) nous ont invités à leur présenter le programme le 16 juillet.

En bref pour l'année 2018-2019

- Obtention de 539 192 \$ de subventions du RUISSS et de l'Agence de la santé publique du Canada
- Mise sur pied d'une gouvernance du projet et d'une équipe de recherche
- Évaluation de 4 748 élèves dans le cadre du portrait des élèves du secondaire
- Implication de 14 écoles secondaires
- Participation de 2 500 élèves aux ateliers du volet prévention universelle du programme, dont 1 395 évalués au prétest et au post-test
- Implantation du volet intervention précoce dans 4 écoles secondaires ayant permis la participation de 21 jeunes et 24 parents
- Implication de 25 étudiants et étudiantes au baccalauréat et à la maîtrise
- Collaboration de 75 animateurs provenant des milieux scolaires, d'organismes communautaires, des CI(U)SSS et du Centre RBC
- Accompagnement et animation de 49 rencontres de comités de personnes expertes avec les 14 écoles impliquées
- Réalisation de 8 rencontres d'information avec de nouvelles écoles intéressées par le projet
- Accompagnement et animation de 11 rencontres de comités de personnes expertes avec de nouvelles écoles qui déploieront le programme durant l'année 2019-2020
- Présentation du programme au MSSS et MEES

Nos ambitions pour 2019-2020

- Accompagnement de 25 écoles secondaires dans le déploiement du programme HORS-PISTE. Mobilisation de 8 000 jeunes qui seront rejoints par celui-ci
- Mobilisation de 10 écoles secondaires qui participeront à titre de groupe contrôle pour l'année 2019-2020 dans le but d'un déploiement du programme en 2020-2021
- Proposition de communications dans le cadre de colloques et rédaction d'articles

Programme HORS-PISTE postsecondaire

Ce projet est né d'une volonté des personnes directrices générales des Cégeps de Sherbrooke et de Chicoutimi de mettre en place des initiatives innovantes au sein de leur établissement respectif pour faire face aux nombreux problèmes de santé psychologique que vivent les étudiants et étudiantes. Puis, avec la venue d'une opportunité de financement du Pôle régional d'enseignement supérieur en Estrie (PRESE) ainsi que la présence d'une volonté similaire des leaders des autres établissements postsecondaires de la région, le projet s'est élargi à l'ensemble des établissements d'enseignement supérieur de l'Estrie.

Ainsi, l'objectif de ce projet est de favoriser le bien-être psychologique de la communauté étudiante postsecondaire de l'Estrie de façon durable. De manière plus précise, le projet vise la mise en place d'une approche globale comprenant plusieurs initiatives réputées efficaces et arrimées aux besoins et réalités de la communauté pour diminuer les facteurs de risque et augmenter les facteurs de protection liés aux problématiques de santé mentale. Le rôle du Centre RBC est d'accompagner les différents établissements dans le choix,

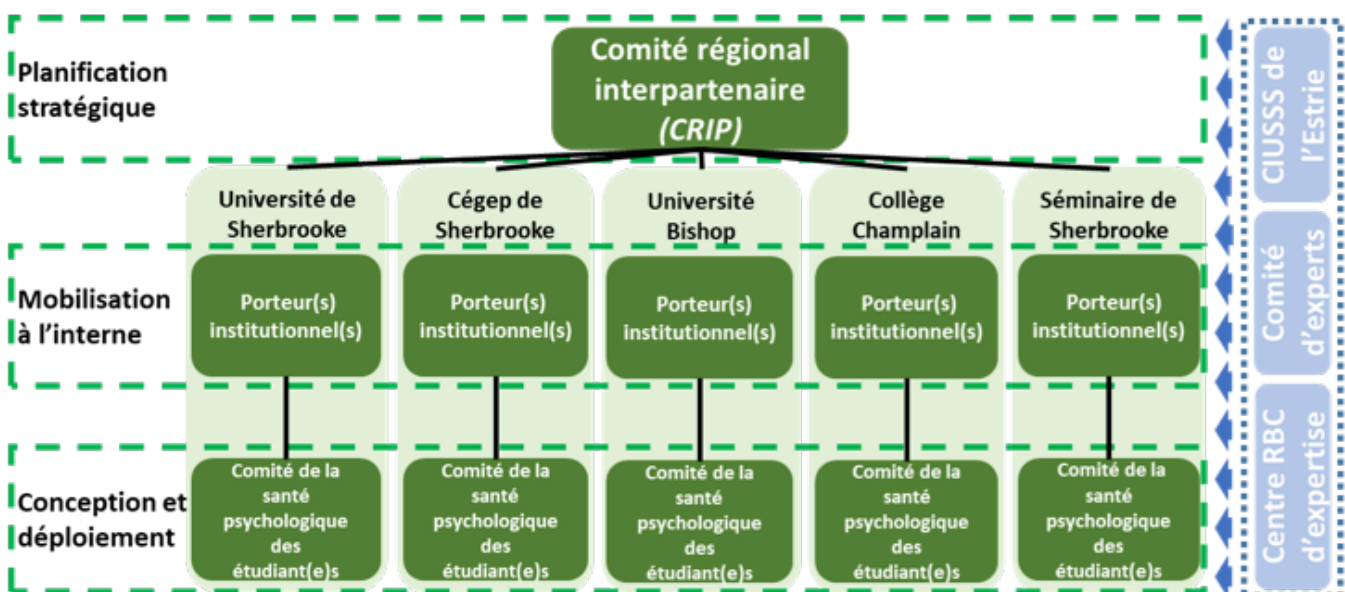
la conception, la mise en place et l'évaluation des initiatives et de favoriser la mise sur pied d'une structure de pérennisation du projet.

Qui sont nos partenaires?

Le déploiement du programme est possible grâce à la participation active de nombreux partenaires et donateurs. Nous remercions d'abord le PRESE pour la subvention octroyée:

- 2019-2010 : Subvention de 50 000 \$ pour le *Projet innovant de promotion de la santé psychologique et du bien-être de la communauté étudiante de l'Estrie* Subvention au Concours Hiver-2019 du Pôle régional en enseignement supérieur de l'Estrie (PRESE). Liste des chercheurs et partenaires : Lane, J., Bélanger, M-F., Grenier, L., Lambert, M., Guay-Dufour, F., Corbeil, G., Touchette, L., Roberge, P., Morin, P., Berrigan, F., Gosselin, P., Bélisle, M., Gendron, F., Dionne, P., Verchère, C., Mansion, H., Audet, M., Bolduc, S., Therriault, D., Parent, J.-A., Delisle-Godin, N.

Bien que le projet n'en soit qu'à son commencement, il compte déjà plusieurs partenaires. Voici la gouverne mise sur pied qui rassemble l'ensemble des partenaires qui gravitent autour du projet.



Le comité régional interpartenaire (CRIP) se compose des personnes porteuses stratégiques et tactiques de chacun des cinq établissements postsecondaires, de la directrice du Centre RBC et de son coordonnateur attribué, et d'un représentant du CIUSSS de l'Estrie-CHUS. Sa mission est d'assurer le positionnement stratégique du projet, d'assurer l'arrimage entre les différents établissements et d'assurer la mise en place de stratégie de pérennisation (p. ex. : financement). Le CRIP est actuellement composé de : Jocelyne Faucher (secrétaire générale et vice-rectrice, UdeS), Grégoire Lebel (psychologue, UdeS), Stine Linden-Andersen (doyenne des affaires étudiantes, Université Bishop's), Theresa Gagnon (directrice des services psychosociaux, Université Bishop's), Marie-France Bélanger (directrice générale, Cégep de Sherbrooke), Martin Lambert (directeur des services à la vie étudiante, Cégep de Sherbrooke), Nancy Beattie (directrice générale, Collège Champlain), Étienne Labrie (directeur des services étudiants, Séminaire de Sherbrooke), Mélissa Généreux (directrice de la Santé publique, CIUSSS de l'Estrie-CHUS).

La personne porteuse institutionnelle est une personne qui est nommée dans chaque établissement pour assurer la mobilisation des personnes composant le comité de la santé psychologique des étudiants autour du projet. Elle assure la progression du projet au sein de son établissement.

Le comité de la santé psychologique des étudiants et étudiantes, présent dans chaque établissement, se compose de personnes étudiantes et enseignantes et des membres du personnel occupant des positions stratégiques (personne directrice des services aux personnes étudiantes, etc.). Ces comités sont en élaboration présentement.

Le comité de personnes expertes est composé de plusieurs personnes professeures et expertes aux expertises variées pour partager leur savoir aux moments opportuns et contribuer à l'évaluation des initiatives. Il est composé de Geneviève Corbeil (psychologue, Cégep de Sherbrooke), Luc Touchette (professeur, UdeS), Pasquale Roberge (professeure, UdeS), Pascale Morin (professeure, UdeS), Félix Berrigan (professeur, UdeS), Patrick Gosselin (professeur, UdeS), Marc Belisle (professeur, UdeS), Françoise Gendron (médecin, CIUSSS de l'Estrie-CHUS), Patricia Dionne (professeure, UdeS), Céline Verchère (professeure, UdeS), Hubert Mansion (consultant, Université de la nature), Mélissa Audet (professeure associée, UdeS).

Ce projet a aussi bénéficié de la précieuse implication des personnes étudiantes suivantes : Marie-Ève Raneville (stagiaire en ergothérapie, UdeS), Michael Beaudoin (stagiaire en ergothérapie, UdeS)

Qu'est-ce qui a été réalisé et quelles sont les retombées?

- En septembre 2018, une première rencontre d'exploration a eu lieu pour évaluer la possibilité d'une collaboration entre le Cégep de Sherbrooke, le Cégep de Chicoutimi et le Centre RBC et pour réfléchir à la forme que pourrait prendre un projet de promotion de la santé psychologique étudiante. Deux autres rencontres ont eu lieu en janvier et mars 2019 pour préciser le plan d'action du projet et pour identifier les premières étapes à mettre en branle.
- En février 2019, le comité de personnes expertes a été créé pour participer avec l'équipe du Centre RBC à la rédaction d'une demande de financement au Pôle régional d'enseignement supérieur en Estrie (PRESE).
- Une recension des initiatives innovantes réputées efficaces en promotion de la santé psychologique des étudiants postsecondaires a été effectuée par un membre de l'équipe du Centre RBC de mai à août 2019.

- Une première rencontre de démarrage du comité stratégique interinstitutionnel a eu lieu en juin 2019 pour valider les approches à mettre de l'avant dans le projet, les rôles des partenaires principaux ainsi que l'échéancier général. Une deuxième rencontre du comité stratégique a été planifiée le 10 septembre pour discuter du plan de communication du projet, pour préciser l'échéancier et assurer la mise en place des comités dans chaque établissement.
- Une rencontre avec Martine Lafleur (directrice des communications, UdeS) s'est déroulée le 9 juillet afin d'explorer les possibilités de collaboration.
- Le coordonnateur de projet du Centre RBC a rencontré pendant l'été 2019 quatre des cinq porteurs institutionnels pour les aider à mettre en branle dans leur établissement les premières étapes reliées au projet : la revue des initiatives déjà en place dans leur établissement, la mise sur pied de leur comité de santé psychologique et la préparation du portrait de la santé psychologique de leurs étudiants.

En bref pour l'année 2018-2019

- Obtention d'une subvention de 50 000 \$ du PRESE
- Mise sur pied de la gouvernance du projet
- Démarrage du projet

Nos ambitions cette année

- Mobilisation de la communauté étudiante dans le choix et l'adaptation des initiatives qui seront implantées
- Accompagnement des établissements dans la mise sur pied de leur Comité santé psychologique des étudiants
- Accompagnement des établissements dans l'implantation des initiatives
- Évaluation de l'implantation et des retombées de certaines initiatives
- Mise sur pied de deux grands rassemblements entre les établissements (en décembre pour choisir les initiatives qui seront implantées et en mai afin de faire le bilan de l'année)

LES RETARDS DE DÉVELOPPEMENT CHEZ LES ENFANTS NÉGLIGÉS ÂGÉS DE 0 À 5 ANS

Les travaux entamés par le Centre RBC et ses partenaires durant les deux dernières années sur la problématique des retards de développement et de la négligence se sont poursuivis cette année. Deux projets sont mis de l'avant dans cette section, soit le projet CPE adaptés pour les enfants en situation de négligence et le soutien financier à la *Clinique universitaire de réadaptation de l'Estrie (CURE)*.

CPE adaptés pour les enfants en situation de négligence

Le Centre RBC souhaite mettre en œuvre un projet pilote qui vise à développer des places spécifiques dans des centres de la petite enfance (CPE) de l'Estrie et de la Capitale nationale pour les enfants âgés de quelques mois à cinq ans, lesquels sont pris en charge par la Direction de la protection de la jeunesse pour négligence et pour les enfants reconnus à risque de négligence et qui présentent un ou des retards de développement sur les plans cognitif, langagier, moteur, psychologique ou social. L'objectif général de ce projet est d'offrir à ces enfants une intervention directe par les éducatrices des CPE et différents spécialistes du développement qui seront sur place en vue de mieux les préparer à leur rentrée à l'école. Une évaluation d'implantation et des retombées est aussi prévue.

Qui sont nos partenaires?

Les partenaires dans ce projet sont : George M. Tarabulsky (professeur, Université Laval et directeur du Centre de recherche universitaire sur les jeunes et les familles), Chantal Camden (professeure, UdeS), Mélanie Couture (professeure, UdeS), Audrey-Jeanne Beaudoin (chercheuse d'établissement, Institut universitaire de première ligne en santé et services sociaux), Lucie Therriault (directrice, Regroupement des CPE des Cantons de l'Est), Johanne Fleurant (directrice adjointe, CIUSSS de l'Estrie-CHUS), Élise Paradis (directrice, Regroupement des CPE de Québec et Chaudière-Appalaches), Luce Gagnon (directrice adjointe, CIUSSS de l'Estrie-CHUS), Marie-Ève Deslauriers (conseillère pédagogique, Regroupement des CPE des Cantons de l'Est), Stéphanie Bilodeau (éducatrice, CPE Les Petites Pucés), Mireille Fortin (chef de programme, CIUSSS de l'Estrie-CHUS), Luce Cardinal (coordonnatrice, CIUSSS de l'Estrie-CHUS), Caroline Wight (CIUSSS de la Capitale-Nationale), Caroline Bélanger (CIUSSS de la Capitale-Nationale).

Qu'est-ce qui a été réalisé et quelles sont les retombées?

- Rappelons qu'une première version du projet *CPE de qualité pour les enfants négligés* avait été déposée le 23 mai 2018 par Robert Pauzé au MSSS et au MEES afin de solliciter un financement pour un projet pilote de trois années. Une rencontre avec des représentantes de deux ministères a eu lieu le 20 août 2018. Ces dernières ont exprimé leur ouverture face au projet, mais ont témoigné certaines réserves (ex. : manque d'arrimage avec certains programmes ministériels) dont le budget considéré trop élevé.

- Les partenaires du projet ont ainsi eu plusieurs rencontres (6 septembre, 9 octobre, 28 janvier, 8 février) afin de retravailler le projet à la lumière des commentaires des représentantes ministérielles et à la lumière de nouvelles orientations ministérielles. La nouvelle version du projet et demande de financement pour trois années a été déposée en juillet dernier aux deux ministères : *CPE adaptés pour les enfants en situation de négligence : un projet pour rehausser la qualité de l'intervention dans les services sociaux et en CPE pour améliorer le développement des enfants et mieux soutenir les familles*. Des discussions sont en cours avec eux. Le projet pilote se déroulerait dans 20 CPE (dix en Estrie et dix dans la Capitale-Nationale) et touchera 100 enfants par année (5 par CPE) en situation de négligence, sur trois ans. Le modèle développé, implanté et évalué dans le cadre de ce projet pourra éventuellement être implanté dans d'autres CPE de milieux défavorisés où se retrouvent des enfants en situation de négligence. Nous attendons avec impatience la réponse des ministères.
- Une lettre d'intention a aussi été déposée en septembre 2018 au *Programme de partenariats pour le développement social volet enfants et familles d'Emploi et développement social Canada* pour une subvention de 984 477 \$. L'organisme subventionnaire a toutefois annoncé récemment que ses retards dans l'évaluation des projets rendaient impossible la réalisation de plusieurs projets avant la fin de l'année budgétaire de ce financement en mars 2020. Cette piste de financement n'est donc pas possible.

En bref pour l'année 2018-2019

- Rehaussement du projet *CPE de qualité pour les enfants négligés* à partir des acteurs ministériels.

Nos ambitions cette année

- Obtention du financement par le MSSS et MEES
- Mise sur pied du projet pilote dans 20 CPE (dix en Estrie et dix dans la Capitale-Nationale) qui touchera 100 enfants (5 par CPE) en situation de négligence par année pendant les trois prochaines années.

Soutien financier à la CURE

Depuis 2016, une subvention de 10 000 \$ par année est octroyée à la CURE. Cette année, cette subvention a permis de soutenir les activités en pédiatrie sociale effectuées par la CURE en CPE.

Qu'est-ce qui a été réalisé et quelles sont les retombées ?

- La CURE a mis en place une approche novatrice favorisant la collaboration multidisciplinaire plus étroite des étudiants, superviseurs et superviseuses. À cet effet, chaque groupe ciblé en CPE était jumelé avec deux étudiants en réadaptation soit un en ergothérapie et un en physiothérapie. Cette nouvelle approche a permis une couverture plus approfondie de l'ensemble des différentes sphères de la petite enfance chez les tout-petits. Au fil des semaines de stage, les étudiants ont en premier lieu observé les différentes aptitudes de l'enfant en contexte d'activités libres à travers la routine de la garderie. Par la suite, ils ont proposé des activités structurées au groupe adressant notamment la motricité fine et globale. Cette première phase d'activités a permis de mettre en lumière bon nombre de difficultés développementales chez certains enfants du groupe. Puis, des évaluations plus détaillées ont été réalisées via des outils de mesures standardisés chez ces enfants ciblés dans l'optique d'émettre des recommandations à l'éducateur ou l'éducatrice ainsi qu'aux parents concernés. Finalement, un accompagnement, sous forme d'interventions de réadaptation individuelles et de groupe dans un but formateur pour l'éducateur ou l'éducatrice, a été réalisé.
- En tout, c'est 67 enfants et 12 éducateurs qui ont été accompagnés pour l'année 2018-2019. Parmi ceux-ci, 28 enfants ont été ciblés pour une évaluation plus approfondie. De plus, 28 documents de recommandations ont été produits pour leurs parents et éducateurs. Plus d'une soixantaine de séances d'interventions de groupe ou individualisées ont pu être offertes, et ce, à l'ensemble des 67 enfants.

- Une évaluation de satisfaction a permis de constater un taux de satisfaction de 91 % des parents au regard de l'accompagnement et des recommandations faites auprès des enfants. Cette évaluation a aussi permis de constater un taux de satisfaction de 91 % chez les éducateurs en lien avec les services reçus par la CURE.

En bref pour l'année 2018-2019

- Mise en place par la CURE d'une approche novatrice favorisant la collaboration multidisciplinaire plus étroite de nos étudiants, superviseurs et superviseuses
- Accompagnement de 67 enfants et 12 éducateurs dont 28 enfants ciblés pour une évaluation plus approfondie
- Production de 28 documents de recommandations pour les parents et les éducateurs
- Déploiement de plus d'une soixantaine de séances d'intervention de groupe ou individualisées offertes aux 67 enfants

Les ambitions de la CURE cette année

- Poursuite des activités d'intervention précoce de dépistage des enfants à risque dans les différents CPE plus vulnérables de la région afin d'outiller les parents et les différents éducateurs.



LES PROBLÈMES D'ADAPTATION SÉVÈRES NON SPÉCIFIQUES CHEZ LES ENFANTS ÂGÉS ENTRE 5 ET 8 ANS

L'année 2018-2019 a permis au Centre RBC de poursuivre le développement de sa clinique d'évaluation multidisciplinaire visant à évaluer l'ensemble des besoins d'enfants âgés de 5 à 8 ans présentant des problèmes d'adaptation sévères et non spécifiques. Rappelons qu'en facilitant une meilleure compréhension des besoins de ces enfants, cette évaluation permet aux intervenants d'ajuster leurs interventions et de référer ces enfants aux bons services, en fonction des besoins identifiés. Les travaux de la clinique multidisciplinaire ont également débouché sur une collaboration étroite avec le CIUSSS de l'Estrie-CHUS et CSRS visant l'arrimage entre les besoins des enfants et l'accessibilité aux services requis. Un nouveau projet ayant pour objectif l'élaboration d'une offre de service en ergothérapie pour les enfants présentant des difficultés praxiques et/ou sensorielles a émergé de cette collaboration. Cette section vise donc à vous présenter l'évolution des travaux en lien avec 1- le projet d'évaluation multidisciplinaire et 2 - l'élaboration de cette nouvelle offre de service.

Projet d'évaluation multidisciplinaire

Plusieurs actions ont été réalisées en 2018-2019 afin d'ajuster le protocole d'évaluation multidisciplinaire aux besoins des enfants, d'optimiser le processus de passation des questionnaires et d'élargir le nombre d'écoles ciblées.

Qui sont nos partenaires ?

Ce projet a été réalisé grâce à la précieuse collaboration des partenaires suivants : Adèle Rochon, (psychologue, École des Quatre-Vents), Alexandre Marcoux (psychoéducateur, École LaRocque), Karine Lussier (psychoéducatrice, École de Saint-Esprit), Alain Byloss (psychoéducateur, École Le Monarque), Jérôme Gagnon (coordonnateur au service des ressources éducatives, CSRS), Isabelle Fortier (coordonnatrice au service des ressources éducatives, CSRS), Anik Maltais (psychoéducatrice, École LaRocque et École Notre-Dame-des-Champs), Marianne Dupuis (psychologue, École LaRocque), Stéphanie Pouliot (psychoéducatrice, École Saint-Antoine), Élise Leblanc (psychoéducatrice, École de la Maisonnée), Catherine Bourque-Viens (psychologue, École de la Maisonnée), Édith Bergeron (psychoéducatrice, École Ligugé), Anik Laurin (psychologue, Centre François-Michelle), Isabelle Boucher (directrice au service des ressources éducatives, CSRS), Marie-Catherine St-Pierre (professeure, Université Laval), Mélanie Couture (professeure, UdeS), Mélanie Lapalme (professeure, UdeS), Anne-Marie Tougas (professeure, UdeS), Caroline Hamel (agent de planification de programmation et de recherche, CIUSSS de l'Estrie-CHUS), Sébastien DeGagné (ingénieur informatique junior).

Ce projet a aussi bénéficié de la précieuse implication des étudiantes suivantes : Catherine Guimond-Croteau (auxiliaire de recherche, psychoéducation, UdeS), Danyka Daudelin (auxiliaire de recherche, psychoéducation, UdeS), Kim Ramsay (auxiliaire de recherche, psychoéducation, UdeS), Ariane Paré (auxiliaire de recherche, psychoéducation, UdeS), Joanie Marcotte (auxiliaire de recherche, psychoéducation, UdeS), Elizabeth Larochelle (auxiliaire de recherche, psychoéducation, UdeS), Alexiane Gagné-Pratte (auxiliaire de recherche, psychoéducation, UdeS), Carolane Bélanger (auxiliaire de recherche, psychoéducation, UdeS), Catherine Chapdelaine-Viger (auxiliaire de recherche, psychoéducation, UdeS).

Qu'est-ce qui a été réalisé et quelles sont les retombées ?

- En septembre 2018, une formation de 25 heures a été offerte par Anik Laurin, psychologue, à six étudiantes de deuxième cycle en psychoéducation. Cette formation avait pour but de les habiliter à la passation du WISC-V et du WPPSI-IV auprès des enfants.
- En septembre 2018, deux autres formations de 4 heures et 2 heures ont été offertes par Joelle Lepage, coordonnatrice du Centre RBC et Marianne Dupuis, psychologue, à quatre étudiantes de deuxième cycle en psychoéducation. Ces formations avaient pour objectif de les habiliter à la passation des outils auprès des enseignants et des parents.
- En octobre 2018, une rencontre a eu lieu avec l'ensemble des personnes professionnelles scolaires impliquées afin de recueillir leurs recommandations pour bonifier le protocole d'évaluation ainsi que la démarche de référence.
- À la lumière des recommandations émises par les partenaires impliqués, des ajustements ont été réalisés au protocole d'évaluation à l'automne 2018.
- L'informatisation du protocole a été complétée à l'automne 2018, grâce à une plateforme informatique développée par Sébastien DeGagné, ingénieur informatique junior. Cette plateforme permet de traiter les données recueillies et de générer automatiquement un rapport présentant les résultats.
- Durant l'année 2018-2019, treize enfants provenant de huit écoles ont pu bénéficier de l'évaluation multidisciplinaire.
- Deux rencontres ont eu lieu au printemps 2019 avec les professeures impliquées afin de planifier l'évaluation de l'implantation et des retombées du projet. Il a été convenu que cette recherche évaluative débiterait à l'automne 2019.
- En juin 2019, une rencontre a eu lieu avec les différentes personnes professionnelles scolaires impliquées dans le projet, ainsi que la professeure principale, Mélanie Lapalme, et la coordonnatrice des services complémentaires, Isabelle Fortier, afin d'effectuer un bilan du projet. Des retombées positives ont été nommées par les professionnels. Ceux-ci rapportent notamment que le projet permet :
 - > d'augmenter l'adhésion des enseignants et des parents, car les informations sont basées sur leur point de vue ;
 - > d'aborder de nouveaux enjeux avec les parents et les enseignants ;
 - > d'avoir une vision plus globale des difficultés de l'enfant ;
 - > de confirmer certaines hypothèses, de les clarifier ou d'en élaborer de nouvelles ;
 - > d'orienter certaines références ou d'appuyer les références déjà effectuées ;
 - > de gagner du temps ;
 - > de dépersonnaliser ou d'objectiver l'évaluation (lorsque la relation avec l'école est difficile) ;
 - > d'avoir accès à certains services (ex. : ergothérapie).
- Cette rencontre a également permis de mettre en lumière la nécessité de réajuster le processus de référence afin de s'assurer que certaines étapes préalables à la référence aient été effectuées par l'équipe-école et d'optimiser les critères de sélection des élèves.
- En août 2019, une rencontre a eu lieu avec le coordonnateur et la coordonnatrice au service des ressources éducatives de la CSRS, Isabelle Fortier et Jérôme Gagnon, la professeure principale, Mélanie Lapalme, et un professionnel scolaire, Alain Byloss. Cette rencontre a permis de définir un nouveau processus de référence répondant aux recommandations émises par la CSRS. De plus, il a été convenu que les services de la clinique multidisciplinaire du Centre RBC seraient offerts à l'ensemble des écoles de la CSRS pour l'année 2019-2020, ce qui représente 40 écoles.

En bref pour l'année 2018-2019

- Ajustement du protocole d'évaluation multidisciplinaire
- Mise sur pied d'une plateforme informatique permettant le traitement des données et la production automatique d'un rapport de résultats
- Évaluation de 13 enfants provenant de 8 écoles
- Réalisation d'un bilan où des professionnels et professionnelles témoignent de retombées intéressantes
- Bonification du processus de référence
- Mise sur pied de l'équipe de recherche qui fera l'évaluation

Nos ambitions pour l'année 2019-2020

- Implantation dans l'ensemble des écoles primaires de la CSRS (environ 40 écoles)
- Évaluation de l'implantation et des retombées
- Élaboration de stratégies de pérennisation

Élaboration d'une offre de service en ergothérapie pour les enfants présentant des difficultés praxiques et/ou sensorielles au CIUSSS de l'Estrie-CHUS

Depuis les tout débuts de la clinique d'évaluation multidisciplinaire du Centre RBC, les différents acteurs impliqués nomment la nécessité que les enfants évalués puissent recevoir les services requis pour répondre aux besoins ciblés par l'évaluation. Les évaluations réalisées dans les deux dernières années ont permis de mettre en lumière l'absence de service en ergothérapie au public pour les enfants présentant des difficultés praxiques et/ou sensorielles, mais n'ayant pas de diagnostic de trouble développemental de la coordination (TDC). C'est dans cette optique que le Centre RBC, le CIUSSS de l'Estrie-CHUS et la CSRS ont uni leurs forces afin de développer une nouvelle offre de service en ergothérapie pour ces enfants.

Qui sont nos partenaires?

Ce projet a été réalisé grâce à la précieuse collaboration des partenaires suivants : Johanne Fleurant (directrice adjointe du programme jeunesse, Jeunes 5-18 ans, mission CPEJ, CIUSSS de l'Estrie-CHUS), Alain Gagnon (directeur adjoint du programme DI-TSA-DP, CIUSSS de l'Estrie-CHUS), Luce Gagnon (directrice adjointe du programme jeunesse, périnatalité petite enfance et mission hospitalière, CIUSSS de l'Estrie-CHUS), Luce Cardinal (coordonnatrice du programme jeunesse, Jeunes 5-18 ans et services spécialisés, CIUSSS de l'Estrie-CHUS), Chantal Richer (coordonnatrice du programme DI-TSA-DP, CIUSSS de l'Estrie-CHUS), Marianne Dupuis (psychologue, École LaRocque), Fanny Lacelle-Webster (pédiatre, Clinique retard de développement, CIUSSS de l'Estrie-CHUS), Anie Lacroix (coordonnatrice EIJ, CIUSSS de l'Estrie-CHUS), Julie Morel (ergothérapeute, CIUSSS de l'Estrie-CHUS), Julie Ouellette (ergothérapeute communautaire, territoire Pommerais Haute-Yasmaka, CIUSSS de l'Estrie-CHUS), Mélanie Ponton (psychoéducatrice, CIUSSS de l'Estrie-CHUS), Marie-Claude Roy (pédiatre, Clinique retard de développement, CIUSSS de l'Estrie-CHUS), Chloé St-Cyr (ergothérapeute, CURE), Janie Tremblay (personne-ressource pour les troubles relevant de la psychopathologie et pour les déficiences motrices et organiques, CSRS), Nathalie Normand (chef de service, CIUSSS de l'Estrie-CHUS), Sandrine Charron (chef de service, CIUSSS de l'Estrie-CHUS), Marie-Ève Leboeuf (ergothérapeute, CIUSSS de l'Estrie-CHUS), Isabelle Fortier (coordonnatrice au service des ressources éducatives, CSRS), Joanne Breton (chef de service, CIUSSS de l'Estrie-CHUS), Julie Gauthier (ergothérapeute, CIUSSS de l'Estrie-CHUS), Cynthia Duclos (ergothérapeute, CIUSSS de l'Estrie-CHUS).

Qu'est-ce qui a été réalisé et quelles sont les retombées ?

- À l'hiver 2019, une rencontre avec des gestionnaires de la direction jeunesse du CIUSSS de l'Estrie-CHUS, de la direction DI-TSA-DP du CIUSSS de l'Estrie-CHUS et de la CSRS a eu lieu afin de définir des actions à mettre en place pour développer une nouvelle offre de service en ergothérapie visant à répondre aux besoins des enfants présentant des difficultés praxiques et/ou sensorielles sans diagnostic de TDC. Il a été convenu à cette rencontre de mettre en place un comité de travail composé d'intervenants et de pédiatres des différents milieux concernés afin de définir l'offre de service.
- Le comité de travail mandaté par les gestionnaires s'est rencontré à deux reprises pour élaborer une proposition d'offre de service.
- Au printemps 2019, les gestionnaires du CIUSSS de l'Estrie-CHUS et de la CSRS impliqués ont donné leur aval au projet, en proposant les deux phases suivantes : 1 - un projet pilote permettant d'offrir rapidement des services en ergothérapie aux enfants évalués par la clinique multidisciplinaire du Centre RBC dans les deux dernières années et présentant des difficultés praxiques et/ou sensorielles et 2 - la mise sur pied d'actions supplémentaires visant le développement de l'offre de service élaborée par le comité de travail pour l'ensemble des enfants présentant les mêmes besoins.
- En juin 2019, une ergothérapeute du CIUSSS de l'Estrie-CHUS a été identifiée et libérée pour pouvoir offrir aux enfants ciblés des suivis incluant :
 - > Huit rencontres individuelles auprès de l'enfant
 - > Une participation active des parents aux rencontres
 - > Une transmission des recommandations aux intervenants scolaires et aux autres intervenants impliqués dans la situation
 - > Une référence vers des services spécialisés au besoin

- Neuf enfants ont été ciblés pour participer au projet pilote. Parmi eux, sept enfants et leurs parents se sont mobilisés rapidement et ont pu recevoir des services d'ergothérapie à l'été 2019. Il est prévu de compléter ces suivis d'ici octobre 2019. Il est prévu également de relancer les deux autres enfants ciblés afin de leur offrir un suivi.

En bref pour l'année 2018-2019

- Mobilisation des gestionnaires du CIUSSS de l'Estrie-CHUS et de la CSRS pour répondre aux besoins des enfants présentant des difficultés praxiques et/ou sensorielles sans diagnostic de TDC
- Développement et déploiement d'une nouvelle offre de service élaborée par plusieurs intervenants et pédiatres des différents milieux concernés
- Déploiement d'un projet pilote permettant à 9 enfants de recevoir un suivi en ergothérapie
- Mise en œuvre d'actions concrètes pour poursuivre le développement d'une nouvelle offre de service en ergothérapie pour l'ensemble des enfants présentant ces besoins

Nos ambitions pour l'année 2019-2020

- Actualisation de la nouvelle offre de service pour les enfants présentant des difficultés praxiques et/ou sensorielles sans diagnostic de TDC, tant par le CIUSSS de l'Estrie-CHUS que par la CSRS

LA TRANSITION À L'ÂGE ADULTE CHEZ LES JEUNES ÂGÉS DE 16 À 24 ANS PRÉSENTANT OU À RISQUE DE PRÉSENTER UN TROUBLE DE SANTÉ MENTALE

Le développement de stratégies visant à soutenir les jeunes en transition vers l'âge adulte est demeuré au cœur des priorités du Centre RBC et de ses partenaires durant l'année 2018-2019. Certaines stratégies, ayant été initiées dans les années précédentes, ont pris de l'expansion et de nouvelles stratégies ont émergé. Cette section vous permettra de prendre connaissance de l'évolution ou de l'émergence de six projets, soit 1- le Groupe 5@7, 2- le soutien à l'insertion socioprofessionnelle, 3 - la formation MBSR pour les jeunes, 4 - le soutien au développement des compétences par les midis-conférences, 5- la fluidité des services liés à la transition à l'âge adulte des jeunes présentant un profil de vulnérabilité et 6 - l'ajout d'un service médical pour les jeunes.

Un comité de personnes expertes composé de personnes issues du milieu universitaire, du milieu de la santé et des services sociaux, des milieux scolaires, des milieux communautaires et de jeunes est au cœur des grandes orientations prises dans les différents projets visant la transition à l'âge adulte.

Ce comité intersectoriel est composé de : Alexis Thibault (intervenant au Centre d'hébergement alternatif de Sherbrooke (CHAS) et auxiliaire de recherche au Centre RBC), Amélie Desbiens-Tremblay (chef de service, direction programmes santé mentale et dépendance, CIUSSS de l'Estrie-CHUS), Anaëlle Cotnareanu (intervenant, Auberge du Cœur la Source Soleil), Martin Monette, (directeur, Auberge du Cœur la Source Soleil), Caroline Paquette (coordonnatrice, Coalition sherbrookoise pour le travail de rue), Anie Lacroix (coordonnatrice EIJ, direction jeunesse, CIUSSS de l'Estrie-CHUS), Annie Laliberté (chef de service, direction programmes santé mentale et dépendance, CIUSSS de l'Estrie-CHUS), André Forest (directeur, APPAMME), Audrey Pépin-Ross (intervenant, Tremplin 16-30), Charles Coulombe (organisateur communautaire, CIUSSS de l'Estrie-CHUS), Dominique Girard (organisateur communautaire, CIUSSS de l'Estrie-CHUS), Mylène Richer (intervenant, Collège Champlain), Francis Poulin (directeur, Tremplin 16-30), Jacinthe Beauregard (intervenant, Carrefour jeunesse-emploi de Sherbrooke), Karine Fortin (travailleuse sociale, direction programmes santé mentale et dépendance, CIUSSS de l'Estrie-CHUS), Marjorie Desormeaux-Moreau (professeure, UdeS), France Nadeau (professeure, Institut universitaire du Centre Jeunesse de la ville de Québec), Natalia Andréa Acuna Galvis (stagiaire en orientation professionnelle et auxiliaire de recherche, Centre RBC), Josée Parent (fondatrice et présidente, Mon Shack...mes choix...mon avenir), Joëlle Tremblay Beaudoin (ergothérapeute, CIUSSS de l'Estrie-CHUS), Marie-France Bradley (psychoéducatrice, École le Goéland), Marie-Julie Riopel (intervenant, Centre de réadaptation en dépendance et santé mentale de l'Estrie, CIUSSS de l'Estrie-CHUS), Nicole Leblond (fondatrice, Centre d'hébergement alternatif de Sherbrooke-CHAS), Mathilde Turcotte (professeure, CIUSSS de la Capitale nationale), Maude Beaudoin (intervenant, Carrefour jeunesse-emploi de Sherbrooke et animatrice du groupe 5@7), Patricia Dionne (professeure, UdeS), René Bresse (intervenant programme qualification jeunesse-PQJ), CIUSSS de l'Estrie-CHUS), Maggie Lavoie (jeune impliquée dans le groupe 5@7), Lou-Philippe Brouillard (jeune impliqué dans le groupe 5@7). Ce comité s'est rencontré à deux reprises.

Le groupe 5@7

Rappelons que ce projet est ouvert à l'ensemble des jeunes adultes de la communauté sherbrookoise âgés entre 16 et 30 ans, dans un esprit de mixité sociale. Plus particulièrement, il souhaite rejoindre les jeunes qui présentent ou sont à risque de présenter un problème de santé mentale, ou qui sont confrontés à un cumul de divers facteurs de risque (p. ex. : situation de rupture sociale, isolement, marginalisation, faible scolarité, consommation, conflit avec la famille, conditions de vie précaires, etc.), nuisant à leur émancipation personnelle et sociale.

Ce projet vise deux objectifs généraux : 1- briser l'isolement en favorisant le développement d'un réseau social de soutien et d'entraide, 2- soutenir le développement des habiletés d'autodétermination. Les rencontres du Groupe 5@7 constituent ainsi un espace de liberté sécuritaire où les jeunes se rencontrent et tissent des liens à travers la mise en place d'activités et de projets collectifs stimulants, inspirés des forces, intérêts et aspirations de chacun. Ces rencontres se déroulent tous les mardis soir, de 17 h à 19 h, au Tremplin 16-30 de Sherbrooke, situé au cœur du centre-ville.

Qui sont nos partenaires ?

Ce projet a été réalisé grâce à la précieuse collaboration des partenaires suivants : Francis Poulin (directeur, Tremplin 16-30), Charles Fournier (responsable de la programmation, Tremplin 16-30), Francis Perron (directeur, Carrefour jeunesse-emploi de Sherbrooke), Maude Beaudoin (intervenante, Carrefour jeunesse-emploi de Sherbrooke), Marjorie Desormeaux-Moreau (professeure, UdeS), Suzanne Lafontaine (artiste), Pierre Gignac (monteur), Jean-Michel Boulay (cinéaste), Gabrielle Provost (cinéaste), Emmanuelle Meunier (art-thérapeute), Priscilla Guy (cinéaste et chorégraphe), Jean-Michel Longpré (lieux de tournages inédits), CANAC, Électro-5, A Pizza Sherbrooke.

Qu'est-ce qui a été réalisé et quelles sont les retombées ?

Depuis sa mise sur pied en janvier 2018, le Groupe 5@7 est toujours pleinement en activité. Au cours de l'automne 2018, 16 rencontres ont été réalisées, auxquelles plus d'une vingtaine de jeunes différents ont participé. Notons par ailleurs qu'un noyau de 10 à 15 jeunes était présent chaque mardi soir. Au cours de l'hiver et du printemps 2019, 26 rencontres ont eu lieu avec une moyenne de participation de 13 jeunes par rencontre pour un total de 20 jeunes différents impliqués dans le groupe en 2019. Au cours de l'année 2018-2019, plusieurs actions ont été réalisées dans le cadre de ce projet :

- Le 4 septembre 2018, une soirée porte ouverte a été organisée par les membres du Groupe 5@7 afin de mieux faire connaître le groupe dans la communauté et de recruter de nouveaux jeunes. Cette initiative fût un franc succès : une vingtaine de personnes étaient présentes (jeunes et intervenants d'organismes communautaires et du réseau de la santé). À la suite de la soirée porte ouverte, cinq nouveaux jeunes ont intégré le groupe.
- À l'instar du succès de deux soirées documentaires qui avaient été organisées par le groupe au cours du printemps 2018, les membres du Groupe ont décidé, à l'automne 2018, de se donner comme défi de créer leur propre documentaire, abordant le thème des défis et enjeux de la transition à la vie adulte. L'ensemble du travail (production, réalisation, scénarisation, témoignage, narration, musique et slam) a été exécuté par les membres du Groupe. La démarche de création a été soutenue par les deux intervenantes impliquées auprès du groupe depuis le tout début du projet (Carrefour jeunesse-emploi de Sherbrooke et Centre RBC). Par ailleurs, le Groupe a bénéficié de l'accompagnement d'une cinéaste professionnelle engagée par le Centre RBC (Gabrielle Provost), en plus de plusieurs invités bénévoles (art-thérapeute, vidéaste, artiste multidisciplinaire). Le montage du documentaire a été réalisé à l'externe, par un professionnel également engagé par le Centre RBC (Pierre Gignac).

La première projection du documentaire, intitulé « L'envol », s'est tenue le 13 décembre 2018 à la Salle le Tremplin, suivie d'une discussion animée par les jeunes. Une cinquantaine de spectateurs étaient présents pour l'occasion. La réception du public a été fort positive, au-delà de toutes attentes. Synopsis « L'envol » :

Ce court documentaire, fruit d'une démarche collective par et pour les jeunes, vous invite dans l'univers de la transition à l'âge adulte. « L'envol » aborde avec authenticité les défis et enjeux liés à cette période de vie, qui ne laisse personne indifférent. Cette œuvre lucide livre un message d'espoir concernant ce passage obligé.

- Lien YouTube pour visionner « L'envol » : www.youtube.com/watch?v=wq5frMuv9g
- En janvier 2019, les membres du Groupe soulèvent l'idée de faire un spectacle de variétés (talent show), où chacun pourra exprimer son art par le biais d'un numéro ou par la création d'un décor. Suivant les discussions, les membres du groupe choisissent la résilience comme thème du spectacle.
- De janvier à juin, le Groupe travaille à la conception et à la création du décor, la conception et la répétition des numéros et finalement la réalisation de l'enchaînement du spectacle. Les membres du Groupe ont fait appel à différentes stratégies pour atteindre leur objectif, soit celui de réaliser un spectacle le 14 juin.
- Avec la collaboration du Tremplin 16-30 et du Carrefour jeunesse-emploi de Sherbrooke, ils ont été en mesure de trouver des commandites pour le décor (Canac et Électro 5) ainsi qu'un commanditaire pour la nourriture le soir du spectacle (A Pizza Sherbrooke).
- Suzanne Fontaine, artiste, a accompagné les jeunes dans l'amélioration de leur prestation.
- Le 14 juin, c'est avec fierté que le groupe a présenté son spectacle *La science de la résilience* devant un public de près de 80 personnes.

En bref pour l'année 2018-2019

- Participation de près de 30 jeunes au Groupe 5 @ 7
- Moyenne de présence de 13 jeunes à chaque rencontre
- Tenue de 42 rencontres du groupe
- Réalisation d'un documentaire
- Prestation d'un spectacle de variétés

Nos ambitions cette année

- Mise en place d'une stratégie de pérennisation

Soutien à l'insertion professionnelle (Mon stage au campus)

Le projet de soutien à l'insertion professionnelle s'est poursuivi au cours de l'année 2018-2019. Rappelons que ce projet offre aux jeunes en transition vers l'âge adulte l'occasion de se familiariser avec différents corps de métier ou fonctions administratives ou services. Ils sont invités à passer la journée avec des membres du personnel de l'Université de Sherbrooke durant un court stage d'exploration.

Qui sont nos partenaires?

Ce projet a été réalisé grâce à la précieuse collaboration des partenaires suivants : Patricia Dionne, (professeure, UdeS), Francis Perron (directeur, Carrefour jeunesse-emploi de Sherbrooke), Mélanie Bastien (intervenante, Carrefour jeunesse-emploi de Sherbrooke), Boris Karan (directeur général, Service des technologies de l'information, UdeS), Eddy Fortin (directeur de la division services à la clientèle, Service des technologies de l'information, UdeS), René Alarie (directeur général, Services des immeubles, UdeS), Bernard Fournier (directeur général adjoint et directeur de division, Services des immeubles, UdeS), Manon Chamberland (directrice, Café caus de l'UdeS), Marie-Josée Robitaille (directrice des opérations, division librairie, Coopérative de l'UdeS), Stéphanie Lemay (directrice générale, Coopérative de l'UdeS), Ginette Longpré (directrice administrative, communication et ressources humaines, UdeS).

Ce projet a aussi bénéficié de la précieuse implication des personnes étudiantes suivantes : Marie-Noël Lanthier (étudiante en graphisme, Cégep de Sherbrooke), Antoine Laroche (étudiant en graphisme, Cégep de Sherbrooke), Samuel Poirier (étudiant en graphisme, Cégep de Sherbrooke), Natalia Andréa Acuna Galvis (stagiaire en orientation professionnelle et auxiliaire de recherche, Centre RBC).

Qu'est-ce qui a été réalisé et quelles sont les retombées?

- À l'automne 2018, des rencontres dans différents milieux partenaires ont été réalisées par une étudiante en orientation professionnelle afin de présenter le projet directement aux jeunes concernés et susciter leur intérêt.
- À l'automne 2018, sept jeunes ont eu l'occasion de participer à une journée exploratoire de groupe au Service des immeubles de l'Université de Sherbrooke. Cette journée leur a permis d'explorer différents métiers et de discuter avec les employés et employées de ce secteur. Cette journée a été grandement appréciée, autant par les jeunes que par les employés et employées de l'Université de Sherbrooke.
- Le Service des communications de l'Université de Sherbrooke a profité de cette journée pour effectuer une vidéo explicative du projet. Cette vidéo peut être visionnée à l'adresse suivante : youtu.be/NlZS7iIVBDQ
- Au cours de l'hiver 2019, une collaboration avec le Cégep de Sherbrooke a permis à trois étudiants en graphisme de réaliser leur stage final dans le cadre de ce projet. Les réalisations de ces étudiants ont permis au projet d'avoir un nouveau nom « Mon stage au campus », une image de marque, une affiche promotionnelle, un carton d'information pour les jeunes ainsi qu'une cocarde de reconnaissance pour les employés et employées qui accompagnent les jeunes.



- Au printemps 2019, une rencontre du comité intersectoriel sur la transition à l'âge adulte a permis d'élaborer des stratégies pour diffuser plus largement l'information sur ce projet et d'en étendre sa portée. Il est notamment prévu que ce projet soit présenté à l'ensemble des personnes conseillères en orientation de la CSRS à l'automne 2019.

En bref pour l'année 2018-2019

- Accompagnement de 7 jeunes ayant pu bénéficier du projet
- Création d'une vidéo explicative
- Création d'un nouveau nom, une image de marque et du matériel promotionnel
- Implication de trois stagiaires en graphisme au Cégep de Sherbrooke et une stagiaire en orientation professionnelle de l'Université de Sherbrooke

Nos ambitions pour 2019-2020

- Mise en place de stratégies de diffusion de l'information pour rejoindre davantage de jeunes

Soutien au développement des compétences par des midis-conférences

Une nouvelle programmation de midis-conférences a été offerte aux personnes intervenantes à l'hiver et au printemps 2019. Rappelons que le but de ce projet est de soutenir le développement des compétences des personnes intervenantes, en offrant de courtes formations d'une heure, gratuite et dans un lieu accessible.

Qui sont nos partenaires?

Ce projet a été réalisé grâce à la précieuse collaboration des partenaires suivants : Josée Leblanc (courticière de connaissances, Institut universitaire de première ligne en santé et services sociaux - IUPLSSS), Jérôme Gaudreault (directeur général, Association québécoise de prévention du suicide), Sonia Lamontagne (chef d'équipe, Centre local d'emploi de Sherbrooke), Pascal Cloutier (coordonnateur des services, Carrefour jeunesse-emploi de Sherbrooke), Dominique Dubuc (formatrice et conférencière, Diversité liée au sexe, au genre et à l'orientation sexuelle), Marie-Julie Riopel (intervenante en dépendance au Centre Jean-Patrice Chiasson, CIUSSS de l'Estrie-CHUS) et Charles Fournier (responsable de la programmation, Tremplin 16-30).

Qu'est-ce qui a été réalisé et quelles sont les retombées ?

- Des discussions et réflexions ont eu lieu avec nos partenaires face aux constats du nombre élevé d'offres de formation de plusieurs partenaires et du peu d'achalandage des midis-conférences depuis leur mise sur pied. Il a ainsi été décidé d'offrir une programmation plus modeste cette année et de poursuivre les réflexions.
- Les personnes intervenantes et les jeunes de différents milieux ont pu assister gratuitement à quatre midis-conférences à l'hiver et au printemps 2019 sur les thèmes suivants :
 - > Nouvelle stratégie numérique en prévention du suicide
 - > Programme d'aide à l'emploi
 - > LGBTQI2SNBA+ : les mots de la diversité liée au sexe, au genre et à l'orientation sexuelle
 - > Utilisation problématique d'internet
- Ces conférences ont par la suite été rendues accessibles à tous sur le site web du Centre RBC à l'adresse suivante : sante-mentale-jeunesse.usherbrooke.ca/je-suis-un-professionnel/formation/documentation/
- Au printemps 2019, une rencontre du comité intersectoriel sur la transition à l'âge adulte a permis de dégager des stratégies pour optimiser la formule offerte afin de répondre davantage aux besoins et à la réalité des personnes intervenantes. Il est prévu de développer une formule différente à l'automne 2019.

En bref pour l'année 2018-2019

- Déploiement de 4 midis-conférences offerts gratuitement
- Accessibilité des midis-conférences via le site web du Centre RBC

Nos ambitions pour 2019-2020

- Développement de stratégies pour créer une nouvelle formule, plus arrimée aux besoins des personnes intervenantes.

Formation MBSR pour les jeunes

Devant l'émergence des besoins liés à la gestion du stress et de l'anxiété chez les jeunes en transition vers l'âge adulte, le Centre RBC s'est allié avec la direction de la Santé publique du CIUSSS de l'Estrie-CHUS pour offrir une formation MBSR à une douzaine de jeunes présentant un profil de vulnérabilité.

Qui sont nos partenaires?

Ce projet a été réalisé grâce à la précieuse collaboration des partenaires suivants : Mélissa Généreux (directrice de la Santé publique, CIUSSS de l'Estrie-CHUS), Françoise Gendron (médecin à la direction de la Santé publique et enseignante MBSR, CIUSSS de l'Estrie-CHUS), Félix Berrigan (professeur, UdeS), Audrey Pépin-Ross (intervenante, Tremplin 16-30), Josée Parent (fondatrice et directrice, Mon Shack, mes choix, mon avenir), Pascale Morin (professeure, UdeS), René Bresse (intervenant au programme qualification jeunesse, CIUSSS de l'Estrie-CHUS), Lou-Philippe Brouillard (jeune impliqué dans le Groupe 5@7).

Ce projet a aussi bénéficié de la précieuse implication de l'étudiant suivant : Alexis Thibault (intervenant au CHAS et auxiliaire de recherche au Centre RBC)

Qu'est-ce qui a été réalisé et quelles sont les retombées?

- À l'hiver 2019, un comité de travail composé de personnes intervenantes et gestionnaires des milieux de pratique, de professeurs et professeures de l'Université de Sherbrooke et d'un jeune a été formé.
- Ce comité a permis d'opérationnaliser le projet, d'ajuster la formation MBSR pour répondre aux besoins des jeunes ciblés et de développer un protocole de recherche visant à évaluer l'implantation et les retombées du projet.
- Ce comité s'est réuni à quatre reprises.
- Il est prévu d'offrir cette formation à partir de septembre 2019, à douze jeunes en transition vers l'âge adulte ainsi qu'à quatre intervenants. Les intervenants agiront à titre de participants et seront également présents pour supporter les jeunes au besoin. Ils faciliteront également la réalisation des pratiques à l'extérieur des rencontres formelles.

En bref pour l'année 2018-2019

- Établissement de la collaboration avec la direction de la Santé publique du CIUSSS de l'Estrie-CHUS dans ce projet novateur
- Ajustement du MBSR par un comité de travail pour répondre aux besoins des jeunes ciblés
- Mise sur pied de l'équipe de recherche
- Élaboration du protocole de recherche pour approbation par le comité d'éthique

Nos ambitions pour 2019-2020

- Déploiement du programme de formation MBSR pour 12 jeunes et 4 intervenants à partir de septembre 2019
- Évaluation d'implantation et des retombées



Fluidité des services liés à la transition à l'âge adulte de jeunes vulnérables

Depuis le début des travaux sur la transition à l'âge adulte, les partenaires impliqués nomment la nécessité d'optimiser la fluidité des services liés à la transition à l'âge adulte. Dans notre système actuel, les services en santé mentale sont séparés en services jeunesse et en services adultes. En passant à l'âge de la majorité, les jeunes sont donc basculés dans de nouveaux services, qui ne sont pas toujours arrimés avec ceux qu'ils recevaient avant leur majorité. Plusieurs jeunes en situation de vulnérabilité se retrouvent dans une situation de rupture de service, qui peut entraîner des conséquences importantes. C'est dans cette optique que le Centre RBC a établi une collaboration avec la direction jeunesse et la direction santé mentale et dépendance du CIUSSS de l'Estrie-CHUS pour tenter de mettre en place des stratégies favorisant une meilleure fluidité des services.

Qui sont nos partenaires?

Ce projet a été réalisé grâce à la précieuse collaboration des partenaires suivants : Johanne Fleurant (directrice adjointe du programme jeunesse, Jeunes 5-18 ans, mission CPEJ, CIUSSS de l'Estrie-CHUS), Judith Kodsi (adjointe au directeur, direction des programmes santé mentale et dépendance, CIUSSS de l'Estrie-CHUS), Annie Lacroix (coordonnatrice EIJ, CIUSSS de l'Estrie-CHUS), France Fortier (intervenante programme qualification jeunesse, CIUSSS de l'Estrie-CHUS), Francis Perron (directeur, Carrefour jeunesse-emploi de Sherbrooke), Jacinthe Beauregard (intervenante, Carrefour jeunesse-emploi de Sherbrooke), Karine Godbout (chef de service des unités de réadaptation, direction du programme jeunesse, CIUSSS de l'Estrie-CHUS), Nicole Leblond (fondatrice et directrice, CHAS), René Bresse (intervenante programme qualification jeunesse, CIUSSS de l'Estrie-CHUS).

Ce projet a aussi bénéficié de la précieuse implication de l'étudiant suivant : Alexis Thibault (intervenante au CHAS) et auxiliaire de recherche au Centre RBC).

Qu'est-ce qui a été réalisé et quelles sont les retombées?

- Un comité de travail composé de personnes intervenantes et de gestionnaires du milieu communautaire et du milieu de la santé et des services sociaux a été formé afin de :
 - > Documenter et analyser certaines situations vécues dans la dernière année
 - > Définir le mécanisme optimal pour assurer la fluidité des services liés à la transition à l'âge adulte des jeunes présentant un profil de vulnérabilité
 - > Mettre en place le mécanisme optimal pour assurer la fluidité des services liés à la transition à l'âge adulte de ces jeunes
 - > Évaluer la mise en place du mécanisme et le réajuster au besoin
 - > Élaborer une stratégie pour partager les fruits des travaux aux autres CI(U)SSS
- Il est prévu de débiter les travaux de ce comité en septembre 2019
- Une recension des écrits a été réalisée à l'été 2019 afin d'alimenter les travaux du comité de travail. Cette recension vise à dégager les principales recommandations issues de la littérature sur les bonnes pratiques à adopter pour faciliter la fluidité des services liés à la transition à l'âge adulte.



En bref cette année

- Collaboration établie avec le CIUSSS de l'Estrie-CHUS pour favoriser une meilleure fluidité des services liés à la transition à l'âge adulte
- Mise sur pied d'un nouveau comité de travail pour démarrer les travaux
- Réalisation d'une recension des écrits

Nos ambitions pour 2019-2020

- Développement de stratégies pour favoriser une meilleure fluidité des services liés à la transition à l'âge adulte
- Implantation de ces stratégies
- Mise sur pied d'une équipe de recherche pour permettre l'évaluation de l'implantation et des retombées de ces stratégies

L'ajout d'un service médical pour les jeunes

Rappelons que ce projet visait à augmenter l'accessibilité à un médecin pour des besoins ponctuels pour les jeunes présentant un profil de vulnérabilité. Ce projet a dû être abandonné. Une brève implantation a permis de constater que les jeunes étaient peu portés à consulter le médecin impliqué, et ce, malgré le fait qu'il était situé dans un organisme communautaire accessible et connu par ces jeunes. De plus, n'ayant pas accès à une salle d'examen et à une tenue de dossier, il a été constaté que les services médicaux offerts dans ce contexte étaient limités et ne répondaient pas aux besoins réels des jeunes ayant consulté. De plus, la mise sur pied de la Clinique aire ouverte par le CIUSSS de l'Estrie-CHUS devrait permettre de répondre aux besoins des jeunes.

LA RÉINTÉGRATION SCOLAIRE DES JEUNES AYANT FAIT L'OBJET D'UNE HOSPITALISATION EN PÉDOPSYCHIATRIE

Depuis bientôt deux ans, Anne-Marie Tougas, professeure au département de psychoéducation de l'Université de Sherbrooke, dirige les travaux de cet axe. Rappelons que son projet de soutien à la réintégration scolaire des jeunes, ayant fait l'objet d'une hospitalisation en pédopsychiatrie, visait à les soutenir de façon à réduire les risques d'une réhospitalisation. Cette section vous présente les récents développements de ce projet.

Qui sont nos partenaires?

Ce projet a été réalisé grâce à la précieuse collaboration des partenaires suivants : Carmen Beauregard (pédopsychiatre, CIUSSS de l'Estrie-CHUS), Isabelle Boucher (directrice, service des ressources éducatives, CSRS), Luce Cardinal (coordonnatrice, direction des programmes jeunesse, CIUSSS de l'Estrie-CHUS), Johanne Fleurant (directrice adjointe des programmes jeunesse, jeunes 5-18 ans, mission CPEJ, CIUSSS de l'Estrie-CHUS), Isabelle Fortier (coordonnatrice, service des ressources éducatives, CSRS), Luce Gagnon (directrice adjointe périnatalité, petite enfance et mission hospitalière, CIUSSS de l'Estrie-CHUS), Betty Gagné (chef de service, direction des programmes jeunesse, CIUSSS de l'Estrie-CHUS), Stéphanie Mailloux (pédopsychiatre, CIUSSS de l'Estrie-CHUS), Vincent Beaudry (pédopsychiatre, CIUSSS de l'Estrie-CHUS), Martine Bélanger (psychologue École secondaire Mitchell-Montcalm, CSRS), Ricky Chabot (chef de service pédopsychiatrie, CIUSSS de l'Estrie-CHUS), Caroline Chartier (travailleuse sociale, service de pédopsychiatrie, CIUSSS de l'Estrie-CHUS), Josiane Cliche (psychoéducatrice, service de pédopsychiatrie, CIUSSS de l'Estrie-CHUS), Maxime Dubé (chef de service pédopsychiatrie, CIUSSS de l'Estrie-CHUS), Clode-Roxanne Fleury (enseignante sur l'Unité des adolescents du CIUSSS de l'Estrie-CHUS, CSRS), Marie-Pierre Guermeur (infirmière-chef, service de pédopsychiatrie, CIUSSS de l'Estrie-CHUS), Janie Tremblay (psychologue, personne-

ressource pour les troubles relevant de la psychopathologie, services régionaux de soutien et d'expertise de l'Estrie, CSRS), Hugo Carignan (professeur de clinique, sciences infirmières, UdeS), Mélissa Coallier (chargée d'enseignement, ergothérapie, UdeS), Mélanie Couture (professeure, UdeS), Louise Lemay (professeure, UdeS), Karine Philibert (professeur de clinique, sciences infirmières, UdeS), Jessica Rassy (professeure, UdeS), Isabelle Thibault (professeure, UdeS), Anne-Marie Tougas (professeure, UdeS), Nancy Fiset (travailleuse sociale, application des mesures, CIUSSS de l'Estrie-CHUS), Jacinthe Hallée (travailleuse sociale, équipe santé mentale jeunesse, CIUSSS de l'Estrie-CHUS), Laurent Potvin (psychoéducateur, équipe santé mentale jeunesse, CIUSSS de l'Estrie-CHUS).

Qu'est-ce qui a été réalisé et quelles sont les retombées ?

- En septembre 2018, une rencontre a eu lieu avec des gestionnaires du programme jeunesse du CIUSSS de l'Estrie-CHUS. Cette rencontre a permis de leur partager l'évolution du projet et de clarifier le rôle de la 1^{re} ligne dans les travaux. Il a été convenu qu'une personne intervenante et une personne gestionnaire représentant la 1^{re} ligne s'impliqueraient dans la suite des travaux.
- En novembre 2018, une rencontre a eu lieu avec une gestionnaire de la CSRS afin de lui partager l'évolution des travaux et de valider les besoins des personnes professionnelles et intervenantes de ce milieu.
- À l'automne 2018, il a été convenu de réorienter la mission des travaux pour tenir compte des recommandations émises par les membres du comité intersectoriel, des gestionnaires du programme jeunesse et de la gestionnaire de la CSRS :
 - > Un guide de bonnes pratiques sera développé afin de répondre aux besoins des différents milieux concernés.
 - > Ce guide a pour but de fournir les balises nécessaires au déploiement d'une offre de service inspirée des bonnes pratiques d'intervention et de gestion en matière d'accompagnement à la réintégration scolaire des adolescents et adolescentes hospitalisé(e)s en pédopsychiatrie.

- Au cours de l'hiver et du printemps 2019, une rencontre avec le comité intersectoriel ainsi que trois rencontres avec des personnes intervenantes de différents milieux ont permis l'élaboration d'une première ébauche de ce guide.
- Les travaux ont permis d'améliorer les mécanismes de liaison entre les services de pédopsychiatrie et de 1^{re} ligne, particulièrement pour la région de Sherbrooke.
- Au printemps 2019, un montant de 25 000 \$ a été octroyé par la Fondation Vitae pour permettre la réalisation d'une recherche qui alimentera le contenu du guide de bonnes pratiques en recueillant le point de vue d'adolescents et d'adolescentes sur leur expérience de réintégration scolaire à la suite d'une hospitalisation en pédopsychiatrie.
- Tout au long de l'année, des communications ont été établies avec certains gestionnaires du CISSS de la Montérégie-Centre. Ceux-ci démontrent un intérêt à collaborer au projet. Il est prévu de définir les modalités de collaboration à l'automne 2019.

En bref pour l'année 2018-2019

- Démarrage de l'élaboration d'un guide de bonnes pratiques d'intervention et de gestion
- Amélioration des mécanismes de liaison entre les services de pédopsychiatrie et de 1^{re} ligne à Sherbrooke
- Obtention d'une subvention de 25 000 \$ pour conduire une étude qui mettra le point de vue des jeunes à l'avant-plan
- Amorçage de collaboration avec le CISSS de la Montérégie-Centre

Nos ambitions pour 2019-2020

- Finalisation de la première version du guide de bonnes pratiques
- Implantation de certaines stratégies sur le territoire du CIUSSS de l'Estrie-CHUS et du CISSS de la Montérégie-Centre
- Établissement de nouveaux partenariats avec d'autres CI(U)SSS du Québec

PROJET PARTICULIER

Une démarche nationale d'envergure se déroule présentement à travers le Québec afin de favoriser la déprescription des antipsychotiques en Centre d'hébergement de soins de longue durée (CHSLD) : Optimisation des pratiques, des usages, des soins et des services - Antipsychotiques (OPUS-AP).

La directrice du Centre RBC a été approchée pour évaluer cette démarche. La recherche a pour objectif de documenter et d'analyser la démarche OPUS-AP afin de soutenir sa mise en place à l'échelle québécoise dans l'ensemble des CHSLD et, éventuellement, d'inspirer d'autres domaines en santé. Plus précisément, la recherche vise à identifier les facteurs issus de la structure de gouverne et de la structure de soutien qui ont eu pour effet de faciliter l'implantation de la démarche ou de la freiner.

Qui sont nos partenaires ?

Nous remercions le MSSS pour la subvention octroyée pour réaliser cette évaluation.

- **2019** : Subvention de 100 000 \$ pour le projet Évaluation de la démarche d'Optimisation des pratiques, des usages, des soins et des services - Antipsychotiques (OPUS-AP) visant la déprescription des antipsychotiques en CHSLD : potentiel de cette démarche novatrice pour transformer les pratiques cliniques. Subvention du MSSS. Liste des chercheurs : [Lane, J.](#), Cossette, B., Couturier, Y., Viscogliosi, C., Déry, V.

Ce projet est réalisé grâce à la précieuse collaboration des partenaires suivants : Benoit Cossette (professeur, UdeS), Yves Couturier (professeur, UdeS), Chantal Viscogliosi (professeure, UdeS), Véronique Déry (médecin-conseil, Institut national de santé publique), Patricia Gauthier (ex-présidente-directrice générale, CIUSSS de l'Estrie-CHUS), Jacques Ricard (médecin, coordonnateur de la démarche OPUS-AP).

Qu'est-ce qui a été réalisé et quelles sont les retombées ?

- Élaboration du protocole de recherche (cadres de référence, grille d'entretien, etc.).
- Soumission et acceptation du projet de recherche au comité d'éthique et de la recherche du CIUSSS de l'Estrie-CHUS.
- Démarches de demande de convenance institutionnelle auprès des CI(U)SSS en vue des entrevues individuelles.
- Bonification du cadre de référence et du cadre d'analyse des données, selon la littérature.
- Identification de la documentation pertinente issue de OPUS-AP et analyse préliminaire.
- Entretiens téléphoniques individuels auprès de seize participants et analyse préliminaire des entrevues après transcription.
- Observation et analyse de huit activités de formation proposées dans le cadre de la démarche OPUS-AP ainsi que la rédaction d'une synthèse en vue de présenter les principales propositions aux professeurs et professeures et partenaires.

En bref pour l'année 2018-2019

- Élaboration du protocole de recherche et dépôt au comité d'éthique du CIUSSS de l'Estrie-CHUS
- Démarrage de la collecte de données

Nos ambitions pour 2019-2020

- Finalisation de la collecte de données
- Rédaction du rapport final
- Rédaction d'un guide pour transformer les pratiques cliniques
- Déploiement de différentes activités de partage (ex. : conférences ou webinaires interactifs)

Le Centre RBC rayonne

Au cours de l'année 2018-2019, le Centre RBC a été invité à présenter ses projets ou son expertise (en santé mentale, pratiques collaboratives, accompagnement pour implanter des nouvelles pratiques) dans plusieurs événements, augmentant ainsi sa visibilité et son rayonnement.

- **Le 14 septembre**, lors de l'évènement *La prévention des troubles du comportement alimentaire en 3P : passé, présent et perspectives* :
 - > Robert Pauzé (ancien directeur du Centre RBC) a effectué une conférence sur les troubles du comportement alimentaires.
 - > Joelle Lepage (coordonnatrice du Centre RBC) a effectué une conférence sur le programme HORS-PISTE au secondaire : volet universel.
 - > Isabelle Thibault (professeure à l'Université de Sherbrooke) et Clodie Buteau (étudiante en psychoéducation) ont également présenté un atelier sur le groupe de soutien aux parents d'adolescents présentant un trouble du comportement alimentaire.
- **Le 19 décembre**, Julie Lane (directrice du Centre RBC) a été invitée à offrir l'atelier *Le transfert des connaissances : pour des connaissances au service de l'action, de la prise de décision et de l'innovation* à la Direction des services en réadaptation physique du MSSS.
- **Le 15 février**, Félix Guay-Dufour (consultant interne en psychologie organisationnelle au Centre RBC) et Joana Ouellet (animatrice du programme HORS-PISTE au Saguenay) ont été invités à offrir la conférence *L'anxiété : S'outiller pour mieux intervenir* dans le cadre de la journée annuelle de concertation MSSS-MESS de Chicoutimi et de La Baie.
- **Le 28 janvier**, Julie Lane (directrice du Centre RBC) a été invitée à participer au groupe d'experts en santé mentale de l'Institut national d'excellence en santé et services sociaux (INESSS) afin d'influencer le renouvellement du plan triennal d'activités 2019-2022.
- **Le 28 février**, Joelle Lepage (coordonnatrice du Centre RBC) a été invitée à donner une formation sur les troubles anxieux à l'ensemble des AVSEC de la CSRS.
- **Le 19 mars**, dans le cadre du colloque *La recherche et la collaboration pour améliorer l'accès aux services de la santé mentale dans le nord*, orchestré par l'Université Laurentienne, Julie Lane (directrice du Centre RBC) a été conférencière d'ouverture. Sa conférence intitulée *Pour des collaborations authentiques afin de contribuer au mieux-être des populations vulnérables* visait à partager notre vision des pratiques optimales de collaboration.
- **Les 25 et 26 mars**, Julie Lane (directrice du Centre RBC) a été invitée à participer à l'évènement apolitique *La coopération au service des enfants*, orchestré par plusieurs partenaires afin d'unir les forces des acteurs de la petite enfance du Québec. L'objectif de cet évènement était d'identifier des pistes de solutions pour optimiser la trajectoire préscolaire afin d'assurer la réussite éducative des enfants et de soumettre ces pistes au gouvernement.
- **Le 28 mars**, dans le cadre du colloque sur l'approche orientante de l'Association québécoise d'information scolaire et professionnelle, Joelle Lepage (coordonnatrice du Centre RBC) a présenté un atelier sur le programme HORS-PISTE.
- **Le 5 avril**, dans le cadre de la *Conférence Haïti : recherche et intervention en santé sexuelle et reproductive de l'Unité de santé internationale* de l'Université de Montréal, Julie Lane (directrice du Centre RBC) a été invitée à faire une conférence intitulée *Le transfert des connaissances : pour des connaissances au service de l'action, de la prise de décision et du bien-être des populations*.
- **Le 10 avril**, dans le cadre de la *Journée annuelle Santé-Population, organisation, pratique (S-POP)* dont le thème était *Ma science dans l'Univers*, Julie Lane (directrice du Centre RBC) a été invitée à faire une conférence sur le Programme HORS-PISTE.

- **Le 13 avril**, à l'évènement Mieux comprendre la diversité :
 - > Joelle Lepage (coordonnatrice du Centre RBC) et Félix Guay-Dufour (coordonnateur de projets au Centre RBC) ont fait un atelier *L'anxiété chez les jeunes : que puis-je faire en tant que parent ?*
 - > Simon Leduc Thouin (accompagnateur/formateur et rédacteur au Centre RBC) a effectué la projection du documentaire *L'envol* produit par un groupe 5 @ 7.
- **En mai 2019**, deux nouveaux articles abordant la transition à l'âge adulte sont parus dans le *Magazine des psychoéducateurs : La pratique en mouvement* :
 - > Pauzé, R., Lepage, J., Audet, M., et A. Guy (2019). Développement d'une carte conceptuelle pour mieux accompagner les jeunes vulnérables dans leur transition vers l'âge adulte. Le magazine des psychoéducateurs : la pratique en mouvement, 17, 11-13.
 - > Audet, M., Pauzé, R., et J. Lepage (2019). Mieux comprendre le soutien social durant la transition à la vie adulte chez des jeunes présentant un profil de vulnérabilité : aperçu des connaissances actuelles. Le magazine des psychoéducateurs: la pratique en mouvement, 17, 21-23.
- **Le 18 mai**, dans le cadre de la conversation citoyenne sur la santé mentale organisée par Christine Labrie (députée de Sherbrooke), Simon Leduc Thouin (accompagnateur/formateur et rédacteur au Centre RBC) a été invité à participer aux échanges sur ce qu'on peut faire comme société pour prévenir la détresse psychologique. Cet évènement a reçu une belle couverture médiatique. Voici les liens pour lire les articles de la Tribune et de Radio-Canada au sujet de cette rencontre :
 - > www.latribune.ca/actualites/sherbrooke/reflexions-sur-la-sante-mentale-prendre-du-temps-ensemble-2389c52cbd01451bf674829c91293883
 - > ici.radio-canada.ca/nouvelle/1170656/sante-mentale-aide-crise-estrie-quebec-solidaire?fbclid=IwAR1v112qnnknegr4m0LHdi0sG5LM5uLFnbY_zpV0Tor3Jxzy3tAx7kdk3hl
- **Le 29 mai**, dans le cadre de la journée *La santé mentale : un déterminant de la persévérance scolaire et la réussite éducative* du 87^e congrès de l'ACFAS :
 - > Julie Lane (directrice du Centre RBC), Joelle Lepage (coordonnatrice du Centre RBC), Félix Guay-Dufour (coordonnateur de projets au Centre RBC) et Danyka Therriault (coordonnatrice scientifique au Centre RBC), ont fait une conférence intitulée *Le programme HORS-PISTE au secondaire : un programme novateur pour prévenir les troubles anxieux et autres troubles d'adaptation ;*
 - > Danyka Therriault (coordinatrice scientifique au Centre RBC) a présenté l'affiche *Évaluation des effets du programme : volet universel.*
 - > Julie Lane (directrice du Centre RBC) a été invitée à participer au **panel d'experts portant sur L'approche intersectorielle autour de la santé mentale des jeunes.**
- **Le 4 juin**, dans le Journal la Tribune, Julie Lane (directrice du Centre RBC) et Félix Guay-Dufour (coordonnateur de projets au Centre RBC) étaient au coeur de l'article *La santé mentale sous la loupe* afin d'exposer les projets en prévention de l'anxiété du Centre : www.latribune.ca/actualites/la-sante-mentale-des-etudiants-sous-la-loupe-68abf9c3ee8a2f30a4198ec3caa8e7ef
- **Le 10 juin**, dans le cadre de la remise annuelle de prix de l'Association québécoise en prévention du suicide, Julie Lane (directrice du Centre RBC) a reçu le **Prix méritas-Hommage en prévention du suicide** pour sa contribution et son engagement en prévention du suicide : www.aqps.info/nouvelles/julie-lane-recoit-prix-meritas-hommage-616.html



- Enfin, depuis sa première projection, le documentaire « L'envol » créé par le Groupe 5@7 suscite un large intérêt de la part de divers acteurs de la communauté sherbrookoise, mais également ailleurs au Québec. Simon Leduc Thouin (accompagnateur/formateur et rédacteur au Centre RBC) et les jeunes ont eu plusieurs opportunités de diffusion :

> **Bulletin de la Faculté des sciences de l'activité physique**

- **février 2019.** Le Bulletin invitait le corps professoral à visionner le documentaire et à penser à des occasions d'inviter les jeunes à venir le présenter, que ce soit dans les cours ou dans d'autres événements liés aux programmes.

> **Réseaux sociaux de la Faculté d'éducation - février 2019**

Un hyperlien a été partagé sur les réseaux sociaux.

> **Colloque sur la Transition à la vie adulte (Québec) - 11 et 12 mars 2019.**

Projection et présentation du projet auprès de participants dans le cadre de la programmation du colloque.

> **Mon Shak, mes choix, mon avenir! Ressources d'hébergement 18-35 ans - 14 mars 2019.**

Projection et discussion avec les résidents.

> **Festival cinéma du monde de Sherbrooke - 6 avril 2019.**

Projet sélectionné dans le cadre de la programmation du festival. Projection lors d'une activité de type ciné-échange au Bistro la Capsule.

> **Campagne « Mouvement santé mentale Québec » Université Concordia - 11 mai 2019.**

Participation d'une jeune du groupe 5@7 à titre de bibliothèque vivante.

> **Colloque « Interuniversitaire sur la jeunesse » École nationale d'administration publique - 6 et 7 juin :**

Présentation du Groupe 5@7 et du documentaire *L'envol*.

Le Centre RBC collabore à d'autres projets

Au-delà des multiples collaborations établies pour chacun des projets, le Centre RBC est invité à participer à certaines tables de concertation, comités ou projets en fonction de son expertise (en santé mentale, pratiques collaboratives, accompagnement pour implanter de nouvelles pratiques). Vous trouverez dans cette section une brève description de ces opportunités de collaboration supplémentaires.

COLLABORATION À DES TABLES DE CONCERTATION OU COMITÉS

Joelle Lepage (coordonnatrice du Centre RBC) siège à la :

- Table de concertation jeunesse de Sherbrooke qui vise à permettre un partage des analyses et des solutions à des problèmes reconnus communs par les partenaires. Elle siège aux rencontres de cette Table en plus d'être engagée dans deux projets spécifiques :

> L'organisation d'une formation sur les rites de passage offerte à l'ensemble des membres de la Table et de leurs collègues et partenaires. Cette formation a eu lieu le 5 juin 2019 et a connu un franc succès.

> L'organisation d'un grand rassemblement jeunesse visant à donner une voix à la jeunesse de Sherbrooke. Ce « forum jeunesse » est prévu à l'automne 2020.

Julie Lane (directrice du Centre RBC) a siégé ou siège aux instances suivantes :

- Comité organisateur de la Réunion technique internationale sur le vieillissement à domicile du MSSS et de l'Organisation mondiale de la santé (OMS) qui a réuni des experts de 45 pays (23, 24 et 25 octobre 2018).
- Comité de pilotage de la Stratégie québécoise numérique en prévention de suicide de l'Association québécoise en prévention du suicide.
- Comité santé mentale du Ministère de l'Éducation et de l'enseignement supérieur.
- Comité d'implantation du concept d'adjoints à la vie étudiante dans les facultés et centres universitaires de formation de l'Université de Sherbrooke.
- Comité de gestion de l'Équipe RENARD : recherche sur le transfert des connaissances.

COLLABORATION À DES PROJETS DE RECHERCHE

Julie Lane (directrice du Centre RBC) collabore aux recherches suivantes qui ont été financées :

- **2019-2022** : Subvention de 199 548 \$ pour le projet intitulé *Comment les politiques publiques peuvent-elles soutenir la réussite éducative? Un partenariat pour la mobilisation des connaissances au bénéfice des politiques publiques destinées aux écoles*. Subvention du concours du CRSH Programme Partenariat. Liste des chercheurs et partenaires : Morin, P., Lebel, A., Kestens, Y., Patterson, E., Robitaille, E., Després, C., Plamondon, N., [Lane, J.](#), Provencher, V.
- **2019-2021** : Subvention de 249 226 \$ pour le projet intitulé *Innover en proximité : améliorer l'accès en santé avec l'implantation d'une équipe infirmières/IP SPL de proximité dans un réseau intersectoriel local autour de personnes réfugiées en Estrie*. Subvention de l'Ordre des infirmières et infirmiers du Québec. Liste des chercheurs : Maillet, L., Charest, S., Dery, S., Desjardins, F., Doré, C., Duhoux, A., [Lane, J.](#), Roy, B., Touati, N.

- **2018-2019** : Subvention de 15 000 \$ pour le intitulé *Projet structurant pour la construction et la validation d'une plateforme internet de transfert de connaissances visant la promotion et l'implantation de communautés bienveillantes pour les aînés au Québec*. Subvention du Réseau de recherche en santé des populations du Québec : initiative structurante. Liste des chercheurs : Levasseur, M., Généreux, M., Dupéré, S., [Lane, J.](#), Quenneville, S.
- **2019** : Subvention de 50 000 \$ pour le projet intitulé *Favoriser le mieux-être et la santé des communautés autochtones par la transmission des connaissances: vers une recherche partenariale mobilisant la participation sociale des aînés et les solidarités intergénérationnelles*. Subvention du CRSH connexion - Capacité de recherche autochtone et réconciliation individuelle. Liste des chercheurs : Viscogliosi, C., Hugo, A., Basile, S., Couturier, Y., Croteau, K., Gagnon, D., Hudon, C., [Lane, J.](#), Leonard, G., Levasseur, M., Lévesque, C., Marcoux, L., Torrie, T., Drolet, M.-J.
- **2018-2022** : Subvention de 635 623 \$ pour le projet intitulé *Recherche sur le transfert des connaissances dans le domaine social : études des stratégies, des processus et des effets*. Subvention obtenue du Fonds de recherche québécois - Société et culture. Liste des chercheurs : Dagenais, C., Bernier, S., Briand-Lamarche, M., Brière, F., Côté, I., Dogba, M. J., Drapeau, M., Dutil, J., Gagné, C., Gervais, M.-J., Guichard, A., Harnois, L., Lapostolle, L., Latulippe, R., Lysenko, L., Monthuy-Blanc, J., Ouimet, M., Pontbriand, I., Proulx, R., Ramdé, J., Ridde, V., Souffez, K., Ziam, S., Allaire, S., Chiocchio, F., Dupuis, G., Harnois, L., Houlfort, N., Kingsburry, F., [Lane, J.](#), Legendre, G., Mailhot, C., Rinfret, N., Ruiz-Casares Y., Thériault, P.
- **2018-2020** : Subvention de 74 964 \$ pour le projet intitulé *Gouvernance multiniveaux d'initiatives intersectorielles de proximité des personnes en situation d'itinérance : sortir du cadre et investir l'espace*. Subvention du CRSH : Développement Savoir. Liste des chercheurs : Nassera Touati, N., Landry, M., Jacques, M.-C., Carrier, S., Morin, P., Fortin, M., Manceau, L.M., Gotin, T., Maillet, L., Goyer, M.-E., Balin, S., Hippolite, S.-R., [Lane, J.](#), Duranceau, M.-F.

- **2018-2019** : Subvention de 20 000 \$ pour le projet intitulé *Portrait de la pratique et évaluation du travail de proximité des agents de milieux estrien : quels effets sur la capacité des parents à favoriser le développement global des enfants?* Subvention obtenue par le Fonds interne de développement de la recherche en 1re ligne en santé et services sociaux de l'Institut universitaire de première ligne en santé et services sociaux, en collaboration avec l'Université de Sherbrooke. Liste des chercheurs : Roy, M., Camden, C., Généreux, M., Couturier, Y., Lane, J., Benkhalti, M., Clapperton, I., Roy, M.-A., Legendre, C.-M., Bibeau, L., Durocher, N., Bouchard, D., Ouellette, M., Joncas-Brunet, G., Héguay, L.

Julie Lane (directrice du Centre RBC) a également collaboré à la rédaction des demandes de subventions suivantes qui n'ont malheureusement pas été financées :

- **2018-2022** : Subvention de 350 943 \$ pour le projet intitulé *Déterminants personnels et environnementaux du développement langagier d'enfants négligés âgés de 12 à 30 mois*. Subvention du CRSH Savoir. Liste des chercheurs : Sylvestre, A., Bouchard, C., Trudeau, N., Pausé, R., Merette, C., Lane, J., Allen, N.
- **2018-2024** : Subvention de 461 984 \$ pour le projet intitulé *Chaire Réseau de recherche JASPIRE3 (Jeunes + Adultes, Santé, Persévérance, Identité)*. Subvention du Fonds de recherche du Québec Société et culture : actions Concertées - Chaire Réseau de recherche sur la jeunesse du Québec. Liste des chercheurs : Beauregard, N., Dupéré, V., Fraser, S., Frohlich, K. et 93 cochercheurs dont Lane, J.
- **2018-2020** : Subvention de 995 000 \$ pour le projet intitulé *Using telerehabilitation to support families of children with motor delays aged 3-8 years old. A patient-centred, mixed-method innovative pragmatic trial in two provinces*. Subvention des IRSC. Liste des chercheurs : Camden, C., Fortier, M.-J., Généreux, M., Miller, K., Siddiqui, T., Zicker, J. et al. Liste des partenaires : Dumas, H., Fragala-Pinkham, M., Gorter, J.W., Jasmin, E., Lane, J., Sperry, D., Wiart, L., Zwicker, L.





Centre RBC
d'expertise universitaire
en santé mentale

